

# FONDOS DE LA UE PARA SERVICIOS SOCIALES: GUÍA TÉCNICA SOBRE INTERVENCIONES EFECTIVAS

---

2024

---

PROYECTO HELPDESK PARA SERVICIOS SOCIALES



Co-funded by  
the European Union



---

# Índice

1. Introducción .....	5
2. Proyecto Helpdesk para servicios sociales.....	8
3. Marco contextual para FSE+ y FEDER .....	8
4. Uso de los fondos de la UE para servicios sociales: desafíos y necesidades .....	15
4.1 Introducción.....	15
4.2 Metodología .....	15
4.3 Desafíos prácticos para las autoridades de gestión y los proveedores de servicios sociales en relación con el uso de los fondos de la UE para intervenciones efectivas	16
<i>Servicios sociales</i> .....	16
<i>Autoridades de gestión</i> .....	20
4.4 Necesidades prácticas de las autoridades de gestión y los proveedores de servicios sociales en relación con el uso de los fondos de la UE para intervenciones efectivas .....	24
4.5 Aspectos horizontales/transversales.....	27
<i>¿Cuáles son las principales necesidades transversales en el campo de los servicios sociales?</i> .....	27
<i>¿Cuáles son los marcos de políticas relevantes a nivel de la UE para servicios sociales?</i> .....	29
5. ¿Cómo fomentar la innovación social con FSE+ y FEDER? .....	32
6. Evaluación de necesidades y desafíos de los subsectores.....	35
6.1 Introducción.....	35
6.2 Asistencia a los niños y pobre infantil .....	36
6.3 Servicios para personas con discapacidad .....	48
6.4 Cuidado y apoyo de personas mayores .....	59
6.5 Carencia de vivienda .....	65
6.6 Integración laboral.....	73

---

<b>7. Lista de verificación .....</b>	<b>80</b>
<b>8. Pasos prácticos .....</b>	<b>83</b>
<b>8.1 Pasos prácticos para las AG .....</b>	<b>83</b>
<b>8.2 Pasos prácticos para servicios sociales .....</b>	<b>85</b>
<b>9. Recomendaciones de políticas .....</b>	<b>87</b>
<b>Recomendaciones de políticas para AG .....</b>	<b>87</b>
<b>Recomendaciones de políticas para servicios sociales.....</b>	<b>90</b>
<b>10. Conclusión .....</b>	<b>92</b>

---

## Lista de gráficos

Gráfico 1 - Objetivos del FSE+.....	9
Gráfico 2 - ¿Qué novedades hay en el MFP 2021-2027 con respecto al FSE+? .....	10
Gráfico 3 - Objetivos del FEDER.....	11
Gráfico 4 - ¿Qué novedades hay en el MFP 2021-2027 con respecto al FEDER? .....	12
Gráfico 5 -¿De qué manera los servicios sociales pueden usar el FSE+ y el FEDER?.....	14
Gráfico 6 – Necesidades transversales clave en los servicios sociales.....	28
Gráfico 7 – Conceptos relevantes, derechos, principios o enfoques para modelos efectivos de organización de servicios.....	29
Gráfico 8 - Marcos de políticas relevantes a nivel de la UE para servicios sociales.....	30

## Lista de abreviaturas

AEPI	Atención y Educación de la Primera Infancia
AG	Autoridad de gestión
CDFUE	Carta de los Derechos Fundamentales de la Unión Europea
EaSI	Programa Europeo de Empleo e Innovación Social
EEG	Grupos de expertos de la Comisión Europea
EEMM	Estados miembros
ESIL	Empresas sociales de integración laboral
FEAD	Fondo de Ayuda Europea para los Más Necesitados
FEDER	Fondo Europeo de Desarrollo Regional
FSE	Fondo Social Europeo
FSE+	Fondo Social Europeo Plus
IEJ	Iniciativa de Empleo Juvenil
MFP	Marco financiero plurianual
NEGF	Foros nacionales de recopilación de evidencia
Nini	No estudian, no trabajan ni se encuentran en formación laboral
OCS	Opciones de costes simplificados
ONG	Organizaciones no gubernamentales
PEDS	Pilar Europeo de Derechos Sociales
PND	Plan Nacional de Desarrollo
PO	Programa operativo
PO	Programas operativos
Pymes	Pequeñas y medianas empresas
RDC	Reglamento sobre disposiciones comunes
UE	Unión Europea

---

# 1. Introducción

La aprobación del Pilar Europeo de Derechos Sociales (PEDS) en 2017 marcó un paso fundamental hacia el fomento de la convergencia ascendente entre los Estados miembros (EEMM). Este pilar prioriza los mercados laborales justos y que funcionan correctamente, los sistemas de protección social y las sociedades inclusivas, y los posiciona como piezas clave para el avance de una Europa más social. Sobre la base del Plan de acción del PEDS de 2021, se lanzó una amplia gama de iniciativas específicas (a menudo, subsector) (consulte también el Gráfico 8).

La implementación efectiva del PEDS requiere un enfoque integral alineado con los principios de un modelo de servicio centrado en las personas, cooperación y complementariedades entre diversas intervenciones e instituciones, y un énfasis en prestar servicios de calidad, respaldado por la financiación adecuada e impulsado por un diseño y una implementación innovadores para aprovechar el poder transformador de las intervenciones sociales.

Los servicios sociales asisten a millones de personas en diversas etapas de la vida, como niños, adultos mayores, personas con discapacidad, personas en riesgo o que sufren la pobreza o la exclusión social, personas sin hogar, inmigrantes y personas que buscan asilo, y otros grupos vulnerables. Ofrecen servicios de cuidado, apoyo, orientación, educación y formación, también con el objetivo de fortalecer a las personas que los necesitan.

El Fondo Social Europeo Plus (FSE+) y el Fondo Europeo de Desarrollo Regional (FEDER) pueden ser utilizados en diversos ámbitos para servicios sociales (consulte también el Gráfico 5): para ofrecer asistencia a los niños y ayudar a los niños necesitados/en riesgo de pobreza; para apoyar a los jóvenes a obtener una certificación o un trabajo; para iniciativas de mejora y reciclaje de habilidades que apoyen la transición a economías digitales y respetuosas del medio ambiente; para ofrecer educación y programas de formación profesional inclusivos y cualitativos en consonancia con las necesidades de los usuarios; para prestar servicios de cuidado y apoyo para personas con discapacidad o adultos mayores; para la integración socioeconómica de las personas sin techo, los inmigrantes, los refugiados, las personas que buscan asilo o los nacionales de terceros países; para el acceso igualitario a la atención médica o para el acceso a financiación para organizaciones de economía social.

En particular, con el inicio del periodo de programación actual, el FSE+ está diseñado para apoyar la puesta a prueba o ampliación de nuevos modelos de organización, prestación y financiación de servicios sociales (consulte también el Gráfico 7). Hacen esto usando conceptos y enfoques como empleo respaldado, toma de decisiones asistida, vida independiente, adaptaciones razonables, coproducción de servicios también para concretar la innovación social. Muchos de estos conceptos y enfoques —incluidos servicios sociales orientados a los usuarios, centrados en las personas y basados en la comunidad— se utilizan en el campo del cuidado y el apoyo para personas con discapacidad; otros, en el ámbito del cuidado y apoyo de personas mayores; otros, en el campo de la inclusión en el mercado laboral de personas desfavorecidas o marginadas, mientras que Housing First es relevante para el ámbito de la carencia de vivienda/vivienda asequible/viviendas sociales.

---

El FSE+ y el FEDER, junto con los programas nacionales de apoyo financiero, pueden ser utilizados no solo para respaldar la puesta a prueba y la ampliación de modelos innovadores para la organización, la prestación y la financiación de servicios sociales, sino también para alinearse con conceptos y enfoques en relación con la fuerza de trabajo que presta los servicios sociales, la calidad de los servicios, la digitalización de los servicios sociales y la ecologización de las infraestructuras (consulte también el Gráfico 6).

Los Fondos de la Unión Europea (UE) juegan un papel fundamental en lo que respecta al apoyo de la misión de los servicios sociales al ofrecer recursos financieros y orientación estratégica a los Estados miembros (EEMM). A través de iniciativas como FSE+ y FEDER, los Fondos de la UE contribuyen al desarrollo y la implementación de intervenciones efectivas que respaldan la inclusión social, la oportunidad económica y el desarrollo sostenible. Al aprovechar los Fondos de la UE, los servicios sociales pueden mejorar su capacidad de ofrecer soluciones que generen impacto y abordar los desafíos sociales apremiantes a los que se enfrentan las comunidades en toda la UE.

En consonancia con las declaraciones de misión y las visiones de los socios del consorcio del proyecto Helpdesk, una cantidad cada vez mayor de proveedores de servicios sociales:

1. Están unidos en torno al compromiso de luchar contra las injusticias que generan pobreza y la exclusión de la sociedad o del mercado laboral de personas en las situaciones más marginadas y desfavorecidas.
2. Apoyan un mundo en el que nadie sea excluido ni dejado de lado, y donde todos puedan prosperar y participar de manera significativa en la sociedad.
3. Trabajan en pos de sociedades que garantizan la justicia social para todas las personas y la mezcla social.
4. Participan en el cambio social justo y transformador en toda Europa.
5. Apuntan a prestar servicios centrados en los usuarios, de alta calidad, accesibles y asequibles que funcionan de manera responsable, eficiente y efectiva.
6. Aspiran a organizar sus servicios de manera tal que estos estén centrados en las personas, respeten la diversidad y les permitan a las personas disfrutar de su dignidad y sus derechos humanos de manera igualitaria, más allá de cualquier discapacidad y cualquier otro factor que pudiera generar impedimentos, restricciones o discriminación.

La Guía técnica sobre intervenciones efectivas en servicios sociales ofrece un conjunto integral de herramientas para que las autoridades de gestión (AG) y los proveedores de servicios sociales optimicen la utilización de los recursos del FSE+ y del FEDER. Esta guía aúna todas las perspectivas derivadas de un riguroso esfuerzo de investigación y consulta llevado a cabo por el Proyecto Helpdesk para servicios sociales, empleando diversos métodos de investigación para explorar preguntas pertinentes y desafíos dentro del ámbito de la financiación y prestación de servicios sociales.

En este documento se ofrece una descripción general de los componentes clave y perspectivas que apuntan a optimizar el impacto y la eficiencia de las intervenciones en el ámbito de los servicios sociales. Comenzando con una exploración del Proyecto Helpdesk para servicios sociales y el marco contextual del FSE+ y el FEDER, la guía ahonda en los desafíos prácticos y las necesidades a los que se

---

enfrentan las AG y los servicios sociales al intentar aprovechar de manera efectiva los fondos de la UE. Al abordar los aspectos transversales y fomentar la innovación social, la guía procura facilitar la toma de decisiones informadas y la planificación estratégica dentro del sector de los servicios sociales. Asimismo, una evaluación de las necesidades y los desafíos de los subsectores ofrece perspectivas dirigidas con respecto a áreas como asistencia a los niños, discapacidades, apoyo y cuidado de personas mayores, carencia de vivienda e integración laboral. A través de una lista de verificación de consideraciones y pasos prácticos para las AG y los servicios sociales, acompañada de recomendaciones de políticas, esta guía ofrece una hoja de ruta para mejorar la prestación y el impacto de los servicios sociales en toda la UE. A fin de cuentas, el documento concluye con reflexiones sobre la importancia de los esfuerzos colaborativos y los enfoques estratégicos en el fomento de la inclusión social, la cohesión y el bienestar en las sociedades europeas.

---

## 2. Proyecto Helpdesk para servicios sociales

En esta Guía técnica, no estamos elaborando todo el contexto del proyecto. Para conocer toda la información relevante del Proyecto Helpdesk para servicios sociales, consulte la página web del proyecto.

## 3. Marco contextual para FSE+ y FEDER

### 3.1 FSE+ (2021-2027)

#### ***Misión***

El FSE+ es el principal instrumento de financiación de la UE para apoyar el empleo, la inclusión social, la educación y la formación. El periodo de programación 2021-2027 del FSE+ ayuda a los EEMM a hacer frente a las consecuencias socioeconómicas del brote de la covid-19, fomentar una fuerza de trabajo capacitada y resiliente que está lista para la transición a una economía digital y respetuosa del medio ambiente, y alcanzar niveles altos de empleo y protección social justa. El FSE+ financia la implementación de los 20 principios del PEDS a través de acciones en las áreas de empleo, educación, habilidades e inclusión social. Por ende, el FSE+ contribuye a los esfuerzos de los Estados miembros por reducir el desempleo, promover las oportunidades igualitarias y de calidad en el sector educativo y de formación, y mejorar la inclusión social y la integración. Este puede jugar un papel fundamental en la mejora de la disponibilidad, el acceso, la asequibilidad, la calidad y la orientación a los usuarios de los servicios sociales.

#### ***Acción***

La mayor parte de la financiación del FSE+ se asigna conforme a la modalidad de gestión compartida con los Estados miembros. Esto significa que las AG del FSE+ en cada país destinan la financiación a proyectos dirigidos por diversas organizaciones sin fines de lucro públicas y privadas. De este modo, responden a necesidades específicas del país y la región. En el periodo comprendido entre 2021 y 2027, en los 27 EEMM de la UE, los EEMM y las autoridades locales disponen de 98 700 millones de euros.



## Entre los objetivos específicos del FSE+ se incluyen los siguientes<sup>1</sup>:



Gráfico 1 - Objetivos del FSE+

<sup>1</sup> Reglamento (UE) 2021/1057 del Parlamento Europeo y del Consejo del 24 de junio de 2021, por el que se establece el Fondo Social Europeo Plus (FSE+) y por el que se deroga el Reglamento (UE) n.º 1296/2013

## ¿Qué novedades hay?

El FSE+ agrupa cuatro instrumentos de financiación que funcionaban por separado durante el periodo de programación 2014-2020: el Fondo Social Europeo (FSE), el Fondo de Ayuda Europea para los Más Necesitados (FEAD), la Iniciativa de Empleo Juvenil (IEJ) y el Programa Europeo de Empleo e Innovación Social (EaSI).

Asimismo, hay nuevas características para el periodo de programación 2021 a 2027, en particular:

### Vínculo más fuerte con la Carta de los Derechos Fundamentales de la UE

El Reglamento del FSE+ incluye referencias cruzadas a las disposiciones pertinentes de la CDFUE para mejorar su visibilidad.

### Reglas y procesos simplificados

para garantizar un mejor impacto mediante la fusión de 4 programas (FSE, IEJ, EaSI, FEAD).

### Vínculo más fuerte con el Semestre Europeo

Se pide a los Estados miembros que «concentren» los recursos del FSE+ para abordar los desafíos identificados en el Semestre Europeo.

### Nuevas prioridades

Se añadieron algunos temas nuevos: los trabajadores pobres, las desigualdades en materia de salud y el equilibrio entre el trabajo y la vida personal. Algunos temas son más prominentes: economía social, previsión de habilidades, habilidades digitales, atención y educación de la primera infancia.

### Revisión intermedia

Después de una programación inicial de 5 años, una revisión intermedia permitirá la reasignación de recursos para los últimos 2 años.

### Acciones innovadoras

Cada Estado miembro debe dedicar al menos una prioridad para apoyar las acciones de innovación social y experimentación social.



### Integración de los migrantes

El FSE+ apoyará la integración a largo plazo de los nacionales de terceros países.

### Nueva asignación para el desarrollo de capacidades

Los Estados miembros deben asignar al menos el 0,25 % de sus recursos del FSE+ al desarrollo de capacidades.

### Mayor asignación para el empleo juvenil, la inclusión social y la pobreza infantil

El porcentaje mínimo que cada Estado miembro debería asignar a la inclusión social se incrementó del 20 % al 25 %. Los Estados miembros con tasas de ninis por encima de la media de la UE deben asignar un mínimo del 12,5 % de sus recursos del FSE+ para apoyar las acciones de empleo juvenil. Los Estados miembros cuya tasa media de niños en riesgo de pobreza o exclusión social estaba por encima de la media de la UE deben asignar al menos el 5 % de sus recursos a la lucha contra la pobreza infantil.

Gráfico 2 - ¿Qué novedades hay en el MFP 2021-2027 con respecto al FSE+?

## 3.2 FEDER (2021-2027)

### Misión

El FEDER apunta a fortalecer la cohesión económica, social y territorial en la Unión Europea corrigiendo los desequilibrios entre las regiones. En el lapso comprendido entre 2021 y 2027, el FEDER posibilitará inversiones en una Europa más inteligente, más respetuosa del medio ambiente, más conectada y más social que esté más cerca de sus ciudadanos (como se detalla a continuación).

### Acción

En el lapso comprendido entre 2021 y 2027, el fondo posibilitará inversiones para hacer que Europa y sus regiones<sup>2</sup>:



Gráfico 3 - Objetivos del FEDER

### ¿Qué novedades hay?

En comparación con el marco financiero plurianual (MFP) anterior, el periodo de programación actual tiene nuevas características:

<sup>2</sup> Reglamento (UE) 2021/1058 del Parlamento Europeo y del Consejo del 24 de junio de 2021, sobre el Fondo Europeo de Desarrollo Regional y el Fondo de Cohesión - Comisión Europea, n.º 231/60



Gráfico 4 - ¿Qué novedades hay en el MFP 2021-2027 con respecto al FEDER?

### 3.3 ¿Qué papel pueden jugar los servicios sociales en la implementación del FSE+ y el FEDER?

La aprobación del PEDS en 2017 marcó un paso fundamental hacia el fomento de la convergencia ascendente entre los Estados miembros. Esta iniciativa prioriza los mercados laborales justos y que funcionan correctamente y los sistemas de protección social, y los posiciona como piezas clave para el avance de una Europa más social. Al reconocer las necesidades cambiantes de los usuarios como parte esencial de este esfuerzo, se vuelve imperativo colocar los servicios sociales en primera línea de su etapa de implementación.

La implementación efectiva del PEDS requiere un enfoque integral alineado con los principios de un modelo de servicio centrado en las personas. Este enfoque aumenta la cooperación y las

---

complementariedades entre las diversas intervenciones, lo que fomenta un entorno en el que los diferentes tipos de servicios colaboran perfectamente para cumplir con los objetivos del PEDS. Para lograr esto, hay un énfasis crucial en prestar servicios de calidad, respaldado por la financiación adecuada e impulsado por un diseño y una implementación innovadores para aprovechar el poder transformador de las intervenciones sociales<sup>3</sup>.

A pesar de la importancia reconocida de los enfoques innovadores en lo que respecta a satisfacer las necesidades cambiantes de los servicios sociales, continúa planteándose un notable desafío que se materializa en forma de falta de financiación regional y nacional, en particular en el ámbito de la innovación. Esto enfatiza el papel crucial de un apoyo financiero sólido para impulsar una implementación exitosa y subraya la necesidad de abordar los déficits en la financiación para facilitar el avance de estrategias de servicios sociales innovadores.

El MFP para 2021-2027 sienta las bases para una Unión Europea más unida, más fuerte y democrática en consonancia con el PEDS, el plan de acción del PEDS, la Carta de los Derechos Fundamentales de la Unión Europea y otras iniciativas clave de políticas sociales. En respuesta a los desafíos de financiación identificados, la Comisión Europea ha renovado el antiguo FSE, un instrumento clave de financiación para invertir en las personas y crear oportunidades de empleo de calidad en toda Europa durante más de seis décadas. Junto con el FSE+, el FEDER emerge como un firme defensor de las iniciativas (consulte también el subcapítulo 4.5) que apuntan a fortalecer la cohesión económica, social y territorial en la Unión Europea, promoviendo, junto con todas las prioridades, la inversión en infraestructura, la accesibilidad y la inclusión social<sup>4</sup>.

El MFP actualizado posiciona los servicios inclusivos y de calidad en educación, formación y aprendizaje continuo en primera línea<sup>5</sup>, lo que contribuye significativamente a generar resiliencia para el aprendizaje a distancia y en línea<sup>6</sup>.

A medida que ahondamos en el complejo escenario de los servicios sociales, se vuelve cada vez más evidente que una integración estratégica del FSE+ y el FEDER puede ampliar de manera significativa el impacto de las intervenciones, en particular al abordar las cambiantes necesidades de los usuarios y acortar distancias en cuanto a la financiación para enfoques innovadores. El siguiente gráfico sirve como una narrativa visual en la que se explica la relación simbólica entre los servicios sociales y la fortaleza combinada deseable del FSE+ y FEDER. También destaca el potencial transformador de estos fondos en la promoción del bienestar social y el desarrollo de la comunidad.

---

<sup>3</sup> Social Services Europe (2018), *Towards the Implementation of the European Pillar of Social Rights the Role of Social Services*

<sup>4</sup> Comisión Europea, *Fondo Europeo de Desarrollo Regional (FEDER)* ([https://commission.europa.eu/funding-tenders/find-funding/eu-funding-programmes/european-regional-development-fund-erdf\\_en](https://commission.europa.eu/funding-tenders/find-funding/eu-funding-programmes/european-regional-development-fund-erdf_en))

<sup>5</sup> Diario Oficial de la Unión Europea, L231, vol. 64, 20 de junio de 2021

<sup>6</sup> Reglamento (UE) 2021/1058 del Parlamento Europeo y del Consejo del 24 de junio de 2021, sobre el Fondo Europeo de Desarrollo Regional y el Fondo de Cohesión, n.º 231/60

Reglamento (UE) 2021/1057 del Parlamento Europeo y del Consejo del 24 de junio de 2021, *por el que se establece el Fondo Social Europeo Plus (FSE+) y por el que se deroga el Reglamento (UE) n.º 1296/2013*



Gráfico 5 -¿De qué manera los servicios sociales pueden usar el FSE+ y el FEDER?

---

# 4. Uso de los fondos de la UE para servicios sociales: desafíos y necesidades

## 4.1 Introducción

En este capítulo se agrupan los diferentes aspectos que conforman nuestra investigación y se revelan las aspiraciones y desafíos colectivos de quienes están en la primera línea de la prestación y gestión de los servicios sociales, pero también se presentan intervenciones efectivas y prácticas prometedoras. Al destacar las complejidades de trabajar dentro de los marcos de políticas, el capítulo explora las posibilidades para mejorar la efectividad de utilización del FSE+ y el FEDER de manera transversal; es decir, abarcando todos los campos o subsectores de los servicios sociales (es decir, los cinco desarrollados en más detalle en la Guía técnica, pero también otros, como inmigrantes, personas que buscan asilo y refugiados). Al comprender las necesidades, los desafíos y las oportunidades únicos dentro de este contexto, los servicios sociales y las AG pueden estar mejor preparados para navegar las complejidades de los fondos de la UE, al incorporar intervenciones exitosas para fomentar los servicios sociales en toda la Unión Europea.

## 4.2 Metodología

Siguiendo el marco conceptual del Proyecto Helpdesk para servicios sociales, se aplicó una combinación de métodos de investigación para explorar las preguntas relevantes para esta Guía técnica.

1. **Investigación de documentación sobre conocimientos existentes:** Se crearon [hojas de perfil de países](#) para cada EEMM de la UE, con un enfoque en los fondos FEDER y FSE+. Estas hojas brindan una descripción general de las prioridades de financiación, los montos y las entidades gestoras para servicios sociales, lo que ayuda a comprender las estructuras de los fondos de la UE y la gestión a nivel nacional.
2. **Encuesta sobre las necesidades de Helpdesk:** En la encuesta realizada en la segunda mitad de 2022, se recopiló información sobre las necesidades, desafíos y oportunidades de los servicios sociales para acceder y usar fondos FSE+ y FEDER. Dicha encuesta apuntó a identificar los requisitos esenciales para el desarrollo del sector. Se llevaron a cabo dos encuestas en línea dirigidas a autoridades de gestión y servicios sociales en los 27 EEMM de la UE.
3. **Foros nacionales de recopilación de evidencia (NEGF):** Se organizaron como eventos de medio día a un día completo de duración, con participantes del público y proveedores de servicios sociales del tercer sector, coordinadores y representantes de financiación de la UE. Los NEGF contribuyeron a la recopilación de conocimientos diversos sobre varios temas, incluida la planificación, coordinación y prestación de servicios sociales, así como estructuras de financiación de la UE en diferentes niveles administrativos. Los NEGF permitieron confirmar o

refutar las principales tendencias que surgieron de las encuestas y obtener más detalles cualitativos sobre los hallazgos expresados.

4. **Análisis de la bibliografía existente:** Todos los socios de proyectos recopilaron la bibliografía existente y la revisaron para continuar investigando los déficits en el sistema de financiación de la UE relacionados con las actividades de los servicios sociales y las AG. Esta bibliografía sentó las bases para la investigación y completó los datos recopilados a través de encuestas y NEGF.
5. **3 talleres transversales y 10 talleres sectoriales:** Se organizaron 3 talleres transversales para elaborar pautas sobre cómo maximizar el impacto social del FSE+ y el FEDER. Estos talleres se enfocaron en soluciones que funcionarían para los servicios sociales en los diversos subsectores (consulte el Capítulo 6), así como en la aplicación de principios generales para la prestación efectiva de servicios. Por otro lado, se han organizado 10 talleres temáticos que se enfocan en intervenciones efectivas para 5 sectores diferentes de servicios sociales (asistencia a los niños, discapacidades, apoyo y cuidado de personas mayores, carencia de vivienda e integración laboral). Los eventos apuntaron tanto a las AG como a los servicios sociales.

### 4.3 Desafíos prácticos para las autoridades de gestión y los proveedores de servicios sociales en relación con el uso de los fondos de la UE para intervenciones efectivas

En esta sección se describen los principales obstáculos y desafíos a los que actualmente se están enfrentando las AG y los servicios sociales al abordar y gestionar los fondos de la UE (en especial, FSE+ y FEDER).

#### **Servicios sociales**



#### **Conciencia limitada sobre las oportunidades que brindan los fondos de la UE**

Falta de información accesible, marcos normativos complejos y mala comunicación de las autoridades de gestión. Además, hay una falta de conciencia sobre el uso de los fondos de la UE para proyectos piloto y reformas políticas, y dificultades para encontrar la información, los contactos y las herramientas necesarias.



#### **Cofinanciación y prefinanciación**

La tasa de cofinanciación surge como un obstáculo constante para los servicios sociales que desean solicitar fondos de la UE. Encontrar recursos adecuados para la cofinanciación es, por lo tanto, un problema importante. Además, a menudo existe la necesidad de que los proveedores de servicios sociales que desean solicitar financiación de la UE adelanten dinero para poder iniciar proyectos y realizar inversiones iniciales.

#### **Intervención efectiva - Solución potencial**

*Presentar un mecanismo de compensación (cofinanciación nacional exenta de reglas de déficit para infraestructura social)*

Esta intervención implica implementar un mecanismo de compensación que otorga una exención de las reglas de déficit para proyectos de infraestructura social. En muchos casos, los presupuestos gubernamentales están sujetos a límites o reglas de déficit diseñados para mantener la disciplina fiscal. Estas reglas que se aplican a la eurozona restringen el monto que un gobierno puede pedir prestado o gastar más allá de sus ingresos. No



---

obstante, los proyectos de infraestructura social, como aquellos relacionados con la atención médica, la educación o las viviendas, con frecuencia requieren inversiones sustanciales que pueden exceder estos límites de déficit.

Para abordar este desafío, el mecanismo propuesto sugiere permitir que los gobiernos excluyan la porción de cofinanciación nacional de los proyectos de infraestructura social de los cálculos de déficit. La cofinanciación nacional hace referencia a la parte de la financiación del proyecto proporcionada por el gobierno nacional, a menudo en asociación con las autoridades regionales o locales, mientras que otras fuentes de financiación como subsidios o préstamos cubren el resto.

#### *Creación de un sistema de garantías*

Otra potencial solución podría ser también la creación de un sistema de garantías implementado por la UE o la creación de un fondo especial dedicado a titulares de proyectos de la UE que se enfrentan a la falta de flujo de caja.

#### *Generalización de la financiación previa*

Otra solución podría ser la generalización de la financiación previa, la cual se pagará justo después de la firma del acuerdo de subsidio. Para proyectos a largo plazo, también podría aprobarse la implementación de financiación intermedia, la cual puede otorgarse a mitad del proyecto. Ya hay un sistema de financiación previa implementado por programas de la UE como el [Programa Erasmus+](#) o el [Programa Europa Creativa en Francia](#).



### **Distribución de la Financiación y los Objetivos**

Los fondos no se asignan por igual entre todos los subsectores de servicios sociales y todos los grupos objetivo específicos. La evidencia subraya cómo todavía existen desafíos para alcanzar y abordar las necesidades de algunos grupos, particularmente los más desfavorecidos, lo que a veces conduce a un efecto «creaming», es decir, dirigirse a personas menos vulnerables con necesidades menos complejas para lograr mejores resultados. A menudo se establecen objetivos poco realistas, lo que lleva a un cambio hacia actividades y grupos objetivo más simples, lo cual es desafortunado.

---

#### ***Intervención efectiva - Solución potencial***

*Implementar una evaluación profunda de las necesidades que van más allá de los criterios demográficos.*

Esta intervención implica realizar investigaciones integrales e implementar proyectos piloto para mejorar la comprensión y planificación de servicios específicos más allá de los criterios demográficos. Por lo general, cuando los gobiernos planifican servicios como atención médica, educación o bienestar social, con frecuencia se basan en datos demográficos, como tamaño de la población, edad y género. Sin embargo, esta intervención propuesta sugiere ir más allá de los datos demográficos al considerar criterios adicionales para alinear de mejor manera los servicios con las necesidades reales de las comunidades.

Las personas pertenecientes a grupos desfavorecidos o marginados con frecuencia se enfrentan a una gran cantidad de problemas sociales y requieren un paquete integrado de servicios basado en un principio de ventanilla única. Estos servicios se brindan de una mejor manera a través de empresas sociales de integración laboral (ESIL) y servicios sociales. Estas organizaciones deben involucrarse en forma activa en las iniciativas locales para combatir la pobreza y la exclusión social. Debe haber una asociación activa entre los servicios sociales, las ESIL, las autoridades públicas, las instituciones educativas, las organizaciones no gubernamentales (ONG) y la comunidad empresarial.

#### *Implementar financiación en cascada*

Consiste en permitir que el titular de un proyecto, el cual se beneficia de los fondos de la UE, implemente su propia convocatoria de propuestas. Otros titulares de proyectos entonces responderán a la convocatoria de

---

---

propuestas y pueden beneficiarse de fondos de la UE por montos más pequeños y un procedimiento más sencillo.

### **Buena práctica 1**

**FORWORK** (2016) es un proyecto piloto que apunta a la integración del mercado laboral de las personas que buscan asilo y los refugiados alojados en centros de recepción en Italia, en vista de informar una futura reforma posible de la política a nivel nacional, planificada al momento de la convocatoria del EaSI. El equipo utilizó Eurostat y las estadísticas nacionales y regionales para definir el contexto y el alcance precisos de la inmigración en Italia y sus necesidades específicas a las que no se enfrentan otros países de la UE.

### **Buena práctica 2**

**INSPIRE** (2014) desarrolló un proceso de evaluación multidimensional e integral de la situación de las personas en situaciones desfavorecidas o marginadas que acceden a los servicios de asistencia social en Roma. Para comenzar, el equipo organizó reuniones grupales con los representantes de los beneficiarios y las asociaciones de familias, complementadas por un análisis de las necesidades a través del registro social.

---



### **Medición y alineación de indicadores de proyectos sociales**

Los indicadores a veces son difíciles de medir, observar y lograr. Los objetivos, resultados e indicadores establecidos en algunos proyectos han demostrado ser demasiado exigentes o inadecuados, y no están alineados con la acción social real. Los indicadores de proyectos pueden ser redundantes y, a menudo, no reflejan la especificidad de los grupos objetivo, así como todas las diferentes situaciones y desafíos sociales.

#### *Intervención efectiva - Solución potencial*

##### *Enfocarse en indicadores cualitativos y armonizados*

Se debe implementar un giro hacia un enfoque orientado a los resultados, enfatizando la consecución de resultados en lugar de solo los logros. Este busca establecer una lógica de intervención más sólida y un conjunto más amplio de indicadores para hacer un seguimiento del progreso en forma efectiva. Esta intervención exige la aplicación de una metodología uniforme de evaluación de impactos. Esto garantiza que las AG empleen un enfoque coherente al evaluar el impacto de los proyectos financiados. También es recomendable armonizar los indicadores existentes. Esto simplifica el proceso de seguimiento y reduce la carga administrativa, lo que facilita el enfoque en indicadores significativos.

Habiendo dicho esto, no se debe olvidar el enfoque basado en el valor.

---



### **Escasez de personal y alfabetización de los proyectos**

La falta de personal especializado y/o capacidades financieras insuficientes para contratar profesionales es particularmente evidente entre los servicios sociales. Los recursos financieros para pagar a los gestores de proyectos cuando desarrollan aplicaciones de proyectos también son limitados.

#### *Intervención efectiva - Solución potencial*

##### *Formarse y adquirir nuevas habilidades*

Este desafío reconoce la necesidad crucial de mejorar la «alfabetización del proyecto» en organizaciones que brindan servicios sociales. Aborda los déficits de habilidades entre empleados que, en la actualidad, obstaculizan la implementación efectiva de proyectos. Para superar este obstáculo, una potencial intervención podría enfocarse en establecer prácticas sostenibles de manejo de recursos humanos y estructuras organizacionales que priorizan la continua formación y mejora de habilidades del personal involucrado en proyectos, las cuales abarcan desde la fase de diseño hasta la presentación de informes sobre el proyecto.

---

### *Promover proyectos ejemplares preconcebidos*

Consiste en modelos y plantillas de proyectos que ya están formulados y disponible a través de Internet para posibles postulantes al proyecto. Servicios sociales que no tienen los recursos y el conocimiento suficientes para usar estos modelos para diseñar y redactar un borrador de sus propias propuestas de proyectos. Representa una manera simplificada para que los titulares de proyectos reciban subsidios para su proyecto. También permite que las autoridades de financiación tengan procesos de evaluación simplificados y estandarizados.



### **Mecanismo de consulta y codiseño**

Los mecanismos de diálogo que existen a menudo son ineficaces, especialmente en la etapa de diseño y formulación de programas operativos (PO) y convocatorias de solicitudes. La identificación de las necesidades que deben abordarse en las convocatorias de propuestas, junto con otros mecanismos de investigación y análisis de datos, también debe provenir de las perspectivas de las partes interesadas y los usuarios. Por ejemplo, del sector de vivienda social/asequible y sin hogar, no están invitados en la fase de planificación/programación.

### *Intervención efectiva - Solución potencial*

#### *Fomentar la colaboración y el diseño conjunto de partes interesadas y usuarios*

Ponerse en contacto con las partes interesadas y los usuarios mucho antes de elaborar un bosquejo de los programas operativos. Al involucrar a las partes interesadas en forma anticipada en el proceso, sus perspectivas y necesidades pueden integrarse en el diseño del programa, lo que mejora la relevancia y efectividad. Implementar un enfoque de diseño conjunto puede ser una solución clave. Asimismo, una intervención adicional consiste en promover y facilitar de manera activa mesas de debate, foros y eventos que alientan el diálogo significativo entre AG, proveedores de servicios sociales y la comunidad interesada en solicitar proyectos. Estas reuniones brindan oportunidades para recibir retroalimentación, compartir ideas y alinear objetivos. Por último, la organización de las comunidades de práctica a nivel regional y nacional podría representar una manera efectiva de compartir desafíos comunes y elaborar perspectivas comunes.

#### *Buena práctica*

**I-CCC** (2019) llevó a cabo una evaluación de necesidades de la comunidad usando un enfoque centrado en los usuarios con la participación de ciudadanos y partes interesadas regionales a través de entrevistas y grupos de enfoque en las seis regiones piloto.



### **Cumplir con las Normas de Contratación Pública y Ayudas Estatales**

Los proveedores de servicios sociales también han enfatizado la dificultad de cumplir con las complejas normas sobre contratación pública y/o ayudas estatales, un problema (aunque las dificultades asumidas pueden ser menos importantes o incluso injustificadas) que podría disuadirlos de elaborar y presentar propuestas de proyectos. Además, los procedimientos administrativos complejos representan una barrera importante para que los proveedores de servicios sociales accedan a los fondos de la UE.



### **Comunicación**

Un desafío del que se informa con frecuencia es la falta de contacto personal entre el gestor del proyecto y el órgano de gobierno. Es necesaria una comunicación profesional flexible. Además, puede suceder que el financiador no conozca al promotor del proyecto en persona o no obtenga una comprensión suficiente del trabajo, mientras que sería crucial comprender el contexto completo.



### **Sostenibilidad**

La falta de financiación a largo plazo representa un gran obstáculo para la sostenibilidad de los proyectos. Las convocatorias de propuestas se centran y ajustan a las operaciones e intervenciones a corto plazo sin una perspectiva clara de sostenibilidad, mientras que la naturaleza del sector de servicios sociales es apoyar a los grupos vulnerables durante más tiempo para obtener resultados.



## Participación de pequeños Servicios Sociales

Existe una creciente preocupación de que las grandes consultorías y universidades dominen cada vez más el desarrollo y la implementación de proyectos relacionados con los servicios sociales, con poca o ninguna aportación de los Servicios Sociales. Este enfoque puede crear una desconexión entre las necesidades de los usuarios finales y los servicios prestados, lo que puede no satisfacer adecuadamente sus necesidades.

### *Intervención efectiva - Solución potencial*

*Hacer que los programas de la UE sean más accesibles a través de microproyectos (o subsidios a pequeña escala)*

El microproyecto es un mecanismo que ya fue propuesto por varios programas de financiación de la UE como el [Programa INTERREG France-Wallonie-Vlaanderen](#). Estas son las principales características de un microproyecto:

- El subsidio máximo otorgado por los fondos de la UE es menor para un microproyecto que para un proyecto regular.
- Permite una tasa de financiación de hasta el 100 % de los costes totales elegibles.
- Se implementa dentro de un periodo más breve que un proyecto regular.
- Los microproyectos son menos demandantes que los proyectos regulares en términos de gestión, seguimiento e implementación.



## Disponibilidad de tiempo para el diseño del proyecto

Algunas convocatorias de propuestas solicitan un consorcio como criterio de evaluación para la solicitud. A menudo, el plazo estricto de la convocatoria no da a los solicitantes tiempo suficiente para diseñar la propuesta de proyecto y construir un consorcio.



## Dificultades para implementar un enfoque de servicio integrado

Una característica recurrente fue la dificultad para establecer un proyecto que implementara un enfoque de servicio integrado. Una de las razones son los procesos de planificación no vinculados en los diferentes ministerios competentes a nivel nacional. Además, los proveedores/beneficiarios de servicios sociales a menudo no pueden lidiar con un «enfoque holístico» de este tipo.

La fase de preparación del proyecto necesitaría apoyo financiero y tiempo suficiente para establecer asociaciones, por ejemplo, con los Servicios Públicos de Empleo para combinar acciones sobre inclusión social e integración en el mercado laboral de grupos marginados/personas desfavorecidas.

## Autoridades de gestión



### Conciencia de las necesidades

Uno de los principales desafíos que enfrentan las autoridades de gestión es que tendrían que mejorar su conocimiento sobre las necesidades específicas de las comunidades locales, incluso en el campo de los servicios sociales. Esto puede dar lugar a una infrutilización de los mecanismos de financiación disponibles o de los requisitos financieros específicos.

01



### Identificación de las necesidades

Por lo general, no existe una forma estandarizada de identificar y documentar las necesidades a nivel nacional y regional. Además, muchos países de la UE carecen de métodos establecidos para comunicar eficazmente los requisitos locales de asistencia social al nivel central.

02

### *Intervención efectiva - Solución potencial*

### *Implementar un mecanismo estandarizado para identificar las necesidades*

Desarrollar e implementar un proceso estandarizado de evaluación de necesidades que pueda aplicarse de manera consistente tanto a nivel nacional como regional. Este proceso debe implicar la recopilación, el análisis y la validación de datos para identificar las necesidades de asistencia social en forma precisa. Crear un mecanismo centralizado de presentación de informes que permita a las comunidades locales y regionales comunicar sus necesidades de asistencia social al gobierno central o a las autoridades competentes. Esto puede implicar el uso de plataformas digitales, formularios de presentación de informes o funcionarios de enlace designados. Ofrecer programas de formación e iniciativas de generación de capacidad a las autoridades locales y los proveedores de asistencia social para mejorar su capacidad para identificar, documentar e informar las necesidades de asistencia social en forma efectiva. Para mejorar aún más la efectividad de las iniciativas propuestas, es crucial involucrar a organizaciones que representan a los usuarios en el desarrollo y la implementación del proceso estandarizado de evaluación de necesidades. Al colaborar con dichas organizaciones, las cuales tienen una comprensión profunda de las experiencias vividas y las perspectivas de las personas que reciben asistencia social, el proceso de evaluación puede volverse más inclusivo y reflexivo de las diversas necesidades dentro de las comunidades.



#### **Diseño de indicadores**

Encontrar continuamente desafíos para establecer indicadores cuantificables para medir el impacto social subraya el problema predominante de los requisitos de gestión no estandarizados en diversas competencias y jurisdicciones.

03



#### **Escasez de personal especializado**

Las AG a menudo destacan la importante falta de personal especializado que tenga la experiencia para navegar las complejidades de los fondos de la UE y sus regulaciones. Esta escasez plantea un gran desafío para garantizar la implementación y el cumplimiento efectivos del programa.

04

### ***Intervención efectiva - Solución potencial***

#### ***Invertir en formaciones***

Las AG y las autoridades locales deben invertir más en programas internos de formación para su personal. Esta formación será de utilidad para darle al personal el conocimiento adecuado de los campos/sectores específicos en los que operan, con el propósito de tener las competencias adecuadas para la gestión y evaluación de proyectos o financiación.



#### **Participación de las ONG**

Un desafío común de las AG está representado por la dificultad de promover los fondos de la UE a las ONG y alentarlas a solicitar convocatorias de propuestas. Factores como la capacidad limitada, los medios financieros insuficientes y la falta de personal, convocatorias demasiado detalladas que se centran solo en temas específicos, han llevado a una falta de entusiasmo y compromiso de las ONG, particularmente en regiones más pequeñas.

05

### ***Intervención efectiva - Solución potencial***

#### ***Fortalecer la participación de ONG a través de una estrategia de comunicación mejorada***

Desarrollar e implementar un sistema mejorado de comunicación y diseminación que asegure que las ONG reciban información oportuna y relevante sobre las oportunidades de financiación de la UE, planificación de programas y sus roles potenciales. Organizar eventos, talleres y plataformas de intercambio que reúnan a las ONG, a los proveedores de servicios sociales, a las municipalidades y a las partes interesadas pertinentes. Estas reuniones facilitan la creación de redes, el intercambio de conocimientos y los debates sobre oportunidades y desafíos. Simplificar los procedimientos administrativos y los requisitos de documentación

---

para minimizar la carga sobre las ONG, lo hará que sea más atractivo para estas participar en el proceso de solicitud de financiación.

#### *Implementar la convocatoria «abierta» de propuestas*

Implementar convocatorias de propuestas que establecen los principales objetivos que los titulares de proyectos deben alcanzar. Sin embargo, una convocatoria «abierta» de propuestas no tiene temas predefinidos y está abierta a propuestas de cualquier campo. Esta solución alienta la innovación y la creatividad de los titulares de proyectos y, en paralelo, da lugar a menos restricciones para estos. Asimismo, este método desglosa cualquier tipo de barrera relacionada con la disponibilidad de fondos conforme a ciertas necesidades.

#### **Buena práctica**

En 2022, la Plataforma de Cooperación Transnacional del FSE publicó un [conjunto de herramientas](#) para ampliar la innovación social. El documento también incluye una guía paso a paso sobre cómo iniciar un diálogo con potenciales beneficiarios. El conjunto de herramientas identifica varias etapas que las autoridades locales y las AG deben seguir para interactuar con los potenciales beneficiarios y describe los diversos recursos de utilidad para pueden facilitar su trabajo.

---



#### **Capacidad institucional**

Las AG lidian con una interacción compleja entre la capacidad institucional y los requisitos normativos, lo que influye significativamente en la efectividad del programa. En particular, algunos países (principalmente los de las regiones menos desarrolladas) se enfrentan a limitaciones persistentes relacionadas con su capacidad operativa. El impedimento más destacado para la eficacia radica en la forma de una capacidad administrativa insuficiente. La carga acumulada de complejidades administrativas reales y percibidas, que a veces pueden verse exacerbadas por las normas y requisitos impuestos por los gobiernos nacionales o las autoridades públicas de los Estados miembros de la UE, ha provocado retrasos en los proyectos e ineficiencias en los costes.

06



#### **Equilibrar la relevancia y la eficacia**

Un desafío más notable está relacionado con el sistema de seguimiento, que puede alentar inadvertidamente a los beneficiarios a participar en prácticas de «creaming» y establecer objetivos a niveles que pueden ser demasiado conservadores. Si bien este enfoque puede resultar en una mayor efectividad medida, también puede disminuir la relevancia general de los resultados logrados.

07



#### **Flexibilidad de fondos**

Dificultad para reaccionar a los nuevos desafíos debido a los grupos objetivo predefinidos, las acciones y los importes especificados en el marco normativo que rige los fondos de la UE. Esta falta de flexibilidad dificulta la capacidad de las AG para abordar de manera efectiva los problemas emergentes, como el aumento de la energía y de los costes de vida. La estructura rígida del marco normativo restringe su capacidad de adaptar los proyectos y redirigir el flujo de caja según sea necesario.

08

---

#### **Intervención efectiva - Solución potencial**

##### *Establecer un mecanismo de resiliencia con una función de amortiguación*

Establecer un fondo de resiliencia dedicado que opere junto con los fondos existentes de la UE, específicamente diseñado para abordar desafíos y crisis imprevistas. Desarrollar un mecanismo de respuesta ante crisis dentro del fondo de resiliencia que les permita a las AG acceder a financiación de manera rápida al enfrentarse a desafíos inesperados, como aumentos en el precio de la energía o incrementos en el costo de vida.

---



### Barreras de comunicación interna

Las AG encuentran dificultades para garantizar una comunicación fluida y efectiva de la información y las decisiones desde el nivel de la UE hasta el nivel nacional. Además, existen desafíos para transmitir esta información desde el nivel nacional (ministerial) al nivel regional.

09



### Opciones de costes simplificados

Las AG se enfrentan al desafío de lograr un equilibrio entre las opciones de costes estándar y adaptarlas para satisfacer los requisitos específicos de los beneficiarios individuales

10

#### **Intervención efectiva - Solución potencial**

*Conjunto de herramientas sobre presupuesto de la UE y OCS*

El Proyecto Helpdesk ha creado un [conjunto de herramientas para facilitar y gestionar los fondos de la UE](#). Se dedica una sección específica al presupuesto del proyecto. Esta herramienta ofrece recomendaciones a las AG sobre opciones de costes simplificados (OCS) basadas en retroalimentación de beneficiarios del sector social.



### Coordinación entre departamentos

Dificultades crecientes en la coordinación de diferentes acciones y prioridades entre departamentos. A veces las oficinas que gestionan diferentes fondos no tienen contactos y esto da lugar a discrepancias en las acciones a desarrollar (es decir, costes que para algunos departamentos no son aceptables, pero para otros sí lo son).

11



### Territorialización de la financiación

La territorialización de los fondos de la UE suele ser insuficiente. La mayoría de los fondos de la UE son absorbidos por regiones que tienden a utilizarlos para sus propios proyectos o para grandes titulares de proyectos. Esta situación genera una falta de fondos dedicados a titulares de proyectos más pequeños. Esto conlleva el riesgo de concentración de fondos en regiones más grandes y que no se canalicen de AG a IB y de nivel regional a nivel local.

12

#### **Intervención efectiva - Solución potencial**

*Reforzar el territorialismo del sistema de gestión de los fondos europeos*

Esta propuesta consiste en multiplicar los relevos locales de las AG en los territorios locales y ofrecer esos relevos con fondos de la UE. Luego, los relevos locales, los cuales están más al tanto de los intereses específicos sus territorios, implementarán su propia convocatoria de propuestas de acuerdo con sus propias necesidades. Este sistema ya existe, notablemente a través de los organismos intermedios del FSE+ en Francia, los cuales implementan su propia convocatoria de propuestas en nombre del estado francés. Sin embargo, el territorialismo de los fondos de la UE continúa siendo insuficiente, lo que genera la falta de fondos dedicados a titulares de proyectos más pequeños.



### Implementación del enfoque ascendente

Al preparar proyectos vinculados a marcos políticos a nivel de la UE (como la Estrategia Europea de Cuidados o la Garantía Infantil Europea), es difícil para las AG y los proveedores/beneficiarios de servicios sociales organizar un enfoque ascendente, ya que las acciones elegibles son, por regla general, planificadas por los ministerios competentes a nivel nacional

13



### Politización de la financiación

Al redactar e implementar los PO, las AG deben seguir las estrategias nacionales y europeas. A partir de entonces, deben centrarse en prioridades específicas que a veces están determinadas por agendas políticas, lo que resulta en una escasez de fondos para los sectores que se consideran «menos relevantes». Esto conduce a desigualdades de financiación en relación con los diferentes temas.



### Insuficiente capacidad de sinergias de fondos

La investigación realizada en el contexto del proyecto confirmó la falta de conocimientos sobre cómo utilizar mejor las sinergias y complementariedades existentes de la financiación de diferentes fondos de la UE, por ejemplo, combinando dinero del FSE+ y el FEDER en la digitalización o la ecologización de los servicios sociales.

#### **Intervención efectiva - Solución potencial**

*Centrarse en enfoques integrados y en la transferencia de experiencias*

Es necesario focalizarse más (ya incluido en los PO) en un enfoque integrado con respecto a la prestación de servicios sociales; por ejemplo, en el campo de la carencia de vivienda que se vincula con los servicios de vivienda, salud y empleo, y formación.

Asimismo, organizar una transferencia de experiencias sobre el uso innovador de los fondos de la UE de un grupo a otro puede generar un impacto; por ejemplo, de programas para el apoyo y la integración social y en el mercado laboral de la población gitana a personas sin hogar o personas que buscan asilo.

## 4.4 Necesidades prácticas de las autoridades de gestión y los proveedores de servicios sociales en relación con el uso de los fondos de la UE para intervenciones efectivas

En esta sección, se describen las principales necesidades que las AG y los proveedores de servicios expresan actualmente, mientras lidian con los fondos de la UE y los gestionan (en especial, FSE+ y FEDER). Se llevó a cabo un análisis en profundidad para cinco países: Bélgica, República Checa, Italia, España y Suecia. También se informan más pruebas, ya que los datos recopilados en las iniciativas del Proyecto Helpdesk abarcan la totalidad de los 27 EEMM.

Los resultados del análisis son muy relevantes para la evaluación de la situación actual en torno al enfoque con respecto al FSE+ y FEDER.

### Servicios Sociales

#### ACCESO A LOS DATOS

Los servicios sociales requieren un acceso más oportuno a los datos, por ejemplo, el número de personas que necesitan el acceso a los servicios. Esto resulta esencial para generar pruebas sólidas sobre los resultados y los impactos de las intervenciones financiadas por el FSE+ y el FEDER. La ausencia de datos completos o la demora en los mismos, un problema común, dificulta la capacidad de realizar análisis exhaustivos de rentabilidad.

### AG

Las AG requieren un enfoque más adaptable para justificar las decisiones con datos oficiales, alineándolas con las necesidades únicas de las personas apoyadas por proyectos financiados por el FSE durante la planificación de los PO y los proyectos. La utilización de los datos es de suma importancia para ejercer influencia sobre las decisiones estratégicas.





#### GRUPOS OBJETIVO Y NECESIDADES

Los Servicios Sociales necesitan enfoques estandarizados para definir los grupos objetivo durante la etapa de planificación, al tiempo que logran un equilibrio entre relevancia y efectividad. Sigue siendo evidente que las operaciones del FSE enfrentan desafíos para alcanzar y abordar de manera consistente las necesidades específicas de ciertos grupos objetivo, particularmente aquellos que están más desfavorecidos.

No es necesario que la alineación de las operaciones con las necesidades del grupo objetivo ocurra exclusivamente durante la etapa del programa operativo. Algunos programas operativos han encontrado flexibilidad al adoptar inicialmente una definición amplia de grupos objetivo durante la fase de planificación, que luego se puede refinar y reducir durante la fase de implementación.



#### ASOCIACIÓN Y COOPERACIÓN

Las asociaciones intersectoriales, que abordan las diversas causas fundamentales de la exclusión social y la discriminación, pueden facilitar la progresión holística de los grupos vulnerables hacia la inclusión social. Además, el establecimiento de asociaciones más inclusivas y la adopción de estrategias integrales de divulgación tienen el potencial de hacer que los proyectos sean más relevantes y aumentar la eficacia de los esfuerzos de reclutamiento de participantes.

Una mayor colaboración entre las Direcciones Generales (DG) de la Comisión Europea a nivel de la UE y los ministerios y agencias a nivel nacional es esencial para maximizar la eficacia de la prestación de apoyo del FSE+ y el FEDER.



#### FOMENTAR LA COMUNICACIÓN

Las AG deben mejorar sus estrategias de comunicación para que los PO y las oportunidades de subvención sean más accesibles y comprensibles para una amplia gama de partes interesadas. Esto incluye el compromiso con representantes de sectores clave como la salud, la educación y los servicios sociales, junto con la participación activa de representantes de grupos desfavorecidos.

Las AG reconocen el imperativo de invertir en esfuerzos dirigidos a involucrar a nuevos beneficiarios. Se debe prestar especial atención e intensificar los esfuerzos hacia las organizaciones pequeñas y locales. Las iniciativas relacionadas con la sensibilización y el desarrollo de capacidades juegan un papel fundamental en el fomento de la utilización de fondos de la UE para apoyar la inclusión social, especialmente entre estas entidades más pequeñas de base comunitaria.



#### SIMPLIFICACIÓN

Los Servicios Sociales expresan la necesidad de simplificar las reglas, que se perciben como excesivamente rígidas, complejas y enrevesadas, lo que resulta en una carga administrativa sustancial relacionada con la documentación de los gastos del proyecto. Además, existe una gran necesidad de más apoyo por parte del financiador, lo cual es crucial para el éxito de los procesos de solicitud.

Las AG reconocen la necesidad apremiante de agilizar e implementar procedimientos simplificados. La complejidad de los procesos administrativos existentes a menudo plantea un desafío significativo. Para mejorar la eficiencia y la eficacia, las AG buscan la incorporación de mecanismos más sencillos y simplificados, como los OCS, para simplificar la gestión de proyectos y reducir las cargas administrativas.



### MECANISMOS DE SEGUIMIENTO

Las mejoras en la medición de la eficacia de los programas FSE+ y FEDER son esenciales. Es necesario contar con mecanismos de seguimiento que puedan capturar y medir de manera más integral el desempeño del programa.

Las AG reconocen la necesidad de abordar el problema simplificando la presentación de informes y la necesidad de contar con indicadores cualitativos. Para facilitar evaluaciones más completas en el futuro, existe un importante deseo de estandarizar los resultados blandos y los resultados a largo plazo en mayor medida.



### POLÍTICAS DE LA UE

Los Servicios Sociales expresan la necesidad de ir más allá de las políticas nacionales y de la UE para identificar las necesidades sobre el terreno. El marco político es esencial para visualizar el panorama general, pero se necesita una evaluación exhaustiva de las necesidades sobre el terreno.

Existe un gran énfasis en la importancia de una coordinación intensiva entre las políticas de la UE, los marcos normativos nacionales y el proceso de programación para mejorar la efectividad de las intervenciones en apoyo de la resiliencia y las funciones de los Servicios Sociales. Esto también destaca la necesidad de empoderar a las autoridades de gestión con la flexibilidad para ajustar sus prioridades en respuesta a las necesidades y desafíos cambiantes dentro de las áreas locales.



### DESARROLLO DE CAPACIDADES

Los Servicios Sociales expresan la necesidad de contribuir al desarrollo de capacidades a través de los fondos disponibles en los programas sectoriales y regionales. Además, se subraya cómo el papel de los interlocutores sociales, las organizaciones coordinadoras y las organizaciones de la sociedad civil puede ser relevante para este fin.

La capacidad institucional, en todos los niveles de implementación, y los requisitos normativos están vinculados e influyen fuertemente en la efectividad. Se podría proporcionar más desarrollo de capacidades para el personal de las AG, las principales partes interesadas en la educación y formación nacional/regional y los beneficiarios para garantizar que la gestión y la medición del impacto social de los fondos sean efectivas y eficientes, lo que conducirá a una mejor ejecución.



### DIFUSIÓN DE RESULTADOS

Existe una necesidad apremiante de una difusión más efectiva de los resultados y conclusiones del proyecto. Es esencial garantizar que los valiosos conocimientos y logros de los proyectos de servicio social se compartan ampliamente y se comuniquen a las partes interesadas pertinentes y a la comunidad en general. Esto no solo facilitará el intercambio de conocimientos, sino que también mejorará el impacto y la visibilidad de las iniciativas.

Necesidad de una mejor difusión de los resultados del proyecto y el desarrollo de una estrategia de divulgación más eficiente. Es esencial garantizar que las valiosas conclusiones y las lecciones aprendidas de los programas financiados y las oportunidades de financiación se comuniquen de manera efectiva a un público más amplio, incluidas las partes interesadas, los beneficiarios y el público en general.



## FLEXIBILIDAD

Los Servicios Sociales reconocen la necesidad de una mayor flexibilidad en la implementación de proyectos y programas. La flexibilidad es crucial para adaptarse y responder eficazmente a las necesidades en evolución de las poblaciones vulnerables y a las dinámicas sociales cambiantes. Esto incluye la capacidad de ajustar las estrategias del proyecto, la asignación de recursos y los plazos según sea necesario para lograr los mejores resultados. Por otro lado, si bien la flexibilidad es necesaria, ciertos puntos deben permanecer fijos, por ejemplo, las reglas aplicadas por las AG durante las fases de escritura.

Necesidad de una mayor flexibilidad en la asignación de fondos, lo que permite a las AG acceder a más recursos «no asignados» para responder de manera efectiva a crisis imprevistas y necesidades emergentes. Esta mayor flexibilidad permitiría a las AG abordar rápidamente problemas urgentes y asignar recursos donde se requieran con mayor urgencia, lo que garantizaría un enfoque más ágil y receptivo para la gestión de crisis.

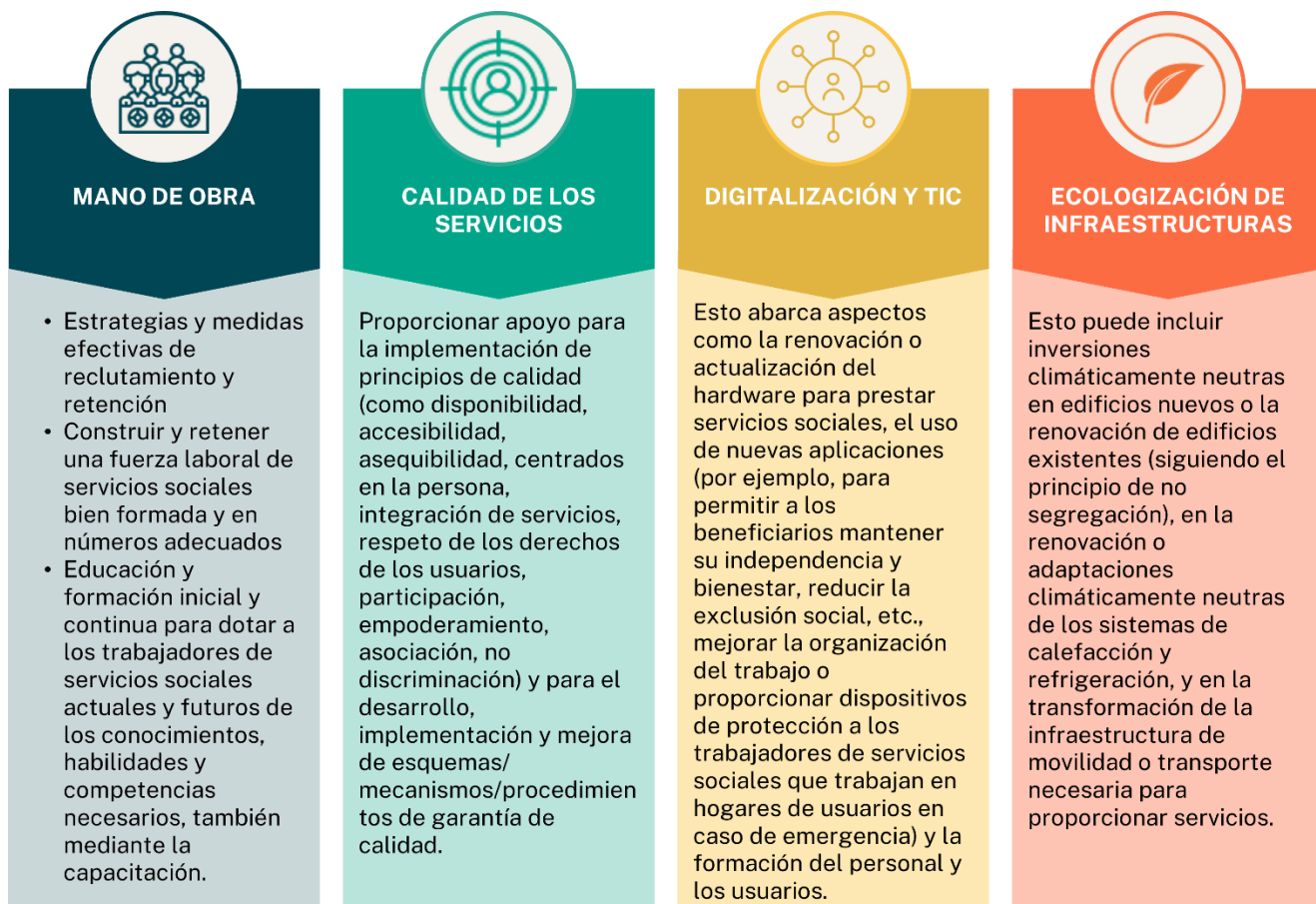
## 4.5 Aspectos horizontales/transversales

### ***¿Cuáles son las principales necesidades transversales en el campo de los servicios sociales?***

Los fondos de la UE, como el FSE+ y FEDER, junto con otros fondos de la UE y programas nacionales de asistencia financiera, pueden utilizarse no solo para respaldar la prueba y expansión de modelos innovadores para organizar, prestar y financiar servicios sociales, sino también para alinearse con los conceptos y enfoques descritos a continuación (Gráfico 6). Estos son pertinentes para subsectores específicos<sup>7</sup> de servicios sociales. También están disponibles para desarrollar, probar e introducir desafíos comunes a todos los subsectores, aunque su importancia relativa podría diferir de un subsector a otro. Sobre la base de investigaciones existentes y de la información recopilada a través de diferentes canales en el contexto del Proyecto Helpdesk para servicios sociales, enumeramos a continuación las necesidades transversales más relevantes:

---

<sup>7</sup> En el contexto de los servicios sociales, «subsectores» hace referencia a categorías o divisiones específicas dentro del campo más amplio de los servicios sociales. Estas categorías pueden basarse en diferentes criterios, como el tipo de servicio proporcionado, la población objetivo o el área específica de enfoque. Por ejemplo, dentro del sector más amplio de los servicios sociales, los subsectores podrían incluir servicios sociales personales, servicios de atención médica, servicios de educación, asistencia con la vivienda, apoyo del empleo y más. Cada sector lidia con un aspecto o dominio particular de los servicios sociales, y la financiación o las iniciativas pueden adaptarse para abordar las necesidades y desafíos únicos de cada subsector.



**Gráfico 6 – Necesidades transversales clave en los servicios sociales**

### ***Exploración de conceptos para modelos eficientes de organización, prestación y financiación en los servicios sociales***

Los fondos de la UE, incluidos el FSE+ y el FEDER, están diseñados para apoyar la puesta a prueba o ampliación de nuevos modelos de organización, prestación y financiación de servicios sociales que reflejan conceptos y enfoques como los indicados a continuación, para concretar la innovación social (consulte el capítulo 5) en todos los EEMM de la UE y ofrecer evidencia que subyace las reformas a políticas y normas. A continuación, enumeramos aquellos conceptos o enfoques identificados como los más relevantes por el Proyecto Helpdesk para servicios sociales. Muchos de estos se utilizan en el campo del cuidado y el apoyo para personas con discapacidad; otros, en el ámbito del cuidado y apoyo de personas mayores; otros, en el campo de la inclusión en el mercado laboral de personas desfavorecidas o marginadas; y el último, en el campo de la carencia de vivienda/vivienda asequible/vivienda social.



Gráfico 7 – Conceptos relevantes, derechos, principios o enfoques para modelos efectivos de organización de servicios.

### ***¿Cuáles son los marcos de políticas relevantes a nivel de la UE para servicios sociales?***

Teniendo en cuenta los subsectores de servicios sociales en los que se enfoca el Proyecto Helpdesk para servicios sociales, pero también el sector más amplio de servicios sociales (el cual también abarca, por ejemplo, temas como vivienda asequible, vivienda social, inmigración, refugiados y personas que buscan asilo, o salud mental) y el ecosistema de economía social, la siguiente lista refleja aquellos marcos de políticas a nivel de la UE que dan forma a las políticas relacionadas a nivel de la UE y el uso del FSE+ y el FEDER.



*Gráfico 8 - Marcos de políticas relevantes a nivel de la UE para servicios sociales.*

Estos marcos de políticas<sup>8</sup> contienen o promueven principios generales explicados en el Pilar Europeo de Derechos Sociales, como «educación, formación y aprendizaje permanente» (1.), «apoyo activo para el empleo» (4.), «asistencia y apoyo a los niños» (11.), «protección social» (12.), «pensiones y prestaciones de vejez» (15.), «inclusión de las personas con discapacidad» (17.), «cuidados de larga duración» (18.) o «vivienda y asistencia para las personas sin hogar» (19.).

<sup>8</sup> Además de los marcos de políticas indicados anteriormente, vale la pena mencionar que existen otros marcos relevantes para el uso de los fondos de la UE en subsectores específicos de servicios sociales, incluido el FSE+ y el FEDER, los cuales deben ser tenidos en cuenta. Los socios de proyectos identificaron cinco «instrumentos» diferentes: 1) iniciativas temáticas o procedimientos que forman parte de estrategias de políticas más amplias; por ejemplo, el «paquete de empleo sobre discapacidad» como parte de la Estrategia sobre los derechos de las personas con discapacidad 2021-2030 («Unión de la Igualdad») o la «Estrategia Europea de Empleo» como parte del semestre europeo; 2) planes de acción en toda la UE como el «Plan de Acción sobre la Inclusión de Nacionales de Terceros Países»; 3) asociaciones estratégicas con toda la UE, como «Asociación Europea para la Innovación en Envejecimiento Activo y Saludable» o el «Itinerario de transición sobre proximidad y economía social» que establece 7 áreas de acción – y, por lo tanto, áreas de inversión parcialmente relevantes también para los proveedores de servicios sociales – para la transición digital y respetuosa del medio ambiente en el contexto del Plan de Acción para la Economía Social; 4) iniciativas implementadas al utilizar el FSE+, como ALMA [por las siglas de Aim, Learn, Master, Achieve (Aspirar, Aprender, Dominar, Lograr)] para mejorar las posibilidades de los jóvenes de entre 18 y 29 años que no trabajan, no estudian ni se encuentran en formación laboral y son desfavorecidos en cuanto a sus posibilidades de acceder a trabajo o capacitación por motivos individuales o estructurales; y 5) centro de información y comunicación de diversas partes interesadas, como «Vida Activa y Saludable en el Mundo Digital». Asimismo, los marcos indicados anteriormente y en el texto deben corresponderse con la Carta de los Derechos Fundamentales.

O bien, recurren al EEMM de la UE, diferentes niveles de gobierno, organismos públicos competentes y proveedores de servicios sociales para hacer uso de nuevos modelos de organización, prestación y financiación de servicios sociales, como aquellos conceptos y enfoques indicados en gráfico anterior, en particular por medio del uso de FSE+ y FEDER.

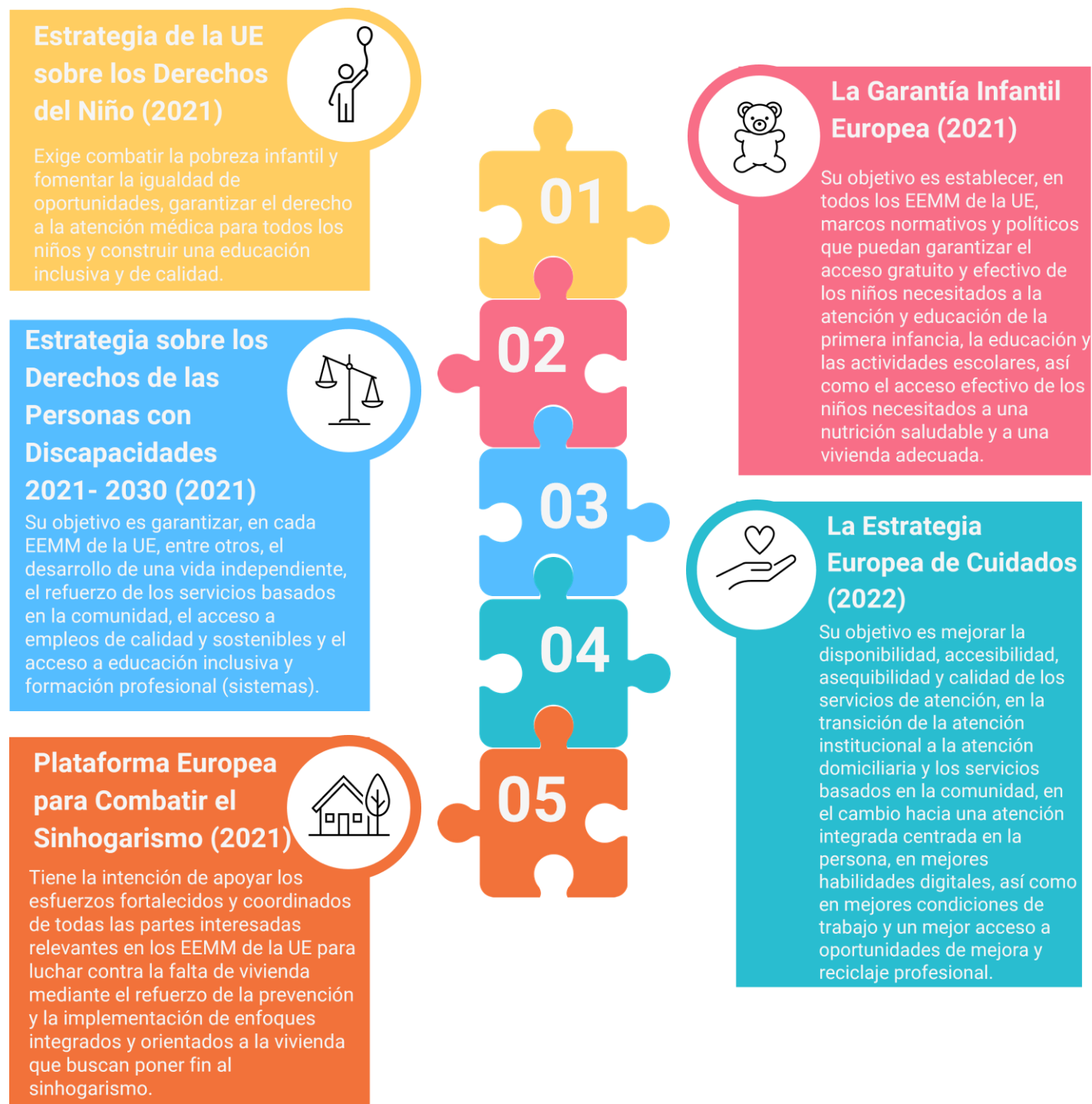


Gráfico 9 – Descripción general de los marcos de políticas.

---

## 5. ¿Cómo fomentar la innovación social con FSE+ y FEDER?

---

### *¿Qué es la innovación social?*

Según se define en el Reglamento (UE) 2021/1057 del Parlamento Europeo y del Consejo del 24 de junio de 2021 por el que se establece el Fondo Social Europeo Plus (FSE+) y por el que se deroga el Reglamento (UE) n.º 1296/2013, la «innovación social» hace referencia a una actividad, la cual es social tanto en cuanto a sus fines como a sus medios, y, en particular, a una actividad que se relaciona con el desarrollo y la implementación de nuevas ideas sobre productos, servicios, prácticas y modelos, que, de manera simultánea, satisface necesidades sociales y crea nuevas relaciones sociales o colaboraciones entre el público, la sociedad civil o las organizaciones privadas y, por lo tanto, beneficia a la sociedad y mejora su capacidad de actuar. Con frecuencia, la innovación social es impulsada por la economía social.

Asimismo, según se define en el informe de la Asociación Europea de Proveedores de Servicios para Personas con Discapacidad (European Association of Service Providers for Persons with Disabilities, EASPD) «[El concepto de innovación social en el campo de la discapacidad](#)», la innovación social hace referencia al diseño e implementación de nuevas soluciones para demandas sociales apremiantes que implican cambio organizacional, conceptual, de procesos o de productos, las cuales afectan el proceso de interacciones

Al tomar elementos comunes de definiciones para innovación social según establece la CE (consulte más arriba) y se presenta en el [informe de la EASPD «El concepto de innovación social en el campo de la discapacidad»](#), es posible, para los fines de esta Guía técnica, destacar las siguientes características clave:

- 1) Desarrollo e implementación de nuevas ideas sobre productos, servicios, prácticas y modelos, las cuales, en forma simultánea, satisfacen necesidades sociales y crean nuevas relaciones sociales o colaboraciones entre el público, la sociedad civil y las organizaciones privadas.
- 2) Las nuevas soluciones y respuestas a necesidades y desafíos sociales deben beneficiar a la sociedad y elevar su capacidad para actuar de una manera efectiva y eficiente en términos de uso de recursos.
- 3) En el campo de los servicios sociales, las medidas normativas, los programas y los proyectos deben
  - a) mejorar el bienestar de las personas y las comunidades;
  - b) mejorar la inclusión social de quienes necesitan asistencia social, apoyo, orientación y formación;
  - c) estar impulsados por necesidades sociales concretas; y
  - d) apoyar la participación, el empoderamiento y la autonomía de los usuarios de servicios.



---

En consonancia con las declaraciones de misión y visiones de los socios del consorcio del Proyecto Helpdesk para servicios sociales, los proveedores de servicios sociales del sector de economía social/sin fines de lucro<sup>9</sup>:

- 1) Están unidos en torno al compromiso de luchar contra las injusticias que generan pobreza y la exclusión de la sociedad o del mercado laboral de personas en las situaciones más marginadas y desfavorecidas.
- 2) Apoyan un mundo en el que nadie sea excluido ni dejado de lado, y donde todos puedan prosperar y participar de manera significativa en la sociedad.
- 3) Trabajan en pos de sociedades que garantizan la justicia social para todas las personas y la mezcla social.
- 4) Participan en el cambio social justo y transformador en toda Europa.
- 5) Apuntan a prestar servicios centrados en los usuarios, de alta calidad, accesibles y asequibles que funcionan de manera responsable, eficiente y efectiva.
- 6) Aspiran a organizar sus servicios de manera tal que estos estén centrados en las personas, respeten la diversidad y les permitan a las personas disfrutar de su dignidad y sus derechos humanos de manera igualitaria, más allá de cualquier discapacidad y cualquier otro factor que pudiera generar impedimentos, restricciones o discriminación.

Para concretar la innovación social mediante financiación de la UE, en particular usando el FSE+ en consonancia con el conjunto de condicionalidades, el siguiente lema podría servir de orientación para las AG y los servicios sociales, a fin de guiar sus ideas y acciones desde la perspectiva de los usuarios de servicios sociales: «Todos queremos vivir en el lugar al que llamamos hogar, con las personas y las cosas que amamos, en comunidades donde nos cuidamos entre todos, haciendo las cosas que nos importan».<sup>10</sup>

La innovación exitosa en el diseño, las formas de prestación y financiación de servicios sociales, y el apoyo a la adopción de prácticas prometedoras basadas en evidencias también mediante el uso del FSE+ y el FEDER puede lograrse a través de diversas estrategias y mecanismos. A continuación, enumeramos algunas maneras de lograr esto:

---

<sup>9</sup> Tomada de las declaraciones de misión y visiones de Caritas Europa, el Consejo Europeo de Asociaciones de Interés General (European Council for Non Profit Organisations, CEDAG), la EASPD y Eurodiaconia.

<sup>10</sup> Social Care Future, *lema de Social Care Future* (<https://socialcarefuture.org.uk>)

01

AG, CE



## Financiación e incentivos a la innovación

Asignar una parte de los fondos FSE+ y FEDER específicamente para **proyectos innovadores de servicios sociales**. Ofrecer incentivos financieros, como subvenciones o fondos de contrapartida, para **alentar** a los Servicios Sociales a desarrollar e implementar intervenciones innovadoras.

02

CE



## Flexibilidad en la asignación de la financiación

Proporcionar a las autoridades de gestión más **flexibilidad** en la forma en que asignan fondos FSE+ y FEDER para servicios sociales, permitiéndoles experimentar con diferentes enfoques y adaptar intervenciones basadas en evidencia y para abordar mejor las necesidades emergentes de los usuarios o proveedores de servicios.

03

AG



## Involucrar a las partes interesadas pertinentes

Involucrar a los beneficiarios, los usuarios del servicio y las comunidades locales en el diseño y la evaluación de intervenciones innovadoras, ya que sus ideas y comentarios pueden informar soluciones más efectivas y pertinentes.

04

AG



## Apoyo a la investigación y evaluación

Ofrecer asistencia técnica y financiación para **apoyar la investigación** y la **evaluación** de intervenciones de servicios sociales innovadores. Enfatizar la importancia de la toma de decisiones basada en evidencia y el uso de datos para informar el desarrollo de políticas.

05

CE



## Desarrollo de capacidades

Ofrecer **programas de desarrollo de capacidades** y oportunidades de formación para equipar a las AG y a los servicios sociales con las habilidades y los conocimientos necesarios para adoptar e implementar prácticas innovadoras y diseños de servicios sociales.

06

CE, AG



## Promoción de redes de aprendizaje

Facilitar la formación de **redes de aprendizaje** y comunidades de práctica entre las AG, las ONG, las instituciones de investigación y los proveedores de servicios. Fomentar el intercambio de conocimientos, la colaboración y el intercambio de ideas innovadoras y prácticas prometedoras.

07

AG



## Asociaciones de innovación

Fomentar la **asociación** con instituciones de investigación, organizaciones de economía social, incluidas empresas sociales, y empresas privadas para **cocrear** e implementar soluciones innovadoras de servicios sociales.

08

AG



## Enfoque de gestión adaptativa

Promover un **enfoque de gestión adaptativa** donde las AG aprendan continuamente de los resultados de las intervenciones en el campo de los servicios sociales y ajusten las estrategias y el diseño del servicio, en consecuencia, con base en la evidencia.

09



### Integración de la tecnología

Explorar oportunidades, también mediante el uso de fondos FSE+ y FEDER, para **aprovechar la tecnología** (incluido, por ejemplo, el uso de plataformas digitales, análisis de datos e inteligencia artificial para mejorar la prestación de servicios y los procesos de toma de decisiones) con el fin de impulsar la innovación en los servicios sociales.

10



### Proyectos de demostración

**Apoyar** proyectos de demostración que muestren intervenciones de servicios sociales innovadores. Estos proyectos pueden servir como modelos para que otros los **reproduzcan** y amplíen el proyecto piloto para inspirar una mayor innovación dentro del sector.

11



### Concursos de innovación

**Organizar** concursos de innovación centrados en servicios sociales. Invitar a las organizaciones y partes interesadas a presentar sus **propuestas de proyectos innovadores** y recompensar a los ganadores con fondos u otras formas de apoyo.

12



### Reconocimiento y visibilidad

**Reconocer y celebrar** iniciativas innovadoras exitosas en servicios sociales. Mostrar su impacto y crear conciencia entre las partes interesadas, motivando a otros a adoptar los mismos enfoques basados en la evidencia o similares.

## 6. Evaluación de necesidades y desafíos de los subsectores

### 6.1 Introducción

Además de los desafíos y las necesidades a los que se enfrentan los servicios sociales como un todo (según se describe en el capítulo 4), algunos desafíos y necesidades son específicos del tipo de servicio y grupo objetivo o del subsector de servicios sociales. En este capítulo, profundizamos en las cinco áreas esenciales de los servicios sociales: personas con discapacidad; adultos mayores; carencia de vivienda; integración laboral; y protección infantil y familias pobres. Estos cinco «subsectores» de los servicios sociales han sido identificados por el proyecto Helpdesk como áreas donde el empleo de fondos FSE+ y FEDER puede jugar un papel fundamental en cuanto a perfilar la calidad, disponibilidad y accesibilidad de los servicios y, por ende, cumplen con objetivos de las políticas de la UE en el área de inclusión social.

---

A través de investigaciones rigurosas, recopilación de datos e interacciones con partes interesadas en toda Europa<sup>11</sup>, se dejan al descubierto los desafíos multifacéticos a los que se enfrentan estos sectores, así como las necesidades no satisfechas que demandan intervenciones estratégicas. En este capítulo, también se exploran las intervenciones exitosas y las prácticas prometedoras que han emergido en vista del acceso al FSE+ o el FEDER, y se ofrecen pautas e inspiración para proveedores de servicios, AG, responsables de formular políticas, y profesionales.

## 6.2 Asistencia a los niños y pobre infantil

### ***Relevancia de los fondos FSE+ y FEDER para el sector***

Para garantizar que las acciones cumplen con las reglas y prioridades establecidas en las regulaciones de financiación de la UE, en esta sección se resumen las principales disposiciones relacionadas con la protección infantil y las familias pobres, según se define en el FSE+, el FEDER y el RDC.

El Reglamento sobre disposiciones comunes (RDC) es una normativa general que se aplica a varios programas de financiación de la UE, incluidos el FSE+ y el FEDER. Esta describe normas que deben seguirse y establece objetivos para usar estos fondos. Las estipulaciones clave del Reglamento sobre disposiciones comunes que tratan sobre los niños necesitados son las condiciones favorables horizontales y temáticas. Las condiciones horizontales garantizan el respeto de las leyes europeas e internacionales, como:

- cumplimiento de la CDFUE en la implementación de los Fondos;
- respeto de las obligaciones establecidas en la Convención sobre Derechos del Niño de las Naciones Unidas.

Las condiciones favorables temáticas priorizan la lucha contra la pobreza y la exclusión social, la cual es reforzada por la Recomendación del Consejo sobre la Garantía Infantil Europea<sup>12</sup> adoptada en junio de 2021. La lucha contra la pobreza infantil y familiar puede beneficiarse del FSE+ y el FEDER en varias formas.

Las regulaciones del FSE+ apuntan a asignar financiación para hacer frente a la pobreza y la exclusión social de los niños. Las áreas de prioridad del FSE+ incluyen ayudar a los niños necesitados asignando

---

<sup>11</sup> Como ya se explicó, los talleres sobre políticas sectoriales y el NEGF del proyecto Helpdesk apuntan a producir evidencia y recopilar aportes de diversas partes interesadas.

<sup>12</sup> Recomendación del Consejo (UE) 2021/1004 por la que se establece una Garantía Infantil Europea, L. 233 ([Recomendación del Consejo \(UE\) 2021/1004 por la que se establece una Garantía Infantil Europea – Fuentes europeas en línea](#))

---

recursos a acciones dirigidas destinadas a combatir la pobreza infantil. Los siguientes aspectos de la regulación son particularmente relevantes<sup>13</sup>:

- Se debe gastar al menos el 25 % de los recursos del FSE+ a nivel nacional para combatir la pobreza y la exclusión social, de los cuales los Estados miembros más afectados por la pobreza infantil deben invertir al menos 5 % en medidas para combatir la pobreza infantil. Todos los demás deben asignar los montos correspondientes de manera equitativa a implementar la próxima Garantía Infantil. Además, los Estados miembros deberán dedicar al menos el 3 % de su parte del FSE+ para combatir la privación material<sup>14</sup>.
- El FSE+ debe contribuir a erradicar la pobreza al respaldar los programas nacionales para aliviar la privación material y de alimentos, y promover la integración social de las personas en riesgo de pobreza o exclusión social y de los más necesitados. El objetivo de esto es que, a nivel de la Unión, un mínimo del 4 % de los recursos de la parte del FSE+ administrada conjuntamente sean destinados a ayudar a las personas más necesitadas. En este sentido, los Estados miembros deben asignar al menos 3 % de sus recursos de la parte del FSE+ administrada conjuntamente a abordar las formas de pobreza extrema con el mayor impacto de exclusión social, como carencia de vivienda, pobreza infantil y privación de alimentos.
- El requisito para promover el acceso igualitario a educación y formación inclusivas y de calidad, y de completar dicha formación, incluida la atención y educación de la primera infancia.
- El objetivo específico de la inclusión activa exige que los Estados miembros cuenten con estrategias nacionales contra la pobreza y la exclusión social si desean calificar para obtener financiación conforme al FSE+.

El **Fondo Europeo de Desarrollo Regional** apunta a fortalecer la cohesión económica, social y territorial en la UE. El FEDER posibilita inversiones con respecto al empleo, la educación, las habilidades, la inclusión social y el acceso igualitario a la atención médica. Bajo el objetivo de la inclusión social, algunas prioridades relevantes son: desarrollar infraestructura social; mejorar el acceso a servicios inclusivos y de calidad en la educación a través del desarrollo de infraestructura accesible; y promover la inclusión socioeconómica de grupos desfavorecidos a través de medidas integradas, incluidos servicios sociales y de vivienda. Uno de los objetivos específicos del FEDER es aumentar «la integración socioeconómica de las comunidades marginas, los inmigrantes y los grupos desfavorecidos a través de medidas integradas que incluyen la vivienda y los servicios sociales». Esto debe hacerse mediante un marco de políticas estratégicas nacionales para la inclusión social y la reducción de la pobreza.

---

<sup>13</sup> Comisión Europea (2022). *Supporting early childhood development and care: the role of the European Social Fund Plus (ESF+)* (<https://ec.europa.eu/social/main.jsp?catId=738&langId=en&pubId=8495&furtherPubs=yes>)

<sup>14</sup> Estos EEMM incluyen: BG, HR, CY, GR/EL, HU, IE, IT, LT, LU, RO y ES.

Asimismo, se prevén medidas para el cambio de servicios institucionales a cuidado con base comunitaria, priorizando estos últimos.

Se recomienda una combinación de inversiones en FSE+ y FEDER para el desarrollo de servicios de atención y educación de la primera infancia, donde FEDER se utilice, por ejemplo, para infraestructura accesible, y FSE+ para la puesta a prueba de un servicio.

### ***Necesidades y desafíos del sector***

El sector se está enfrentando a desafíos y obstáculos en los que el uso (mejorado) del FSE+ y el FEDER podría tener un impacto positivo.

Las necesidades y desafíos clave identificados durante las actividades y los talleres de recopilación de evidencia de Helpdesk, en relación con el uso de fondos nacionales y de la UE, son los siguientes:



**Falta de recursos para la sostenibilidad de los proyectos. Por ejemplo, la interrupción de proyectos importantes podría impedir el desarrollo y la expansión de instalaciones y servicios de cuidado infantil, como guarderías o centros extraescolares. Como consecuencia, la disponibilidad limitada de espacios de cuidado infantil puede afectar a las familias, especialmente a aquellas en áreas rurales o desatendidas, donde la necesidad de un cuidado infantil accesible y de calidad es crucial.**

**01**



**Existe una importante desigualdad regional en la financiación del apoyo a la atención y educación de la primera infancia, lo que afecta tanto al acceso como a la calidad dentro de los centros de atención infantil. Dado que la financiación de los servicios de cuidado infantil a menudo depende de la financiación de los municipios locales, la calidad de la prestación de cuidado infantil puede depender en gran medida del lugar de residencia de los niños. Unas medidas de apoyo financiero más sólidas a nivel nacional para igualar la financiación del cuidado infantil en todas las regiones podrían constituir políticas importantes en este contexto. En lo específico, la política debe tratar explícitamente de canalizar la financiación de los servicios de cuidado infantil hacia regiones y zonas rurales con medios financieros comparativamente más bajos.**

**02**



Con frecuencia, las oportunidades de financiación brindan cobertura inadecuada para los niños con un trasfondo étnico y migratorio, incluidos los grupos comunitarios de la población gitana<sup>15</sup> (con acceso limitado a la atención y educación de la primera infancia debido a restricciones relacionadas con la condición de residente), así como apoyo insuficiente para otros niños desfavorecidos, especialmente en áreas rurales.

03



Se necesita un marco nacional claro para la recopilación de datos e indicadores específicos para los niños vulnerables para poder establecer prioridades adecuadas en la programación. El seguimiento y la evaluación deben usar parámetros claros, multisectoriales y comparables, lo que garantiza el interés superior del niño. Asimismo, existe una falta de mecanismos y coordinación con organizaciones intermediarias para garantizar que las opiniones de los niños y los jóvenes en situaciones marginadas y sus perspectivas sobre la Garantía Infantil puedan informarse a la UE<sup>16</sup>.

04



La vivienda para los niños es un asunto importante. Un entorno de hogar seguro y estable es esencial para que los niños se desarrollen, crezcan y alcancen su máximo potencial. Los niños con un origen étnico, como los pertenecientes a la población gitana, y un trasfondo migratorio, incluidos los niños ucranianos y otros menores refugiados, se encuentran entre aquellos que más dificultades tienen en términos del acceso a vivienda adecuada, participación convencional en atención y educación de la primera infancia (AEPI), y beneficios de atención médica<sup>17</sup>. Posteriormente, surge la necesidad imperiosa de revisar las estrategias actuales para promover la calidad en la vivienda para los niños. Los jóvenes que dejan de recibir cuidados alternativos conforman otro grupo vulnerable al que se debe ofrecer asistencia con los programas de vivienda social.

05

<sup>15</sup> Reaching In (2023). *Inclusion and Influence in Children's Participation*, University of Central Lancashire and Eurochild: Brussels.

<sup>16</sup> *Ibid.*

<sup>17</sup> UNICEF (2023). *More than half of Ukrainian refugee children not enrolled in schools in Poland* (<https://www.unicef.org/eca/press-releases/more-half-ukrainian-refugee-children-not-enrolled-schools-poland-unicef-unhcr>)



La AEPI es un determinante clave para el desarrollo de un niño y para su éxito posterior en la vida en términos de educación, bienestar, empleabilidad e integración social. Sin embargo, el alto coste de la AEPI puede generar desigualdades en el acceso. Estas desigualdades conducen a la pérdida de oportunidades para la AEPI como un posible igualador de oportunidades.

06



Para los niños con discapacidades, a menudo es difícil acceder a una educación inclusiva de calidad y a servicios sociales y de apoyo clave, incluidos los servicios de intervención en la primera infancia. También corren un mayor riesgo de institucionalización.

07



Los grupos familiares monoparentales corren un riesgo mayor de ser pobres y sufrir la exclusión social<sup>18</sup>. La presión económica puede dar lugar a desafíos como dificultad para satisfacer las necesidades básicas, inestabilidad en cuanto a la vivienda y recursos limitados para educación y actividades extracurriculares para los niños<sup>19</sup>.

08

## Intervenciones efectivas

### Intervención ante crisis

Las familias con niños podrían encontrarse en una situación de emergencia, en la que es necesario intervenir de manera inmediata, tanto en términos de servicios de refugio/vivienda como de asistencia. Los fondos de la UE pueden ser utilizados para prestar servicios de vivienda y asistencia a personas en situaciones de crisis; por ejemplo, a familias desplazadas. De esta manera, la financiación de la UE puede ayudar a garantizar la satisfacción de las necesidades y derechos básicos de los niños, y se puede evitar la separación familiar.

#### Intervención efectiva - Buenas prácticas

*Buena práctica 1:* Caritas República Checa ofrece cinco centros de asilo diferentes: «centro de asilo St. Zdislava», «centro de asilo St. Zdislava – Domažlice», «centro de asilo St. Zdislava - Karlovy Vary», «House Jonah» y «St. Agata Home Břeclav». Todos los proyectos ofrecen ayuda a madres e hijos,

<sup>18</sup> Eurostat (2023). *Children at risk of poverty or social exclusion* ([https://ec.europa.eu/eurostat/statistics-explained/index.php?title=Children\\_at\\_risk\\_of\\_poverty\\_or\\_social\\_exclusion&oldid=576189](https://ec.europa.eu/eurostat/statistics-explained/index.php?title=Children_at_risk_of_poverty_or_social_exclusion&oldid=576189))

<sup>19</sup> Sunikka-Blank, M., & Galvin, R. (2021). Single parents in cold homes in Europe: How intersecting personal and national characteristics drive up the numbers of these vulnerable households. *Energy Policy*, 150, 112134. <https://doi.org/10.1016/j.enpol.2021.112134>



---

pero varían en cuanto a sus grupos objetivo, servicios, financiación y asociaciones. Todos los proyectos abordan las necesidades de las madres necesitadas y sus hijos, quienes necesitan refugio. Esto incluye, entre otras personas, mujeres embarazadas, víctimas de violencia doméstica, familias que viven en condiciones inadecuadas y familias sin hogar. El grupo al que apuntan algunos centros de asilo también incluye personas sin hogar y otras personas en crisis.

*Buena práctica 2:* Proyecto Homes for children in danger IV (2022 – 2023) implementado por [the Smile of the Child](#) (Grecia): Financiado por el Programa de Desarrollo Sectorial del Ministerio de Inmigración y Asilo (Plan Nacional de Desarrollo - PDN), este proyecto apunta a ofrecer un marco adecuado para la protección y el cuidado de menores no acompañados y su preparación para lograr la autonomía. El proyecto también financia los costes de operación de dos hogares existentes para niños en riesgo en el norte de Grecia, con un enfoque especial en niños refugiados no acompañados y víctimas de abuso y abandono, independientemente de su nacionalidad.

*Buena práctica 3:* [Hope and Homes for Children](#) – Rumanía ha estado involucrada en la implementación de un proyecto financiado por la UE que apunta a apoyar la participación de los niños en la educación, prevenir la deserción escolar y respaldar a los jóvenes Nini para que avancen en su educación y obtengan acceso al mercado laboral. HHC – Rumanía lleva a cabo la identificación de los niños, las familias y los jóvenes Nini, así como la evaluación de sus necesidades. Luego, los expertos brindan asesoría en torno a la prevención de la deserción escolar y la inscripción en programas educativos para niños y jóvenes Nini. Asimismo, brindan apoyo a los padres a través de cursos sobre crianza. Algunos de los logros del proyecto son los siguientes:

- Ninguno de los niños incluidos en el proyecto ha abandonado la escuela hasta ahora.
- Las escuelas que participan en el proyecto están más al tanto de las necesidades de los niños y ofrecen varias actividades y talleres extraescolares dirigidos a niños desfavorecidos y marginados, para que también puedan disfrutar la escuela.
- Los padres que participan en el proyecto ahora están mejor informados sobre las necesidades de sus hijos, los desafíos con respecto a la educación y la ayuda educativa que sus hijos pueden necesitar.
- Los jóvenes Nini actualmente están participando en sesiones educativas y de asesoría, lo que aumentará sus posibilidades de ser integrados en el mercado laboral.

## **Desinstitucionalización hacia el desarrollo de cuidado y apoyo basados en la familia para personas que abandonan la tutela**

Muchos niños en Europa corren riesgo de separación familiar o ya han sido separados de sus familias. Asimismo, se estima que cerca de un millón de niños en Europa (incluidos niños con discapacidad) viven en entornos institucionalizados que los ponen en riesgo de resultados negativos en cuanto a salud y

---

desarrollo, así como abuso físico y emocional.<sup>20</sup> Con frecuencia, los motivos de la separación familiar son la pobreza o la falta de apoyo, por lo que esta separación puede evitarse. Por consiguiente, es muy necesario contar con más esfuerzos hacia la desinstitucionalización en Europa, lo que incluye enfocarse en la prevención de la separación familiar, apoyar a las familias, desarrollar opciones de cuidado alternativas basadas en la familia y la comunidad como cuidado tutelar, y formar a los profesionales que están en contacto con niños y familias en riesgo, como funcionarios de protección infantil y trabajadores sociales.

#### *Intervención efectiva - Buenas prácticas*

*Buena práctica 1:* El Know-how Centre (Bulgaria) ha participado en proyectos financiados por la UE que apuntan a promover el cuidado tutelar para niños no acompañados ([PROFUCE](#)) y se ha asociado con otras cinco organizaciones de la UE en un proyecto para promover el cuidado tutelar para menores no acompañados. «[Fulfil the Impossible Dreams \(FID\)](#)», un proyecto para mejorar la capacidad profesional de especialistas que trabajan con personas que abandonan la tutela en Bulgaria, también resulta inspirador.

*Buena práctica 2:* Telefono Azzurro (Italia) participó en un proyecto llamado [CARE - Leaving with Care, Living with Care](#). Este aborda el riesgo para los niños víctimas de violencia de experimentar un segundo trauma durante el proceso de investigación, retiro y colocación fuera del hogar. CARE apunta a generar conciencia con respecto al trauma que los niños pueden experimentar durante estos procesos y lo que los profesionales en intervención inmediata (trabajadores sociales, fuerzas policiales, funcionarios, médicos y cuidadores) pueden hacer para reducir los niveles de estrés asociados a estos procesos.

*Buena práctica 3:* El proyecto [The Conscious Parent Academy: Replacement Parent Urgently Needed](#) del Instituto de Apoio à Criança (Portugal) apunta a apoyar a los niños que no pueden vivir con sus padres y están al cuidado de adultos que no son sus familiares biológicos. Estos niños son enviados a familias de acogida, y el objetivo es que se sientan integrados en el entorno familiar y proporcionarles cuidados adecuados para lograr su bienestar y satisfacer sus necesidades, al ofrecerles una relación efectiva y la educación necesaria para su pleno desarrollo. La tarea y la responsabilidad de los cuidadores son asuntos amplios y complejos que requieren apoyo legal, social, emocional y educativo.

---

<sup>20</sup> Desmond, C., Watt, K., Saha, A., et al. (2020). *Prevalence and number of children living in institutional care: global, regional, and country estimates*, The Lancet Child & Adolescent Health, 4(5): 370-377. Identificador digital: 10.1016/S2352-4642(20)30022-5

---

## Trabajo directo con niños y jóvenes

Invertir en actividades extracurriculares, hacer que estas sean accesibles en particular para niños que experimentan la pobreza y crear redes sociales fuertes para ellos ayuda a simplificar su inclusión social.

### *Intervención efectiva - Buenas prácticas*

*Buena práctica 1:* El proyecto «Initiative Cream Topping» de Caritas Alemania, fundado en 2006, opera en el sudoeste de Alemania. «Initiative Cream Topping» apunta a ofrecer los medios para permitirles a los niños necesitados experimentar las «mejores» cosas de la vida. El proyecto aspira a ayudar a niños y adolescentes (de hasta 18 años) de familias muy pobres, cuya situación financiera les impide asistir a un club deportivo o participar en otras actividades recreativas. El impacto de esta pobreza hace que los niños y los adolescentes no puedan participar en deportes ni otras actividades creativas, lo que, a su vez, les impide explorar su pleno potencial y socializar con sus pares.

*Buena práctica 2:* Coordination of Associations for Children (CAC), la cual forma parte de Eurochild y representa a Association Children First (Croacia), tiene una larga tradición de participar en proyectos financiados por la UE, en especial a nivel local y comunitario, y de compartir activamente ejemplos de buenas prácticas. [SOC Opatija](#), en colaboración con la ciudad de Opatija, ha participado en un proyecto financiado por la UE llamado «Let's start the wheel of our community», el cual consistió en fortalecer la comunidad local para lograr una mejor participación de los niños.

*Buena práctica 3:* Los miembros de la [Coalición ONG para derechos de los niños de los Países Bajos](#) con frecuencia participan en proyectos financiados por la UE. Por ejemplo, Save the Children Holanda ha recibido financiación conforme al Fondo de Asilo, Migración e Integración (FAMI) para el proyecto Team Up @ AZC, el cual les ofrece a los niños de entre 6 y 18 años una serie de deportes, juegos y actividades de movimiento estructurados. Estas actividades también incluyen apoyo para niños que lidian con sentimientos complicados como la ira, el estrés y la interacción entre pares. Además, Defence for Children lideró el proyecto Capisce, el cual trabaja para mejorar la protección de víctimas de tráfico humano en procesos penales en Países Bajos y Europa. El proyecto es financiado por el Programa Ciudadanos, Igualdad y Derechos de la UE e involucra a 8 organizaciones en toda Europa<sup>21</sup>.

## Apoyo a las familias

El apoyo a las familias, como una intervención integral y efectiva, juega un papel fundamental en lo que respecta a fomentar el bienestar y la estabilidad generales de las familias. Abarca un enfoque integral que reconoce que la salud y el funcionamiento de las personas están estrechamente

---

<sup>21</sup> Eurochild (2022). *(In)visible children, Eurochild 2022 report on children in need across Europe*, ([Invisible-children-Eurochild-2022-report-on-children-in-need-across-Europe.pdf](#))

---

conectados con la dinámica familiar. Al ofrecer una gama de servicios, el apoyo a las familias se enfoca en la prevención, la intervención temprana y la promoción de prácticas de crianza positiva. Estas iniciativas abarcan oportunidades educativas y de generación de habilidades para padres, intervención en caso de crisis durante tiempos difíciles, y el fomento de la participación de la comunidad y la creación de redes comunitarias. Asimismo, el apoyo a las familias enfatiza la competencia cultural, lo que garantiza que las intervenciones se adapten a las necesidades únicas de diversas familias. Este enfoque se alinea perfectamente con el sector de asistencia a los niños y reconoce que el bienestar familiar es fundamental para el desarrollo saludable de estos. Integrar el apoyo a las familias en los programas de asistencia a los niños mejora la capacidad de los padres, en especial de los padres solteros, al ofrecerles los recursos, las habilidades y las redes necesarios. Al abordar el contexto familiar más amplio, el apoyo a las familias contribuye a la creación de un entorno propicio, lo que optimiza el impacto positivo de los servicios de asistencia a los niños en el crecimiento y el desarrollo de estos. Esta estrategia interconectada no solo fortalece a familias individuales, sino que también sienta las bases para comunidades resilientes y alentadoras.

#### *Intervención efectiva - Buenas prácticas*

**Buena práctica 1:** De 2017 a 2021, la financiación del FSE se utilizó para prestar servicios terapéuticos domiciliarios a familias en Malta.<sup>22</sup> Estos servicios se ofrecieron a familias que tenían problemas relacionados con la violencia, la pobreza, el abuso y las enfermedades físicas y mentales, y tuvieron como principal objetivo la «preservación de la familia». El modelo se enfocó en abordar los riesgos para los niños directamente, con el objetivo de ayudarlos a permanecer con sus familias, en lugar de ser colocados en cuidados alternativos. Para llegar mejor a las familias con necesidades complejas, los servicios se prestaron principalmente en los hogares de las familias.

**Buena práctica 2:** el proyecto «ARTEMIDE», coordinado por Caritas Ambrosiana (Italia), en colaboración con la iniciativa social «Farsi prossimo» en Milán (Italia), está dirigido a familias desfavorecidas o marginadas (especialmente madres) con niños pequeños (de entre 0 y 3 años) que necesitan apoyo psicopedagógico durante los periodos de maternidad y primera infancia.

El proyecto facilita el contacto entre estas familias y los servicios de asesoría y de otro tipo a nivel local, y entre las familias y el personal profesional de la iniciativa social, y las conecta con diferentes servicios públicos relevantes en el territorio. Ofrece intervenciones dirigidas para ayuda y apoyo; orientación sobre servicios educativos, sociales y de atención médica; servicios de visitas domiciliarias para madres; oportunidades para socializar en grupos y compartir experiencias con

---

<sup>22</sup> Comisión Europea (2022). *Home-based service helps families in need to stay together* (<https://european-social-fund-plus.ec.europa.eu/en/projects/malta-families-stay-together>)

---

otras familias, en particular para recibir consejos sobre crianza, maternidad y problemas de la primera infancia.

*Buena práctica 3: Sinergias territoriales integradas para la salud y protección de los niños II (2017 – 2023), Programa de Cooperación Territorial Europea “Interreg V-A Grecia –Bulgaria” 2014-2020 de [the Smile of the Child](#) (Grecia).* Este proyecto apunta a proteger y mejorar la calidad de vida de los niños en áreas transfronterizas. Más de 6500 niños en Grecia y Bulgaria se realizaron exámenes médicos a través de este proyecto, lo que incluye el ofrecimiento de seminarios de formación para profesionales, entre otras cosas. Para contribuir al tratamiento de la pandemia provocada por la covid-19, el proyecto se extendió para implementar una serie de acciones, incluidas donaciones voluntarias de sangre, ofrecimiento de apoyo psicológico y social a niños y familias afectados por la crisis de la covid-19, compra de equipos médicos para fortalecer los sistemas nacionales de salud a nivel transfronterizo, formación para psicólogos escolares y educadores, campaña informativa, etc<sup>23</sup>.

## Educación - empleo

Tradicionalmente, el apoyo del FSE se ha asociado a la asistencia al empleo y la integración en el mercado laboral. Para muchos, el acceso limitado a cuidado infantil asequible y de buena calidad es una barrera para dedicarse a la formación o el empleo, lo que puede poner a la familia en riesgo de pobreza. Esto es particularmente cierto para los padres solteros, la mayoría de los cuales son mujeres.<sup>24</sup> En toda la UE, muchos proyectos del FSE apuntaron a combatir este problema. Para tal fin, las intervenciones valiosas deben enfocarse en desarrollar proyectos o iniciativas específicos que se centren en aumentar la disponibilidad, la asequibilidad y la calidad de los servicios de cuidado infantil, lo que garantiza que estos satisfagan las necesidades de los padres solteros que buscan formarse o trabajar. Esto puede implementarse integrando a la perfección el apoyo al cuidado infantil en los programas del FSE+ enfocados en la asistencia al empleado y la integración en el mercado laboral. Una amplia proporción del apoyo del FSE+ ya se destina a mejorar la adaptabilidad de los trabajadores, las empresas y los emprendedores a los cambios en el lugar de trabajo. Algunos de estos cambios reflejan la flexibilidad cada vez mayor de los acuerdos laborales, los esfuerzos para mejorar el equilibrio entre el trabajo y la vida, y la igualdad de género en el lugar de trabajo. Esta intervención efectiva también puede ser respaldada por los procesos de participación que facilitan la acción inmediata para el cambio en las comunidades y, por lo tanto, constituye una potente estrategia para fomentar el empoderamiento de las comunidades e impulsar transformaciones sociales más amplias. Este enfoque

---

<sup>23</sup> Eurochild (2022). *(In)visible children, Eurochild 2022 report on children in need across Europe*, ([Invisible-children-Eurochild-2022-report-on-children-in-need-across-Europe.pdf](#))

<sup>24</sup> Rense Nieuwenhuis (2021). *Directions of thought for single parents in the EU*, Community, Work & Family, 24:5, 559-566, identificador digital: 10.1080/13668803.2020.1745756

---

implica involucrar a los miembros de la comunidad en forma activa en los procesos de toma de decisiones, lo que garantiza que sus voces sean escuchadas, y alentar las acciones colectivas para abordar los desafíos inmediatos. En forma simultánea, la iniciativa se extiende más allá de la esfera local al articular estas experiencias y perspectivas a audiencias más amplias, generar conciencia y defender los cambios sistemáticos<sup>25</sup>.

#### *Intervención efectiva - Buenas prácticas*

**Buena práctica 1:** El proyecto de equilibrio entre el trabajo y la vida con Caritas Vilnius (Lituania) trabaja con familias y niños, adultos mayores y personas enfermas, comunidades y empleadores para equilibrar los compromisos laborales y familiares en Lituania. El proyecto ofrece servicios de cuidado infantil, un entorno seguro para los niños, atención domiciliaria y asistencia social para adultos mayores y personas enfermas. El proyecto también incluye trabajo con comunidades y empleadores para alentarlos a crear condiciones favorables a fin de equilibrar el trabajo y los compromisos familiares. Los niños pueden quedarse en centros de cuidado diurno mientras sus padres están trabajando o aprendiendo nuevas habilidades laborales. Las familias también pueden confiar en los servicios de atención domiciliaria de Caritas para poder tener tiempo para trabajar y aprender.

**Buena práctica 2:** Secours Catholique - Caritas Francia implementa el proyecto de orientación escolar y trabaja con niños de todo el país. La orientación escolar consiste en intervenciones para ofrecerles a los niños los recursos y el apoyo necesarios para tener un buen desempeño en la escuela, en particular cuando el apoyo que se necesita no se da en el hogar. El proyecto contribuye a evitar que los niños fracasen a nivel académico y les da la oportunidad de desarrollar vínculos sociales fuera de su entorno habitual, a través de una relación niño-adulto que se enfoca en las necesidades específicas del menor. Además, promueve y desarrolla los talentos de los adolescentes y niños a través de actividades lúdicas, recreativas y culturales.

**Buena práctica 3:** Working for the welfare of the family, Tauragė, Lituania, 2009–2012

El proyecto «Working for the welfare of the family» fue lanzado en septiembre de 2009 por el Centro de Servicios Sociales de la municipalidad de Pagėgiai en el condado de Tauragė, con financiación del FSE. El objetivo global del proyecto fue ayudar a las mujeres y los niños que viven en áreas rurales, confinados por la falta de servicios sociales disponibles, como cuidado infantil y residencias de ancianos, en la región. Específicamente, el proyecto proporcionó asesoramiento profesional y formación en idiomas o informática para las mujeres, a fin de ayudarlas con encontrar empleo. Para ayudar a equilibrar la vida y el trabajo, el proyecto también brindó cuidado para niños o familiares mayores cuando fue necesario. El proyecto se inspiró en otros proyectos de otros países del FSE y en

---

<sup>25</sup> Reaching In (2023). *Strengthening Children's Participation in the Child Guarantee*, Universidad de Lancashire Central y Eurochild: Bruselas.

Noruega, en su promoción de la inclusión social. Como resultado, varias familias desfavorecidas con niños con discapacidad actualmente están inscritas en un centro de rehabilitación durante el día. Otra evidencia del éxito del proyecto es que una importante empresa local pudo armar una guardería para sus trabajadores en la región. El equipo del estudio no obtuvo una evaluación de este programa.

*Buena práctica 4:* [Providing Access to Childcare and Employment \(PACE\)](#). El proyecto «Providing Access to Childcare and Employment» establece pruebas respaldadas por investigaciones que mejoran el acceso al cuidado infantil, con especial atención al empleo de familias desfavorecidas o marginadas. PACE ofrece un método para usar programas de participación parental, participación voluntaria, y formación y empleo adaptados para eliminar las barreras para la participación y para el mercado laboral y la sociedad, incluida la construcción de relaciones y el espíritu comunitario. PACE amplía las habilidades del personal de cuidado infantil y mejora las competencias interpersonales de voluntarios y padres, y los orienta con respecto al empleo, lo que optimiza las condiciones y perspectivas de vida de las familias desfavorecidas y necesitadas.

### Programas para las vacaciones

Al ofrecer programas para las vacaciones, los proveedores de cuidado infantil abordan la necesidad de asistencia continua durante los periodos de vacaciones, lo que asegura que las familias tienen acceso a servicios confiables e integrales. En general, estos programas abarcan una variedad de actividades y apoyo, incluidos programas educativos, oportunidades recreativas, y el suministro de comidas nutritivas. Además, los programas para las vacaciones juegan un papel crucial en la prevención de posibles brechas en el cuidado infantil que podrían surgir durante los recesos escolares, lo que posibilita las oportunidades continuas de empleo y formación de los padres. La integración de los principios de apoyo a las familias en los programas para las vacaciones mejora su efectividad, ya que estos programas se transforman no solo en un medio de cuidado infantil, sino también en una plataforma para ofrecer recursos, generar habilidades parentales y fomentar la participación comunitaria. Al reconocer la interconexión de las necesidades de bienestar familiar y cuidado infantil, los programas para las vacaciones contribuyen a crear un entorno alentador que beneficia tanto a los padres como a los niños, lo que promueve la resiliencia y la estabilidad dentro de la comunidad más amplia.

#### *Intervención efectiva - Buenas prácticas*

**Buena práctica:** «Family holidays» y «Family-hosted holidays for children» son proyectos implementados por Secours Catholique - Caritas Francia. Estos dos modelos de proyecto están dirigidos a niños, padres y familias de toda Francia. Ambos modelos les permiten a los niños descubrir un entorno diferente del que usualmente conocen, para participar en nuevas actividades recreativas, deportivas, culturales y sociales, y de esta manera les ayudan a crecer. Tener nuevas experiencias en

---

un entorno positivo contribuye a su desarrollo personal, realización, autonomía y socialización. Ambos proyectos crean asociaciones con servicios sociales. «Family Holidays» les da a familias enteras la oportunidad de irse de vacaciones a un centro turístico con la compañía del personal de Secours Catholique. Con «Family Holidays», el acompañamiento brindado durante el periodo de vacaciones le permite al personal del proyecto identificar las necesidades concretas de los niños y ofrecerles el apoyo adecuado (p. ej., gafas nuevas, atención dental, etc.). “Family-hosted holidays for children” es un modelo diferente que les permite a las familias con las que Secours Catholique trabaja todo el año enviar a sus hijos de vacaciones con familias anfitrionas durante 3 semanas (en promedio). Estas familias anfitrionas viven en un entorno diferente, lo que les permite a los niños acogidos disfrutar de un tiempo en un contexto familiar distinto, en compañía de otros niños de la misma edad. “Family hosted holidays” también crea redes entre las familias. El resultado esperado es la construcción de relaciones duraderas entre las familias anfitrionas y los niños que estas reciben y su familia de origen. El proyecto se implementa principalmente a través de voluntarios: aproximadamente 2000 familias anfitrionas y una gran cantidad de voluntarios responsables de preparar y controlar la recepción de los niños/familias.

### 6.3 Servicios para personas con discapacidad

#### ***Relevancia de los fondos FSE+ y FEDER para el sector***

Para garantizar que las acciones cumplen con las reglas y prioridades establecidas en las regulaciones de financiación de la UE, en esta sección se resumen las principales disposiciones relacionadas con los derechos y la inclusión social de personas con discapacidad, según se define en el FSE+, el FEDER y el RDC.

El RDC es una normativa general que se aplica a varios programas de financiación de la UE, incluidos el FSE+ y el FEDER. Esta describe normas que deben seguirse y establece objetivos para usar estos fondos. Las siguientes son las estipulaciones clave del Reglamento sobre disposiciones comunes que abordan los derechos de las personas con discapacidad:

- Los Estados miembros y la Comisión deben garantizar el cumplimiento de la Carta de los Derechos Fundamentales de la Unión Europea en la implementación de los Fondos.
- Los Fondos deben utilizarse de una manera que promueva la transición de los cuidados institucionales a los cuidados familiares y de base comunitaria, y no deben respaldar acciones que contribuyan a ninguna forma de segregación o exclusión.
- Al financiar infraestructura de todos los tipos, se debe garantizar la accesibilidad de las personas con discapacidad.



- 
- Para acceder a los fondos, los Estados miembros deben contar con un marco nacional para implementar la Convención sobre los Derechos de las Personas con Discapacidad de las Naciones Unidas vigente.

En relación con el primer punto, esto incluye no discriminación (Artículo 21) y «el derecho de las personas con discapacidad a beneficiarse de medidas diseñadas para garantizar su independencia, integración social y ocupacional, y participación en la vida de la comunidad» (Artículo 26). En relación con el segundo punto, con el objetivo de guiar a las AG en la financiación de acciones que promueven la transición de los cuidados institucionales a los cuidados familiares y de base comunitaria, el grupo de expertos de la Comisión Europea (EEG) especializado en transición de cuidados institucionales a cuidados de base comunitaria ha creado una [lista de verificación de la UE](#) y una [guía](#) sobre vida independiente e inclusión en la comunidad.

En relación con el último punto, por consiguiente, los Estados miembros deben estar implementando la Convención sobre los Derechos de las Personas con Discapacidad de las Naciones Unidas, y se los alienta a usar fondos de la UE para tal fin. La Convención sobre los Derechos de las Personas con Discapacidad de las Naciones Unidas hace referencia a la discapacidad como resultado de la interacción entre las disfunciones y las barreras actitudinales y ambientales de las personas, lo cual dificulta su participación plena y efectiva en la sociedad en forma igualitaria con los demás. Para implementar la Convención sobre los Derechos de las Personas con Discapacidad de las Naciones Unidas y proteger y defender los derechos de las personas con discapacidad, las AG deben, por consiguiente, trabajar en forma activa para derribar dichas barreras y evitar la creación de nuevas.

El objetivo del FSE+ es apoyar las inversiones en personas y sistemas en las áreas de políticas de empleo, educación e inclusión social. Algunas de las prioridades clave relevantes para la prestación de servicios a personas con discapacidad son las siguientes:

- El FSE+ debe promover la inclusión activa de personas alejadas del mercado laboral.
- Esto se debe utilizar para mejorar el acceso oportuno e igualitario a servicios asequibles, sostenibles y de alta calidad que promuevan el acceso a la vivienda y el cuidado centrado en las personas, y apoyen la atención médica y los cuidados a largo plazo, en particular los servicios basados en la familia y la comunidad.
- El FSE+ debe promover el acceso igualitario a educación y formación inclusivas, y la finalización de dicha formación, incluida la atención y educación de la primera infancia.
- El FSE+ debe asegurar accesibilidad para personas con discapacidad y promover la transición de los cuidados institucionales a los cuidados familiares y de base comunitaria.

Por lo tanto, el FSE+ puede ser utilizado para proyectos que brindan servicios en las áreas de prioridades antes indicadas, por ejemplo, cubriendo costes del personal y formación.

El FEDER apunta a fortalecer la cohesión económica, social y territorial en la UE. Con el objetivo de la inclusión social, algunas de las prioridades relevantes son las siguientes: desarrollar infraestructura social; mejorar el acceso a servicios inclusivos y de calidad en educación a través del desarrollo de infraestructura accesible; y promover la inclusión socioeconómica de los grupos desfavorecidos,

---

incluidas las personas con necesidades de apoyo, a través de medidas integradas, incluidos servicios sociales y de vivienda.

El FEDER puede ser utilizado para financiar inversiones en infraestructura e inversiones en acceso a servicios, equipos y software. También se puede utilizar en sinergia con el FSE+, a través de lo cual el FEDER se usa, por ejemplo, para infraestructura accesible, mientras que el FSE+ se emplea para la puesta a prueba de un servicio.

### ***Necesidades y desafíos del sector***

Los servicios de asistencia deben ofrecer apoyo a personas con discapacidad de manera tal que estas puedan ejercer sus derechos (según se indica en la Convención sobre los Derechos de las Personas con Discapacidad de las Naciones Unidas), tengan capacidad de elección y control sobre sus vidas, y participen plenamente en la sociedad. Sin embargo, se debe tener en cuenta que la mayoría de los países aún no han implementado plenamente la Convención sobre los Derechos de las Personas con Discapacidad de las Naciones Unidas. Por ejemplo, en muchos, sino en todos los Estados miembros de la UE, las personas con discapacidad aún viven en instituciones,<sup>26</sup> son segregadas en educación especial<sup>27</sup> y se ven afectadas por una tasa de desempleo más elevada en comparación con las personas que no tienen ninguna discapacidad. Por ejemplo, los datos demuestran que en la UE aún hay una gran brecha en el empleo de personas con discapacidad (21,4 % en 2022 en todos los EEMM de la UE)<sup>28</sup> y, con frecuencia, las mujeres resultan más excluidas del mercado laboral que los hombres.<sup>29</sup> Debido a la existencia de sistemas financieros y legales anticuados, financiación insuficiente, déficits de habilidades y escasez de personal, puede resultar difícil para los servicios sociales hacer la transición a formas de cuidado y apoyo de tipo comunitario y centradas en las personas. La necesidad de transformación de los servicios, así como los cambios necesarios en las leyes y políticas también son enfatizados por el Relator Especial sobre los derechos de las personas con discapacidad en su informe [«Transformación de los servicios para las personas con discapacidad»](#). Con la ayuda de los fondos de la UE, los proveedores de servicios pueden jugar un papel fundamental en la construcción de una sociedad más inclusiva al ofrecer y cocrear servicios centrados en las personas y basados en la comunidad accesibles y de calidad. Las necesidades y desafíos clave identificados durante las actividades y los talleres de recopilación de evidencia de Helpdesk son los siguientes:

---

<sup>26</sup> Jan Šiška and Julie Beadle-Brown (2020). *Report on the transition from institutional care to community-based services in 27 EU Member States*. (<https://deinstitutionalisationdotcom.files.wordpress.com/2020/05/eeg-di-report-2020-1.pdf>)

<sup>27</sup> EASIE (2018/2019). *School Year Dataset Cross-Country Report*. (<https://www.european-agency.org/resources/publications/EASIE-2018-2019-cross-country-report>)

<sup>28</sup> Datos de Eurostat de 2022: *Brecha de empleo por nivel de limitación de la actividad y sexo* (fuente EU-SILC).

<sup>29</sup> EDF (2022). *Disability and Gender Gaps: unequal employment of women with disabilities*. (<https://www.edf-feph.org/publications/disability-and-gender-gaps-addressing-unequal-employment-of-women-with-disabilities/>)



La transición de los cuidados institucionales a los cuidados familiares y de base comunitaria.

01



Apoyo adecuado para que las personas con discapacidad vivan de manera independiente y tengan opciones y control sobre sus vidas (incluida la asistencia personal, los presupuestos personales y otras formas de apoyo autodirigido).

02



Apoyo para que las personas con discapacidad encuentren viviendas accesibles y adaptadas o para que se les apoye en la realización de las adaptaciones necesarias.

03



Hacer que los servicios generales sean inclusivos y accesibles, incluida la educación, la atención y educación de la primera infancia, el transporte y los servicios de atención médica.

04



Socialización inclusiva y actividades recreativas

05



Apoyo para que las personas con discapacidad encuentren empleo en el mercado laboral abierto y reciban apoyo en sus trabajos.

06



Mejora de las habilidades y oportunidades de formación para personas con discapacidad, incluidas oportunidades para la educación de adultos y el aprendizaje permanente.

07



Apoyar a las familias con un niño con discapacidad o en riesgo de retrasos en el desarrollo a través de la detección temprana efectiva, los servicios de intervención en la primera infancia y el apoyo a los padres y cuidadores, incluso para evitar la institucionalización.

08



Accesibilidad de edificios públicos, servicios, vivienda e información. Además, en algunos países, el acceso a los servicios esenciales para las personas con discapacidad en las zonas rurales es complicado.

09



Actividades de concientización para abordar el estigma y los prejuicios contra las personas con discapacidad.

10



La necesidad de coproducción: garantizar la participación real de los grupos de usuarios en la configuración de los proyectos. Sin embargo, en la práctica puede ser difícil cocrear proyectos debido al tiempo limitado durante el que las convocatorias están abiertas.

11



Para los proyectos dirigidos a personas con discapacidades graves/altas necesidades de apoyo, a veces es difícil mostrar el impacto al financiador, sobre todo debido al hecho de que el «número» de personas alcanzadas o apoyadas puede ser menor, mientras que el impacto individual para el beneficiario puede ser muy alto.

12



Aunque el FSE+ se puede usar para diferentes prioridades, muchos países y autoridades de gestión tienen un fuerte enfoque en el empleo en su programación. Para medir el éxito, se centran en cuántas personas han sido empleadas después del proyecto, mientras que el empleo no es el único requisito previo para la inclusión de personas con discapacidad. Por lo tanto, se necesitan más posibilidades de combinar diferentes elementos de inclusión activa, como el empleo asistido en combinación con otras actividades diurnas para personas con discapacidad intelectual.

13

---

## **Tipología de intervenciones**

Para usar los fondos de la UE de una manera que esté alineada con las regulaciones de financiación, ayude a implementar marcos de políticas clave de la UE y aborde las necesidades del sector, aconsejamos que las AG usen FSE+ y FEDER para las siguientes intervenciones:

### ***La transición de los cuidados institucionales a los cuidados de base comunitaria***

Muchas personas con discapacidad en la UE aún viven en instituciones, y se alienta enfáticamente a los Estados miembros de la UE a usar los fondos para la desinstitucionalización. La desinstitucionalización requiere cerrar instituciones, desarrollar servicios familiares y de base comunitaria, y orientar y apoyar a personas con discapacidad para que abandonen las instituciones y vivan en forma independiente, entre otras cosas.

#### ***Intervención efectiva - Acciones que se pueden financiar***

Desarrollo de servicios de base comunitaria; formación del personal de las instituciones sobre apoyo centrado en las personas para poder trabajar en nuevos servicios o en otros trabajos; desarrollo e implementación de procesos de apoyo diseñados en forma individual para la vida independiente de las personas; apoyo a las personas que abandonan las instituciones con sus habilidades de vida independiente; facilitación del apoyo a pares y desarrollo de redes de apoyo a pares para simplificar la transición a la comunidad o la transición del hogar familiar a la vida independiente; apoyo a las personas que abandonan las instituciones para fortalecer los lazos familiares (cuando así lo deseen), su inclusión en la comunidad y ciudadanía activa.

### ***Asistencia personal y presupuestos personales***

La asistencia personal y los presupuestos personales u otras formas de apoyo autodirigido y promovido por las personas son clave para garantizar la vida independiente de las personas con discapacidad y, por lo tanto, para promover su derecho a expresarse, elegir y controlar el tipo de apoyo que quieren usar y la vida que quieren vivir. Asistencia personal significa que una persona que tiene una discapacidad puede elegir su propio asistente personal y que este es la pieza central con respecto a las decisiones sobre asistencia. El nivel de asistencia personal proporcionado debe satisfacer las necesidades de apoyo de cada persona. No todos los Estados miembros de la UE tienen sistemas de asistencia personal implementados; o bien, cuentan con sistemas que pueden mejorarse, ya que son inadecuados o insuficientes.<sup>30</sup> Además, los Estados miembros deben invertir en el desarrollo de sistemas de toma de decisiones respaldadas, ya que las personas necesitarán tomar decisiones respaldadas para manejar su presupuesto personal o para asistencia personal.

#### ***Intervención efectiva - Acciones que se pueden financiar***

Poner a prueba servicios de asistencia personal u otros modelos de apoyo individualizado; ofrecer apoyo a personas con discapacidad sobre cómo manejar sus presupuestos personales y administrar lo relacionado con

---

<sup>30</sup> ENIL (2023). *Independent Living Survey*. (<https://enil.eu/il-map/>)

la contratación de asistentes personales, incluido el apoyo de pares; promover el trabajo de un asistente personal; ofrecer formación para asistentes personales sobre apoyo promovido por las personas y autodeterminación; generar actividades de concientización entre las personas con discapacidad y sus familias sobre los beneficios de la asistencia personal y los presupuestos personales; realizar evaluaciones de calidad de los servicios de asistencia personal.

*Intervención efectiva - Prácticas prometedoras*

**Práctica prometedora 1: [Implementación de asistencia personal en Croacia con FSE](#)**

En 2017, se adjudicaron acuerdos a 74 asociaciones croatas de personas con discapacidad para implementar proyectos cofinanciados por el FSE, con el objetivo de desarrollar servicios de asistencia personal.

**Práctica prometedora 2: [Modelo de apoyo para vida independiente en Portugal](#)**

Se lleva a cabo un modelo de apoyo para vida independiente, ofreciendo asistencia personal a través de Centros de apoyo para la vida independiente cofinanciados por los Fondos Estructurales y de Inversión Europeos para Portugal 2020. Las actividades de los centros incluyen prestación de servicios de asistencia personal, formación de asistentes personales y acciones de concientización y divulgación.

***Viviendas accesibles y adaptadas para personas con discapacidad***

Para respetar el derecho de las personas con discapacidad a vivir de manera independiente, estas deben poder elegir y controlar con quién y cómo viven y, por lo tanto, deben tener acceso a opciones de viviendas accesibles y adaptadas. Sin embargo, la Estrategia Europea sobre los Derechos de las Personas con Discapacidades señala el suministro insuficiente de viviendas como una de las principales barreras que impiden la inclusión. Con la ayuda de los Fondos de la UE, los servicios pueden jugar un papel importante en apoyar a las personas con discapacidad en esta área. El suministro de viviendas no debe depender directamente de los servicios de asistencia que una persona reciba, ya que, de otro modo, las personas se arriesgarán a perder su apoyo en caso de decidir cambiar sus condiciones de vida, o viceversa. Por ende, se debe apoyar a las personas con discapacidad para que obtengan acceso a vivienda y a los servicios de asistencia que necesitan dondequiera que vivan.

*Intervención efectiva - Acciones que se pueden financiar*

Ofrecer asistencia para buscar oportunidades de vivienda para personas con (mayores) necesidades de asistencia; hacer que las viviendas sean físicamente accesibles para personas con discapacidad; hacer contribuciones para cubrir los costes de vivienda de las personas con discapacidad (en combinación con otras medidas de inclusión/empleo); desarrollar proyectos de convivencia en los que personas jóvenes con y sin discapacidad vivan juntas; construir viviendas más accesibles y asequibles; instalar dispositivos de asistencia en los hogares para facilitar la vida independiente; ofrecer asistencia para adaptar el hogar de una persona a sus propias necesidades específicas.

***Servicios que permiten elegir y controlar***

Las personas con discapacidad deben tener la capacidad de elección y control sobre sus vidas y, en algunos casos, necesitan apoyo para tomar estas decisiones. Además, deben poder tomar decisiones sobre el tipo de servicio que reciben y el proveedor que se los ofrece, y se les debe presentar toda la información sobre las diversas opciones de manera clara, transparente y comprensible.

---

*Intervención efectiva - Acciones que se pueden financiar*

Servicios que informen a las personas con discapacidad sobre las opciones de asistencia disponibles y asistencia para acceder a estos servicios; acciones que posibiliten el apoyo de los pares; acciones que permitan la toma de decisiones asistida; formación para personas con discapacidad y familiares sobre sus derechos y cómo defenderlos.

**Creación de servicios convencionales accesibles e inclusivos**

Cuando los servicios convencionales no son accesibles y no están preparados para satisfacer las necesidades de todas las personas; por ejemplo, para personas con discapacidad, las autoridades locales deben priorizar rediseñar y financiar estos servicios para que todos puedan usarlos y beneficiarse de estos.

*Intervención efectiva - Acciones que se pueden financiar*

Hacer que la infraestructura de los servicios convencionales sea accesible; llevar a cabo proyectos que faciliten la cooperación entre organizaciones de personas con discapacidad (OPD), personas con discapacidad, proveedores de servicios y autoridades locales para hacer que los servicios convencionales sean accesibles; ofrecer formación del personal en servicios convencionales (p. ej., atención médica y centros de educación para adultos) sobre la inclusión de discapacidades y enfoques basados en derechos humanos; apoyar el acceso a asistencia en el trabajo o en la educación, a través de asistencia personal; y ofrecer otras adaptaciones razonables.

**Socialización y actividades recreativas**

Las personas con discapacidad, como cualquier otra, tienen la necesidad de socialización y actividades de esparcimiento, pero, con frecuencia, se enfrentan al aislamiento social<sup>31</sup> o barreras para participar en actividades sociales y recreativas (convencionales). En muchos países, hay «centros de cuidado diurno» para personas con discapacidad, pero, con frecuencia, estas actividades no permiten la elección y el control. A veces, reemplazan la educación o el empleo y, a menudo, son segregadas. Sin embargo, las personas con discapacidad deben tener la libertad de elegir en qué tipo de actividades desean participar y cuándo, y las actividades deben completar las oportunidades educativas o de empleo, en lugar de reemplazarlas. No solo las actividades en sí mismas deben ser inclusivas y accesibles, sino que la persona también debe poder acceder a estas.

*Intervención efectiva - Acciones que se pueden financiar*

Proyectos que incluyen a personas con discapacidad en actividades sociales y recreativas; por ejemplo, al ofrecer transporte para asistir a actividades sociales y recreativas y de regreso de estas, y personal de apoyo

---

<sup>31</sup> Emerson E., et al. (2021). *Loneliness, social support, social isolation and wellbeing among working age adults with and without disability: Cross-sectional study*. *Disabil Health*, 14(1):100965. Identificador digital: 10.1016/j.dhjo.2020.100965.

---

adicional cuando sea necesario; ofrecer accesibilidad en centros de actividades recreativas como piscinas, cines, teatros, centros deportivos, etc.

### ***Educación inclusiva, incluida atención y educación de la primera infancia***

En muchos Estados miembros de la UE, los sistemas educativos, comenzando con la atención y educación de la primera infancia (AEPI), no son completamente inclusivos, lo que significa que los alumnos con discapacidades, a menudo, siguen siendo educados en clases o escuelas segregadas o son excluidos de la educación. La educación inclusiva hace referencia a entornos educativos que adaptan el diseño y las estructuras físicas, los métodos de enseñanza y los planes de estudio, así como la cultura, la política y la práctica de entornos educativos, para que sean accesibles para todos los alumnos sin discriminación. No solo se deben adaptar los entornos educativos, sino que se debe generar conciencia entre los padres de niños con y sin discapacidades sobre la inclusión y los principios de la Convención sobre los Derechos de las Personas con Discapacidad de las Naciones Unidas.

#### *Intervención efectiva - Acciones que se pueden financiar*

Convocatoria de propuestas para ofrecer subsidios para asistentes de enseñanza con el propósito de respaldar la educación inclusiva y la AEPI; formación del personal de enseñanza con respecto a la inclusión; actividades de concientización sobre la inclusión y principios de la Convención sobre los Derechos de las Personas con Discapacidad de las Naciones Unidas entre padres y la comunidad más amplia; transformación de los edificios educativos en accesibles (incluidas guarderías, jardines de infancia y centros de formación profesional y educación superior).

### ***Prevención de la institucionalización y desinstitucionalización de niños con discapacidades***

Todavía hay niños con discapacidades en Europa que crecen en instituciones, lo cual les niega su derecho a criarse en el seno de una familia. Con frecuencia, los niños con discapacidades terminan en instituciones debido a la falta de apoyo al niño y a sus familias y cuidadores. Por ende, se alienta a los Estados miembros a usar los fondos de la UE para facilitar la transición de niños con discapacidades de cuidados institucionales a cuidados familiares, y a apoyar a las familias para evitar la institucionalización. Además, a veces, los cuidadores piensan que su hijo está mejor en una institución o en educación segregada. Por lo tanto, la concientización entre los padres y cuidadores con respecto a la importancia y beneficios de la inclusión es de gran relevancia.

#### *Intervención efectiva - Acciones que se pueden financiar*

Apoyo para familias con un hijo con discapacidad, con el objetivo, entre otros, de evitar la colocación en cuidados alternativos (p. ej., a través de asistencia personal; formación de los padres; servicios de intervención en la primera infancia); servicios que ayudan a los cuidadores a acceder al cuidado adecuado; apoyo especializado para padres y cuidadores que reciben a un niño nuevamente en su hogar después de vivir en una institución; programas para preparar a los niños para la transición a la vida familiar; formación de trabajadores sociales sobre cómo trabajar con familias con niños con discapacidades; acceso a tecnología y equipos de asistencia, y formación sobre cómo usar estos servicios.



---

### ***Intervención en la primera infancia y detección temprana***

La detección temprana de retrasos en el desarrollo y discapacidades en niños, seguida por intervención en la primera infancia, puede ayudar considerablemente a los niños con mejores resultados a lo largo de toda su vida.<sup>32</sup> La intervención en la primera infancia (IPI) es un campo de servicios individualizados, centrados en la familia, para bebés y niños pequeños (de 0 a 6 años) y sus familias. Estos servicios ayudan a identificar, evitar, superar o minimizar las situaciones de riesgo. Estos incluyen la evaluación de las necesidades del niño y su familia; la creación de planes de servicios familiares individualizados; la prestación de servicios, incluidas terapias del habla, física y ocupacional, programas de comunicación y socialización, psicoterapia para niños-padres, orientación para padres, y más.<sup>33</sup> Aunque muchos Estados miembros de la UE ofrecen servicios y terapias específicos para niños con discapacidades, solo unos pocos Estados miembros garantizan actualmente los servicios integrales de IPI.

#### *Intervención efectiva - Acciones que se pueden financiar*

Formación sobre IPI para el personal y los administradores de servicios; establecimiento y puesta a prueba de servicios de intervención en la primera infancia; establecimiento y puesta a prueba de servicios de detección temprana; proyectos que promueven la colaboración servicios IPI y AEPI; formación del personal en AEPI y otros servicios relevantes como atención médica en la detección temprana.

### ***Cuidado infantil a corto plazo y apoyo informal para familias (atención de relevo)***

Con frecuencia, los niños con discapacidad requieren cuidado y apoyo adicionales, debido a su impedimento y a las barreras presentes en la sociedad. Esto hace que el papel del cuidador sea más intenso, con mayor impacto en su situación financiera y social, y en su vida profesional y personal. Por lo tanto, es importante que los cuidadores sean respaldados y puedan descansar de vez en cuando. Con frecuencia, las actividades que facilitan esto se conocen como «atención de relevo». En la práctica, a menudo, esto significa que los niños son enviados a una institución durante un tiempo, lo cual no está en consonancia con los marcos de derechos de discapacidad de la ONU y la UE. Por lo tanto, la atención a corto plazo y el apoyo informal son esenciales para darles a los padres un receso y, además, pueden ser una manera divertida de facilitar la socialización y la inclusión de los niños.

#### *Intervención efectiva - Acciones que se pueden financiar*

Programas de apoyo de pares para familias con niños con discapacidades y apoyo para establecer redes informales; formación del personal para ayudar a las familias a establecer redes de apoyo informales; clubes de vacaciones inclusivos; actividades recreativas y cuidados extraescolares inclusivos; servicios de recesos breves en el hogar familiar; facilitación del intercambio de buenas prácticas/prácticas innovadoras de actividades de relevo.

---

<sup>32</sup> UNICEF (2022). *Early Detection Tools for Children with Developmental Delays and Disabilities*. (<https://www.unicef.org/mena/media/17716/file/Early%20Detection%20Tools%20For%20Children%20With%20Developmental%20Delays%20And%20Disabilities.pdf>)

<sup>33</sup> EASPD (2022). *Atención temprana, prácticas centradas en la familia: El mejor inicio*. (<https://easpd.eu/publications-detail/eci-position-paper-family-centred-early-childhood-intervention-the-best-start-in-life/>)

---

### ***Facilitación del acceso al mercado laboral abierto para personas con discapacidad***

Las personas con discapacidad se enfrentan a un mayor nivel de desempleo que las personas que no tienen discapacidades. Debido a la discriminación, el estigma y la falta de adaptaciones razonables, puede resultar difícil para ellas encontrar un trabajo en el mercado laboral abierto. Además, cuando tienen un empleo, en general, son trabajos mal remunerados. Las mujeres con discapacidades incluso tienen menos posibilidades de tener empleos remunerados que sus pares masculinos, debido a la interseccionalidad<sup>34</sup>.

#### *Intervención efectiva - Acciones que se pueden financiar*

Apoyo a través de asesores de orientación que ayudan a las personas con discapacidad a realizar la transición de la educación al empleo; servicios de colocación y apoyo individualizado (individual placement and support, IPS); adaptación de tareas laborales/diseño de puesto inclusivos; asistencia a través de preparadores laborales especializados que trabajan con grupos que se enfrentan a varios tipos de discriminación (p. ej., personas con discapacidad con un trasfondo migratorio); apoyo para que las personas con discapacidad pasen del empleo asistido al mercado laboral abierto; financiación de adaptaciones en el lugar de trabajo y compra de tecnología de asistencia.

#### *Intervención efectiva - Prácticas prometedoras*

##### Práctica prometedora 1: [El proyecto Poweria! en Finlandia](#)

El objetivo del proyecto Poweria! (2021-2023) financiado por el FSE es apoyar a las personas multiculturales en Finlandia que necesitan asistencia debido a una discapacidad intelectual leve o tienen otras necesidades especiales para encontrar su propio camino en términos de estudio o vida laboral. El proyecto organiza orientación grupal e individual. Además, fortalece la autoconsciencia y la inclusión social de los participantes, al mismo tiempo que da apoyo adecuado y apropiado.

##### Práctica prometedora 2: [Change4Inclusion](#)

Change4Inclusion es proyecto financiado por el FSE implementado en Bélgica, Letonia y España que apunta a apoyar a los empleadores para que hagan el cambio de mentalidad necesario para un lugar de trabajo inclusivo. Asimismo, ayuda a arraigar el diseño de puesto inclusivo mediante el rediseño y la adaptación de tareas laborales.

### ***Mejora de las habilidades y oportunidades de formación para personas con discapacidad***

La mejora de las habilidades y oportunidades de formación también puede ayudar a las personas con discapacidad a encontrar un trabajo. La formación puede enfocarse en mejorar sus habilidades generales (p. ej., habilidades de movilidad), lo que también puede ayudarlas en el empleo, o sus habilidades específicas que están en alta demanda en el mercado laboral, como una formación ajustada a sus intereses y capacidades.

---

<sup>34</sup> Comisión Europea (2023). *Catalogue of positive actions to encourage the hiring of persons with disabilities and combating stereotypes*

([https://ec.europa.eu/social/main.jsp?catId=738&langId=en&pubId=8570&furtherPubs=yes&pk\\_source=newsletter&pk\\_medium=email&pk\\_campaign=eu\\_social\\_newsletter](https://ec.europa.eu/social/main.jsp?catId=738&langId=en&pubId=8570&furtherPubs=yes&pk_source=newsletter&pk_medium=email&pk_campaign=eu_social_newsletter))

#### *Intervención efectiva - Acciones que se pueden financiar*

Promoción de habilidades que apuntan a asegurar una mejor participación en la vida profesional, política y social; ofrecimiento de formación previa al empleo; formación para personas con discapacidad intelectual, por ejemplo, sobre habilidades digitales o habilidades interpersonales; mejora de la accesibilidad a la educación superior para personas con discapacidad.

#### *Intervención efectiva - Práctica prometedora*

Práctica prometedora 1: El [proyecto de movilidad Kompetent](#) en Alemania está diseñado para promover las habilidades de movilidad en personas con discapacidad. Según los requisitos individuales, la formación puede incluir temas como usar una silla de ruedas, caminar con un dispositivo de asistencia, viajar en autobús, tren o automóvil. Cada actividad apunta a garantizar una mejor participación en la vida profesional y social.

#### **Apoyo para que las personas puedan seguir trabajando**

Cuando las personas sufren una enfermedad o impedimento durante su vida, pueden correr el riesgo de perder el empleo o, posiblemente, necesiten apoyo para adaptarse a su nueva realidad en el lugar de trabajo, el cual tal vez requiera apoyo para adecuarse a las nuevas necesidades. El manejo de la discapacidad es un proceso en un lugar de trabajo diseñado para facilitar el regreso al trabajo de empleados lesionados o enfermos, a través de un esfuerzo coordinado que tiene en cuenta las necesidades de las personas, el entorno laboral y las obligaciones legales.

#### *Intervención efectiva - Acciones que se pueden financiar*

Servicios y programas de manejo de la discapacidad; servicios y programas para regresar al trabajo.

## 6.4 Cuidado y apoyo de personas mayores

### **Relevancia de los fondos de la UE para servicios para los adultos mayores**

El FSE+ reconoce las necesidades cambiantes de la población de edad avanzada de Europa y cuenta con disposiciones para respaldar el envejecimiento activo y la inclusión social entre las personas mayores. Este fondo hace firme hincapié en extender la vida laboral de las personas de edad avanzada a través del desarrollo de habilidades y los programas de empleabilidad. Asimismo, el FSE+ asigna recursos para abordar el aislamiento social entre los adultos mayores, fomentando las conexiones significativas dentro de sus comunidades. Además, juega un papel significativo en la mejora de la calidad de la atención médica y los servicios de cuidado a largo plazo, la inversión en infraestructura de atención médica, la formación de profesionales de atención médica, y la promoción de soluciones innovadoras a través del apartado para salud. Asimismo, el FSE+ alienta las oportunidades de aprendizaje permanente para todos los ciudadanos, incluidos los adultos mayores, a través de varios programas e iniciativas de formación.

El FEDER contribuye a la construcción de una Europa amigable con las personas mayores al enfocarse en la creación de infraestructura accesible. Dicho fondo apoya el desarrollo de espacios públicos, sistemas de transporte y viviendas que atiendan las necesidades específicas de los adultos mayores, lo que garantiza su movilidad e independencia. Asimismo, el FEDER alienta el desarrollo económico que genera oportunidades de empleo para las personas de edad avanzada. Respaldar iniciativas que

---

apuntan a ofrecer lugares de trabajo amigables con las personas mayores y a fomentar el espíritu emprendedor en la tercera edad, lo que refuerza su participación activa en la fuerza laboral.

El RDC forma el marco normativo que rige el uso de los fondos de la UE y hace firme hincapié en la inclusión y no la discriminación. Este reglamento estipula que los proyectos financiados por la UE deben beneficiar a todos los miembros de la sociedad, independientemente de su edad, lo que garantiza que los adultos mayores tengan acceso igualitario a servicios y oportunidades. Asimismo, el RDC alinea las acciones de financiación de la UE con los principios del PEDS, lo que destaca el derecho a acceder a atención médica asequible, cuidado a largo plazo y protección social para los ciudadanos mayores. Se espera que los fondos de la UE contribuyan al ejercicio de estos derechos. El RDC también alienta un enfoque multifondo, lo que posibilita el uso coordinado de varios fondos de la UE para abordar los complejos desafíos asociados a las poblaciones de edad avanzada. Este enfoque alienta las soluciones transversales integrales.

El Pilar Europeo de Derechos Sociales actúa como un marco guía para los fondos de la UE y hace hincapié en un enfoque integrado para abordar las diversas necesidades de los adultos mayores. Además, destaca la importancia de la protección social, la atención médica y el empleo para garantizar el bienestar de las poblaciones de edad avanzada. El PEDS defiende el apoyo activo de los trabajadores de edad avanzada, promoviendo el acceso a formación, aprendizaje permanente y entornos de trabajo seguros. Además, enfatiza el derecho a servicios de cuidado a largo plazo y reconoce la importancia de una vida digna e independiente para los adultos mayores.

En resumen, según se describe en el FSE+, el FEDER y el RDC, los fondos de la UE juegan un papel fundamental en el apoyo a la tercera edad, al contribuir a la creación de una Europa más inclusiva y amigable con las personas mayores. Estas disposiciones abarcan varios aspectos del cuidado de los adultos mayores, desde atención médica y empleo hasta inclusión social y envejecimiento activo, todo alineado con los principios del Pilar Europeo de Derechos Sociales. Además, reflejan el compromiso de la UE en lo que respecta a garantizar que los adultos mayores disfruten de una alta calidad de vida, inclusión social y bienestar a medida que envejecen.

### ***Necesidades y desafíos de las personas mayores***

Al abordar las necesidades y desafíos del apoyo y cuidado de personas mayores, es imperativo hacer una transición de un modelo predominantemente médico a un enfoque más integral y centrado en las personas que priorice la calidad de vida general. Este cambio reconoce que muchas personas requieren apoyo no solo debido a problemas de salud graves, sino también como resultado de factores sociales como la falta de asistencia, la pobreza y la inseguridad en materia de vivienda. Asimismo, a medida que la población envejece, las medidas proactivas que se enfocan en la prevención, la inclusión y la activación de la comunidad son esenciales para combatir el aislamiento social y garantizar que las personas mayores puedan participar en forma activa y encontrar un propósito en la vida económica y social. Los principales desafíos y necesidades de cuidado y apoyo de personas mayores vinculados al uso de los fondos de la UE pueden describirse de la siguiente manera:



Una creciente necesidad de un enfoque más integral y centrado en las personas y un modelo basado en los derechos que priorice la calidad de vida general, especialmente cuando los usuarios no tienen problemas de salud graves.

01



El enfoque debe cambiar a mejorar la calidad de vida. Este cambio reconoce que la calidad de vida abarca tanto vivir bien como experimentar un proceso digno y cómodo al final de la vida.

02



Los proveedores de atención deben cambiar su enfoque hacia la prevención y la inclusión. Deben comprometerse de manera proactiva con las personas mayores antes de que surja la necesidad de atención formal.

03



Los proveedores de cuidado deben trabajar en activar las comunidades para incluir a las personas en actividades del vecindario, incluso si estas viven en residencias de ancianos o centros de cuidado, para que no se vuelvan vulnerables. Mantener a las personas mayores socialmente conectadas y ayudarlas a encontrar un sentido del propósito debe ser un objetivo primario, también para abordar el problema del aislamiento social, considerando que una cantidad cada vez mayor de adultos en la UE están experimentando el aislamiento social (75 millones de personas, 18 % de la población) y que el riesgo de aislamiento social es el más elevado entre las personas mayores, mientras que la sensación de soledad es más significativa en el grupo etario de 26 a 45 años<sup>35</sup>.

04



A medida que la población envejece, hay una creciente demanda de varios servicios sociales, incluido cuidado y apoyo a las personas mayores, apoyo domiciliario y asistencia para personas con discapacidades relacionadas con la edad. La mayor demanda puede sobrecargar los recursos y presupuestos para servicios sociales, lo que potencialmente puede dar lugar a escasez en cuanto a proveedores y servicios de cuidado<sup>36</sup>.

05



No es necesario que la evolución de los servicios sociales cumpla con las necesidades cambiantes de las poblaciones mayores, las cuales se enfocan en mantener la independencia, evitar el aislamiento social y promover el envejecimiento activo<sup>37</sup>.

06



**Reconocer el papel fundamental que desempeñan los cuidadores familiares es esencial, ya que muchas personas mayores dependen de la atención informal proporcionada por sus familias. Por lo tanto, el desarrollo de servicios y sistemas de apoyo para los cuidadores se vuelve indispensable.**

**07**



**Un enfoque proactivo que priorice la atención médica preventiva se vuelve de crucial importancia. Al priorizar la prevención, es posible reducir la presión sobre los sistemas de salud y fomentar un envejecimiento más saludable para las personas de edad avanzada.**

**08**

## **Tipología de intervenciones**

### **Envejecer en el lugar: apoyo para la vida independiente**

Una de las prioridades clave de las personas mayores es la posibilidad de envejecer en el lugar, lo que significa que puedan continuar viviendo en sus propios hogares y comunidades de manera confortable y segura. Los fondos de la UE pueden jugar un papel fundamental en hacer esto posible. Al invertir en opciones de vivienda accesible, como modernizar hogares existentes con características como rampas y barras de agarre, o construir hogares nuevos amigables con las personas mayores, la UE puede empoderar a las personas de edad avanzada para mantener su independencia. Además, la financiación puede apoyar servicios de asistencia personal que ofrecen ayuda con tareas cotidianas como bañarse, vestirse y preparar comidas, lo que les permite a las personas de la tercera edad vivir en su casa durante más tiempo. Las modificaciones del hogar, como instalación de elevadores de escaleras, mejora de la seguridad en el baño, instalación de elevadores y equipamiento de habitaciones con soluciones de tecnología inteligente, pueden reducir aún más los riesgos de caída, lo que garantiza un entorno de vida seguro.

#### *Intervención efectiva - Acciones que se pueden financiar*

*Formación en seguridad del transporte público para personas de la tercera edad y conductores financiada por subsidios de la UE (Energía Inteligente Europa)*

El programa para personas de la tercera edad enfocado en el desarrollo de capacidades y habilidades y en la eliminación de riesgos y estrés al usar el transporte público en la ciudad de Salzburgo se llevó a cabo como formación, la cual se extendió a lo largo de dos días. Los participantes también recibieron un folleto con

<sup>35</sup> EU Science Lab (2019). *How lonely are Europeans?* ([https://joint-research-centre.ec.europa.eu/jrc-news-and-updates/how-lonely-are-europeans-2019-06-12\\_en](https://joint-research-centre.ec.europa.eu/jrc-news-and-updates/how-lonely-are-europeans-2019-06-12_en))

<sup>36</sup> Parlamento Europeo (2021). *REPORT on an old continent growing older – possibilities and challenges related to ageing policy post-2020* ([https://www.europarl.europa.eu/doceo/document/A-9-2021-0194\\_EN.html#\\_ftn21](https://www.europarl.europa.eu/doceo/document/A-9-2021-0194_EN.html#_ftn21))

<sup>37</sup> *Ibid.*

información importante del curso. El propósito del programa fue prevenir la pérdida de movilidad y la exclusión social debido al miedo a viajar, apoyar la autosuficiencia y la flexibilidad de los adultos mayores, y también reducir la carga financiera (en comparación con el transporte individual). Asimismo, los conductores están formados para conocer las necesidades y los detalles específicos del comportamiento de las personas de la tercera edad. Como parte de la formación, se realiza una prueba de conducción en la que tanto los adultos mayores como los conductores aprenden habilidades prácticas.

Las declaraciones de los participantes demuestran que la formación es esencial para mantener la movilidad individual en la tercera edad. La evaluación del programa también demostró que la implementación del programa es financieramente accesible y, en general, se puede utilizar el material de formación preparado (el cual contiene un manual y un DVD, así como gafas especiales y tapones para los oídos para que los conductores tengan una idea de las limitaciones de los adultos mayores). Las recomendaciones de evaluación hacen referencia a la necesidad de cooperación con un experto (transporte, gestión) y a una organización con un enfoque social.

### **Inclusión social y participación comunitaria**

Abordar el aislamiento social y la soledad entre las personas mayores es esencial para su bienestar. Los recursos de la UE pueden canalizarse por medio de iniciativas que promueven la socialización y la participación de la comunidad. Se pueden establecer o mejorar centros comunitarios para ofrecer una amplia gama de actividades sociales, clases de acondicionamiento físico y programas educativos adaptados a los intereses de las personas de la tercera edad. Asimismo, se pueden crear servicios de transporte accesibles y asequibles para garantizar que las personas mayores puedan participar fácilmente en eventos comunitarios e interactuar con otras personas. Los programas de voluntarios que involucran a personas de la tercera edad en roles de servicio comunitario o mentoría pueden dar un sentido de propósito y pertenencia, lo que fomenta conexiones significativas en la comunidad.

#### *Intervención efectiva - Buena práctica*

##### ***HELP, estilos de vida saludables para adultos mayores*** financiado por Erasmus+

Este es un proyecto a nivel europeo que apunta a empoderar a personas mayores en Europa para que adopten estilos de vida sanos que incluyan alimentación saludable, actividad física y participación social.

HELP apunta a desarrollar servicios rentables y de calidad para personas mayores al promover la cooperación entre los proveedores de servicios y las recomendaciones sobre cuidado y apoyo comunitarios a servicios para personas mayores.

Si bien los objetivos del cuidado preventivo de la salud y el envejecimiento activo se reconocen ampliamente, todavía sigue habiendo falta de conocimiento y habilidades sobre cómo prevenir de manera efectiva los problemas de salud y la exclusión de las personas mayores considerando a la persona como un todo. HELP responde a este desafío al desarrollar herramientas para apoyar los estilos de vida saludables y la ciudadanía activa para las personas mayores.

### **Servicios de atención médica y cuidados a largo plazo**

El acceso a atención médica de calidad es esencial para la población mayor. La financiación de la UE puede apoyar la expansión de clínicas de atención primaria, en especial en áreas de pocos recursos, para mejorar la accesibilidad a la atención médica. Se pueden establecer programas de atención preventiva, como vacaciones, exámenes de salud y controles de bienestar, para mejorar la salud general de los adultos mayores. La implementación de infraestructura de telemedicina les permite a

---

las personas de la tercera edad acceder a consultas médicas en forma remota, lo que reduce las barreras a acceso a la atención médica, en especial en áreas remotas o rurales. Asimismo, se pueden integrar intervenciones efectivas para competencias digitales para empoderar a las personas mayores en lo que respecta al uso de herramientas digitales de salud, lo que garantiza que puedan navegar plataformas de telemedicina con confianza y facilidad. Las iniciativas educativas y los programas de apoyo pueden jugar un papel vital en la mejora de sus habilidades digitales, lo que hace que estas soluciones tecnológicas sean más accesibles y beneficiosas para la población mayor.

### **Personas mayores: empleo y aprendizaje permanente**

Alentar las oportunidades de empleo y aprendizaje permanente puede beneficiar ampliamente a los trabajadores mayores. Los recursos de la UE pueden dirigirse a programas de formación diseñados para mejorar las habilidades y la empleabilidad de los trabajadores mayores, lo que les permite seguir formando parte de la fuerza laboral. Se pueden establecer centros de aprendizaje permanente para ofrecer oportunidades de desarrollo personal, adquisición de habilidades e interacción social. Asimismo, las iniciativas que promueven el espíritu emprendedor entre los trabajadores más grandes pueden estimular la actividad económica y ofrecer oportunidades para generación de ingresos, lo que contribuye a su bienestar general. Esto es crucial para asegurar que los trabajadores mayores no sean forzados a trabajar únicamente debido a los problemas financieros asociados a pensiones inadecuadas.

#### *Intervención efectiva - Buena práctica*

##### *Plataforma austríaca para competencias en materia de salud*

En Austria, las competencias en materia de salud (consulte el tercer objetivo de salud a continuación) se consideran uno de los principales factores que contribuyen a un estilo de vida saludable en la edad avanzada. Para alcanzar este objetivo, se creó la Plataforma austríaca para competencias en materia de salud ([Österreichische Plattform Gesundheitskompetenz, ÖPGK](#)) en 2015. Esta plataforma apoya actividades en varios niveles destinadas especialmente a los ciudadanos mayores y se enfoca en la consecución del tercer objetivo de salud (mejorar las competencias de la población en materia de salud).

### **Apoyo a cuidadores y atención de relevo**

Al reconocer el papel crucial de los cuidadores en lo que respecta al apoyo a las personas mayores, los fondos de la UE pueden respaldar programas de formación de cuidadores para garantizar que posean las habilidades y el conocimiento necesarios para ofrecer cuidado efectivo. Establecer oportunidades de atención de relevo les permite a los cuidadores tomarse recesos esenciales, al mismo tiempo que asegura el bienestar de las personas mayores. Para ayudar aún más a los cuidadores, se pueden desarrollar plataformas de apoyo en línea, lo que da acceso a información, conexión con redes de apoyo y recursos valiosos.

#### *Intervención efectiva - Buena práctica*

##### [SUSTAIN](#) (Atención Integrada, Adaptada y Sostenible para Personas Mayores de Europa)



SUSTAIN es un proyecto que se extiende en toda Europa y reúne a socios de ocho países: Austria, Bélgica, Estonia, Alemania, Noruega, España, Países Bajos y el Reino Unido. El proyecto está financiado por Horizon 2020, el programa de financiación de la Comisión Europea para apoyar las actividades de investigación. En particular, SUSTAIN apuntará a apoyar y mejorar lo que llamamos la «atención integrada», la cual tiene el potencial de mejorar en forma concreta los servicios de atención y ahorrar algunos costes. El proyecto apunta a hacer que la atención sea más confortable y asegurar la tranquilidad de los usuarios de servicios y de sus familiares; y a organizar bien los servicios, con un equipo de proveedores de atención médica y asistencia social que ayudará a las personas que los necesiten, cuando los necesiten, a fin de apoyar la vida independiente. Por último, el proyecto pretende respaldar a los encargados de elaborar políticas y tomar decisiones, de modo que las políticas y los servicios de atención puedan apoyar la vida independiente y abordar las necesidades de las personas mayores de una mejor manera.

### **Accesibilidad y servicios amigables con las personas mayores**

Crear comunidades y servicios amigables con las personas mayores es esencial para este grupo de la población. La financiación de la UE puede asignarse a iniciativas que apuntan a mejorar los espacios públicos, las opciones de transporte y la vivienda para satisfacer las necesidades de las personas de la tercera edad. Asimismo, al abordar los desafíos de la digitalización, se pueden invertir recursos en programas de competencias digitales y tecnologías accesibles adaptadas a los requisitos de las personas de la tercera edad. Para su inclusión y bienestar general, también es crucial asegurar que la información pública y los servicios se presenten en formatos a los que se pueda acceder con facilidad y que puedan comprenderse de manera sencilla.

#### *Intervención efectiva - Buena práctica*

Uno de los muchos ejemplos de buenas prácticas que están destinadas a señalar la naturaleza cambiante de los programas sobre envejecimiento saludable implementados a nivel federal es [Jedes Alter Zählt \(Todas las edades cuentan\)](#).

Jedes Alter Zählt es una estrategia implementada en 2016 a nivel federal que apunta a promover el envejecimiento saludable en Alemania, con el auspicio del Ministerio del Interior. Además de los ciudadanos mayores, la estrategia también apunta a familias y niños y, como parte de esta, se respalda el diálogo en diversos niveles con los estados federales, la administración local y las partes interesadas. Esta estrategia procura respaldar la libre toma de decisiones en la vejez, las actividades sociales de las personas de la tercera edad, el envejecimiento saludable y la disponibilidad de atención en función de las necesidades de los adultos mayores.

## 6.5 Carencia de vivienda

### ***Relevancia de los fondos FSE+ y FEDER para el sector***

En los últimos años, se ha producido un cambio en el paradigma, de hablar sobre el manejo de la carencia de vivienda a terminar con la carencia de vivienda (y evitarla). Housing First es una práctica comprobada en este campo para alcanzar este objetivo, y ha quedado claro que, por ende, se necesita un enfoque impulsado por la vivienda y Housing First. «Housing First es un enfoque de asistencia para las personas sin hogar que prioriza ofrecer vivienda permanente a

---

personas que carecen de esta, por lo que pone fin a su carencia de vivienda y actúa como una plataforma a partir de la cual estas pueden perseguir objetivos personales y mejorar su calidad de vida. Este enfoque está guiado por la creencia que indica que las personas tienen necesidades básicas como alimentos y un lugar para vivir antes de atender cualquier otra cosa menos crítica, como tener un trabajo, manejar un presupuesto de manera adecuada o solucionar problemas relacionados con el consumo de sustancias. Además, Housing First se basa en el entendimiento de que la elección del cliente es valiosa en la selección de vivienda y la participación en servicios de apoyo, y que es probable que el hecho de ejercer esa elección haga que un cliente tenga más éxito con lo que respecta a seguir teniendo vivienda y mejorar su vida»<sup>38</sup>. El FSE+ recientemente incluyó muchas prioridades que pueden utilizarse para apoyar la lucha contra la carencia de vivienda y promover Housing First.

En contraste con el periodo de planificación anterior, el FSE+ menciona específicamente la carencia de vivienda y la exclusión de la vivienda. Esto significa que el FSE+ se puede utilizar para financiar proyectos de Housing First.

En especial, los siguientes objetivos de la política del FSE+ son relevantes para las necesidades de financiación dentro de Housing First (Reglamento 2021/1057):

(h) Fomentar la inclusión activa con miras a promover igualdad de oportunidades, no discriminación y participación activa, y mejorar la empleabilidad, en particular para los grupos desfavorecidos. La carencia de vivienda es parte del marco de política estratégica nacional requerido para la inclusión social y la reducción de la pobreza (consulte «Condiciones favorables» 4.4 del Reglamento).

(k) Mejorar el acceso igualitario y oportuno a servicios de calidad, sostenibles y asequibles, incluidos servicios que promueven el acceso a la vivienda y cuidado centrado en las personas, lo que incluye atención médica; modernizar los sistemas de protección social, como promover el acceso a protección social, con un enfoque particular en los niños y los grupos desfavorecidos; mejorar la accesibilidad, lo que incluye a personas con discapacidades, efectividad y resiliencia de los sistemas de atención médica y servicios de cuidados a largo plazo (consulte «Condiciones favorables» 4.6 del Reglamento).

(l) Promover la integración social de personas en riesgo de pobreza o exclusión social, incluidas las personas más necesitadas y los niños.

(m) Abordar la privación material a través de asistencia material básica o con alimentos para las personas más necesitadas, incluidos niños, y ofrecer medidas de acompañamiento que respalden su inclusión social.

---

<sup>38</sup> National Alliance to End Homelessness (2022). *Housing First* (<https://endhomelessness.org/resource/housing-first/>)

---

A menudo, se necesita financiación para concretar los proyectos de Housing First, dado que el programa viene con altos costes de inicio y mantenimiento. En toda Europa, hay estructuras favorables e interés por Housing First, pero lo que se necesita ahora para ver un aumento en los proyectos de Housing First en toda Europa son herramientas financieras. El FSE+ tiene potencial para apoyar estas iniciativas y agregar valor a estas a través del dinero de subsidios disponible. Sin embargo, no debe verse como una herramienta que tiene el poder de reemplazar completamente la financiación nacional, regional o local.

En concreto, los fondos FSE+ en los proyectos de Housing First se pueden usar para lo siguiente:

- Medidas de integración social, medidas de empleo.
- Medidas que aborden el objetivo (k): mejorar el acceso igualitario y oportuno a servicios de calidad, sostenibles y asequibles, incluidos servicios que promueven el acceso a la vivienda y cuidado centrado en las personas, lo que incluye atención médica.

En este sentido, el FEDER da financiación para varios fines, como construir o mejorar la infraestructura, incluidas viviendas y renovación de edificios existentes.

Esto significa que el FEDER se puede usar para:

- Suministro de viviendas para iniciativas de Housing First
- Inclusión socioeconómica de comunidades marginadas, grupos familiares de bajos ingresos y grupos desfavorecidos.

## ***Necesidades y desafíos del sector***

Existen diversas herramientas de financiación europea que pueden utilizarse para intervenciones en el sector de la carencia de vivienda. Sin embargo, hay desafíos que obstaculizan el acceso a dichos subsidios y, en algunos casos, las herramientas no son suficientes para satisfacer las necesidades en el sector de la carencia de vivienda y más específicamente para proyectos de Housing First.

Las cifras recientes demuestran que la carencia de vivienda continúa aumentando en la mayoría de los países europeos, y una cantidad aproximada de 895 000 personas actualmente no tienen hogar en Europa<sup>39</sup>.

Esto resalta la importancia de superar los desafíos todavía presentes en lo que respecta a acceder a financiación de la UE en el sector. Los principales desafíos identificados durante la investigación de documentación y en el primer taller sectorial son los siguientes:

---

<sup>39</sup> FEANTSA y Abbé Pierre Foundation (2023). Eight Overview of Housing Exclusion in Europe. ([https://www.feantsa.org/public/user/Resources/reports/2023/OVERVIEW/Rapport\\_EN.pdf](https://www.feantsa.org/public/user/Resources/reports/2023/OVERVIEW/Rapport_EN.pdf))



A menudo, la financiación sigue siendo insuficiente para cubrir el alto coste de la vivienda.

01



El desafiante mercado de la vivienda hace que sea difícil obtener una vivienda adecuada.

02



Puede ser difícil utilizar el dinero de la subvención para cubrir los costes de los alquileres mensuales.

03



En algunos casos, las intervenciones políticas carecen de un énfasis específico en la falta de vivienda; un ejemplo sería la Garantía Juvenil Reforzada.

04



Falta de conocimiento de qué tipos de intervenciones se pueden financiar con el dinero de la subvención de la UE.

05



Dificultades para garantizar que los proyectos del FSE se implementen dentro de un enfoque estratégico para poner fin al sinhogarismo.

06



Se da poca importancia a las intervenciones efectivas para la prevención de problemas de salud mental.

07



**Parece que actualmente todavía falta un eslabón entre la discusión política y la implementación práctica del enfoque de Housing First.**

**08**

### ***Tipología de intervenciones***

Para garantizar que los fondos de la UE se utilicen de acuerdo con los reglamentos de financiación, apoyar la implementación de importantes marcos de políticas de la UE y satisfacer los requisitos del sector, recomendamos que las autoridades de gestión y las organizaciones que operan en el campo de la carencia de vivienda consideren utilizar el FSE+ y el FEDER para las siguientes intervenciones, específicamente al tratar de implementar los proyectos de Housing First:

#### ***Educación e intercambio de conocimientos***

A fin de garantizar la calidad continua de los servicios de Housing First y posibilitar el intercambio constante de buenas prácticas en toda Europa, es importante invertir en educación e intercambio de conocimientos sobre Housing First.

A menudo, la educación hace referencia no solo a programas internos de educación en las compañías, sino también a educación posterior a la escuela secundaria, como programas universitarios completos sobre Housing First o módulos singulares con diferentes campos de estudio como trabajo social, psicología, atención médica.

Otro enfoque prometedor para mejorar las intervenciones de Housing First es garantizar el intercambio de experiencia y recursos, y construir redes sólidas durante este proceso.

#### ***Intervención efectiva - Acción que se puede financiar***

Cooperación con universidades e investigadores, gestión de programas y cursos universitarios, actividades de aprendizaje mutuo, desarrollo de programas educativos para el personal, reciclaje y mejora de habilidades para la fuerza laboral de atención médica y cuidados a largo plazo.

#### ***Buena práctica***

##### ***Estrategias municipales para prevenir la carencia de vivienda en Finlandia***

Desde 2016 hasta 2019, el ARA (Centro de Financiación y Desarrollo de Vivienda de Finlandia) implementó el [proyecto sobre estrategias municipales para la prevención de la carencia de vivienda](#), el cual fue financiado usando dinero del FSE. En el proyecto, se pusieron a prueba diferentes métodos operativos de prevención de la carencia de vivienda y modelos operativos de trabajo contra la carencia de vivienda usando el enfoque de Housing First. Dentro del alcance del proyecto, se implementaron los primeros cursos sociales sobre vivienda a nivel académico.

#### ***Valoraciones del personal***

El capítulo del EaSI (capítulo de empleo e inclusión social) del FSE+ es útil para mejorar las habilidades de los trabajadores, contratar especialistas adicionales y cubrir costes generales del personal. Es importante garantizar que los equipos de Housing First sean interdisciplinarios para satisfacer las

---

necesidades de los usuarios de servicios y, en forma simultánea, asegurar que el personal reciba una remuneración adecuada por su trabajo.

*Intervención efectiva - Acción que se puede financiar*

Contratación de expertos a través de la experiencia, contratación de especialistas adicionales (p. ej., psicólogos, trabajadores sociales y de atención de salud mental), contratación de compañeros, educación de expertos a través de la experiencia.

**Buena práctica: implementación de Housing First en Italia usando FSE y FEAD**

En 2016, se lanzó una [convocatoria de propuestas](#) liderada por el Ministerio de Trabajo y Políticas Sociales, destinada a abordar la carencia de vivienda.

El objetivo de la convocatoria fue fortalecer los servicios existentes e implementar un sólido enfoque de Housing First centrado en la inclusión social y el apoyo adaptado. La financiación se utilizó, entre otros fines, para crear equipos interdisciplinarios (incluidos trabajadores sociales, educadores, mediadores culturales, psicólogos, etc.), con el propósito de ofrecer apoyo individualizado y orientado a personas sin hogar, e implementar proyectos piloto. Las prioridades también incluyeron el reclutamiento de expertos como trabajadores sociales, mediadores lingüísticos o psicólogos.

## **Formación**

Un pilar importante para posibilitar la mejora de habilidades y la expansión de Housing First en toda Europa es asegurar que los proyectos de esta iniciativa muestren un alto grado de fidelidad. Para garantizar que esto se haga, es importante ofrecer formaciones sobre Housing First e invertir para abordar la escasez de personal.

Además de eso, uno de los principales puntos de verificación<sup>40</sup> que deben entrecruzarse antes de usar el dinero del FSE+ para proyectos de Housing First es comprobar si las convocatorias de proyectos cumplen con los ocho principios centrales de Housing First<sup>41</sup>. Por ende, formar al personal de las diferentes organizaciones ayuda a asegurar que se puedan diseñar o identificar las convocatorias de proyectos correctas y que, al trabajar con estas convocatorias y la implementación del proyecto relacionado, se pueda asegurar la fidelidad a la Housing First.

*Intervención efectiva - Acción que se puede financiar*

Desarrollo e implementación de formación para trabajadores sociales y de atención médica.

**Buena práctica:**

Estrategias municipales para prevenir la carencia de vivienda en Finlandia (Consulte arriba)

---

<sup>40</sup> Comisión Europea, Dirección General de Empleo, Asuntos Sociales e Inclusión, Kasper, R. (2021). Checklist, How to target and support people experiencing homelessness with the European Social Fund Plus (ESF+). (<https://data.europa.eu/doi/10.2767/543655>).

<sup>41</sup> Los 8 principios centrales de Housing First son los siguientes: i) La vivienda es un derecho humano. ii) Elección y control para los usuarios de servicios. iii) Separación de la vivienda y tratamiento. iv) Orientación a la recuperación. v) Reducción del daño. vi) Participación activa sin coerción. vii) Planificación centrada en las personas. viii) Apoyo flexible por el tiempo que sea necesario.

---

### ***Cooperación y desarrollo de capacidades***

Para la implementación exitosa de los proyectos de Housing First, esta iniciativa no puede considerarse un proyecto individual e independiente que puede ser ejecutado por una persona en una organización, arraigado en un solo sector. En cambio, se necesita una combinación de diferentes sectores, personas, profesionales y enfoques. Por lo tanto, es importante también usar la financiación proveniente de subsidios de la UE para el desarrollo de capacidades.

#### *Intervención efectiva - Acción que se puede financiar*

Visitas de intercambio, cooperación transversal, actividades de aprendizaje mutuo, desarrollo de diseños de servicios, implementación de talleres de reflexión sobre el diseño de servicios, establecimiento de grupos de trabajo y celebración de reuniones con los grupos de trabajo.

### ***Apoyo para personas sin hogar para (volver a) acceder al mercado laboral***

A menudo, las personas sin hogar se enfrentan a barreras al intentar acceder o volver a acceder al mercado laboral. Las intervenciones orientadas pueden apoyar a las personas en el proceso y ayudarlas a superar las potenciales barreras a las que se enfrentan a lo largo del camino.

#### *Intervención efectiva - Acción que se puede financiar*

Apoyo en la búsqueda de formación para mejora de habilidades, asesoramiento y orientación sobre el mercado laboral, oferta de empleo y programas de formación profesional. Es importante que todas las actividades respeten la voluntad y la preferencia de la persona.

### ***Apoyo orientado para jóvenes que no tienen hogar***

Con cifras de carencia de vivienda en aumento entre los jóvenes en toda Europa, es importante prestar particular atención específicamente a los programas Housing First for Youth (HF4Y)<sup>42</sup> y a la forma en que estos pueden financiarse. La inversión en Housing First es también a largo plazo, dado que el programa tiene un enfoque tan amplio en la prevención que ayuda a las personas antes de que pierdan su techo en primer lugar. La prevención también es significativa porque se estima que la mayoría de las personas que se quedan sin techo a temprana edad probablemente experimenten de nuevo la misma situación.

---

<sup>42</sup> HF4Y es una intervención basada en derechos para los jóvenes que se quedan sin hogar o corren el riesgo de pasar por esto. El objetivo es ayudar a prevenir la carencia de vivienda o ayudar a los jóvenes a salir rápidamente de esta situación. HF4Y está diseñado para abordar las necesidades de los adolescentes y los adultos jóvenes al ofrecerle acceso inmediato a vivienda segura, asequible y adecuada, y los apoyos necesarios y adecuados para la edad que se enfocan en la salud, el bienestar, las habilidades para la vida, la participación en educación y empleo, y la inclusión social. No tiene un plazo fijado y consiste en más que tan solo ofrecer vivienda y apoyos.

---

Investigaciones demuestran que alrededor del 30 % de la población sin hogar tiene menos de 30 años, lo que, por ende, remarca la importancia de invertir en programas HF4Y y desarrollarlos<sup>43</sup>.

*Intervención efectiva - Acción que se puede financiar*

Desarrollo e implementación de formación sobre principios de HF4Y, viviendas para los programas Housing First for Youth, orientación sobre el mercado laboral.

**Suministro de viviendas para arrendatarios de Housing First**

Como se indicó en el nombre en sí mismo, es preciso contar con viviendas suficientes para la implementación exitosa de Housing First. Sin embargo, el suministro de viviendas para los proyectos de Housing First se ha vuelto cada vez más complicado debido a la crisis actual de la vivienda en toda Europa (y también a nivel mundial).

Se necesita un cambio de alojamiento temporal a soluciones permanentes para el lograr el éxito de Housing First. Por lo tanto, es necesario usar fondos para apoyar el proceso de suministro y retención para alojamiento adecuado para usuarios de Housing First.

Ya existen ejemplos exitosos e innovadores sobre cómo adquirir una vivienda para Housing First en toda Europa. No obstante, ya sea que se trate de renovar las propiedades no utilizadas o de convertirse en su propio arrendatario local, en todos los casos se necesitan recursos monetarios (así como tiempo y energía). El suministro de viviendas se ha vuelto uno de los mayores desafíos a los que se enfrentan las organizaciones de Housing First<sup>44</sup>. Es allí donde el FSE+ y el FEDER entran en juego.

Lo mismo se aplica para el uso de esos dos fondos para superar la segregación en la vivienda. En el documento [“Note on the use of EU Funds in tackling educational and spatial segregation. 2021-2027 programming period”](#) del 12 de diciembre de 2022 se arriba a la siguiente conclusión en este aspecto: «Las inversiones en fondos de la UE deben apuntar a contribuir a cerrar la brecha física y social entre las áreas segregadas y no segregadas, y deben mejorar el acceso a servicios e infraestructura convencionales, de calidad e inclusivos (como centros educativos, sociales y de atención médica, transporte público, infraestructura verde, espacios públicos y servicios públicos como agua, electricidad y gas, etc.)».

*Intervención efectiva - Acción que se puede financiar*

Compra de viviendas (inversiones en la compra de propiedades, incluidas casas desocupadas), renovación de viviendas, transformación de viviendas (edificios que tenían un uso previo diferente, p. ej., estación de bomberos, banco), cobertura de los costes iniciales que surgen de la compra de una propiedad o edificio (seguro, depósitos).

---

<sup>43</sup> A Way Home Canada, the Canadian Observatory on Homelessness and FEANTSA (2016). Youth Rights! Right Now! (<https://www.feantsa.org/download/youthrights-guideeu-finalcompressed57863223550928774401.pdf>).

<sup>44</sup> Housing First Europe Hub (2023). Unlocking Housing for Housing First. [https://housingfirsteurope.eu/wp-content/uploads/2023/06/HF\\_SourcingHousing\\_final\\_web.pdf](https://housingfirsteurope.eu/wp-content/uploads/2023/06/HF_SourcingHousing_final_web.pdf).



**Buena práctica 1: [Housing First para familias en Brno, República Checa](#)**

En Brno, 50 familias con hijos fueron alojadas durante un año con la posibilidad de prolongar su estadía en Brno, de acuerdo con un programa Housing First for Families usando dinero del FSE. Las familias participantes pudieron elegir según sus preferencias en cuanto a vivienda y vecindario.

**Buena práctica 2: [Housing First Letonia, piloto](#)**

Las medidas de apoyo para el proyecto para personas sin hogar en Letonia se planificaron como una innovación local y un factor de cambio de estrategia, dado que los servicios utilizaron mayormente el modelo escalonado —el cual les exige a las personas que demuestren la capacidad de pasar de un grado de alojamiento a otro al abordar problemas con su estilo de vida, particularmente el consumo problemático de alcohol— en Letonia y se ejecutaron en tres municipalidades durante un año. El proyecto fue financiado a través de dinero del FSE, y los fondos se utilizaron para renovaciones y para cubrir parcialmente los costes de arrendamiento y servicios públicos.

## 6.6 Integración laboral

### **Relevancia de los fondos FSE+ y FEDER para el sector**

El artículo 8 del RDC «Asociación y gobernanza en varios niveles» es de enorme importancia, ya que establece las disposiciones de la inclusión de las partes interesadas. Asimismo, en el artículo 39, «Composición del comité de seguimiento», se especifica qué actores deben incluirse en el comité de seguimiento. «Cada Estado miembro determinará la composición del comité de seguimiento y garantizará una representación equilibrada de las autoridades y organismos intermedios pertinentes de los Estados miembros y de los representantes de los socios contemplados en el artículo 8, apartado 1, a través de un proceso transparente».

El sector de integración laboral depende ampliamente del FSE+. El [portal de economía social](#) lanzado por la CE en 2023 menciona que «el FSE+ debería ser una de las primeras puertas que golpear en su búsqueda de apoyo de la UE». Sin embargo, parte de la integración laboral también es financiada por el FEDER y pretende fortalecer la cohesión económica, social y territorial en la UE corrigiendo los desequilibrios entre las regiones. Las organizaciones de economía social pueden analizar solicitar financiación genérica del FSE+ o solicitar sus fondos dedicados al desarrollo de la economía social y el ámbito de la inversión social (FSE+ para innovación social y FSE+ EaSI).

Las secciones relevantes para la economía social conforme a la regulación del FSE+ son las siguientes:

- En el artículo 4, apartado 1a, se especifica que el siguiente es un objetivo específico del FSE+: «mejorar el acceso al empleo y a medidas de activación de todos los demandantes de empleo, y en particular de las personas jóvenes, especialmente a través de la aplicación de la Garantía Juvenil, de los desempleados de larga duración y los grupos desfavorecidos en el mercado laboral, y de las personas inactivas, así como mediante la promoción del empleo por cuenta propia y la economía social».

- 
- En el artículo 3, apartado 1 se señala que uno de los objetivos generales del FSE+ es que «el FSE+ persigue el objetivo de apoyar a los Estados miembros y regiones a fin de lograr elevados niveles de empleo, una protección social justa y una mano de obra capacitada y resiliente preparada para el futuro mundo del trabajo, además de unas sociedades inclusivas y cohesionadas que aspiran a erradicar la pobreza y a cumplir los principios establecidos en el Pilar Europeo de Derechos Sociales». El apartado 2 hace referencia a las condiciones de trabajo justas y de calidad.
  - El FSE+ debe implementar las Recomendaciones del Consejo del 15 de febrero de 2016 sobre la integración de los desempleados de larga duración en el mercado laboral, del 19 de diciembre de 2016 relativa a itinerarios de mejora de las capacidades, del 30 de octubre de 2020 relativa a «Un puente hacia el empleo: refuerzo de la Garantía Juvenil», y del 12 de marzo de 2021 sobre la igualdad, la inclusión y la participación de la población gitana.
  - Más específicamente, el FSE+ debe aspirar a promover la integración y reintegración en el mercado laboral, en particular de las personas jóvenes, especialmente a través de la aplicación de la Garantía Juvenil, de los desempleados de larga duración, de los grupos desfavorecidos en el mercado laboral y de las personas inactivas, así como mediante la promoción del empleo por cuenta propia y la economía social.
  - El FSE+ debe aspirar a mejorar el funcionamiento de los mercados laborales apoyando la modernización de las instituciones del mercado laboral.
  - El FSE+ debe promover una participación equilibrada de género en el mercado de trabajo y condiciones de trabajo equitativas, la mejora del equilibrio entre la vida profesional y vida privada y del acceso a la atención a la infancia, incluida la atención y educación de la primera infancia.
  - El FSE+ también debe tener como objetivo ofrecer un entorno de trabajo saludable y bien adaptado, a fin de responder a los riesgos para la salud relacionados con las formas de trabajo cambiantes y las necesidades planteadas por el envejecimiento de la mano de obra.
  - El FSE+ debe contribuir a la promoción de la accesibilidad de las personas con discapacidad con miras a mejorar su integración en el empleo, la educación y la formación, lo que, por ende, mejorará su inclusión en todos los ámbitos de la vida.

Una de las acciones del Plan de acción de economía social fue el lanzamiento de una nueva Academia de Política de Emprendimiento Juvenil en 2022 en el marco del FSE+. La academia fomentará el emprendimiento juvenil, incluidas emprendedoras mujeres y emprendedores sociales, trabajando con los encargados de elaborar las políticas nacionales y las redes de emprendimiento juvenil.

Las prioridades de financiación del FEDER alinean el propósito y el trabajo de todas las organizaciones de economía social. Una de las 5 prioridades de políticas del FEDER es la siguiente: «mayor inclusión social, con apoyo al empleo efectivo e inclusivo, la educación, las capacidades, la inclusión social y la igualdad de acceso a la atención sanitaria, así como la mejora del papel de la cultura y el turismo sostenible». Notablemente, el FEDER busca invertir para el crecimiento y los trabajos, y en la cooperación territorial. Por lo tanto, el FEDER puede ser un medio por el que las organizaciones de economía social, en general implementando soluciones concretas a los desafíos sociales y económicos,

pueden desarrollar u ofrecer soluciones innovadoras a necesidades identificadas a nivel regional y transnacional, en cooperación con las autoridades locales. El reglamento del FEDER menciona el objetivo de la política 4 en relación con una Europa más social e inclusiva implementando el Pilar Europeo de Derechos Sociales al: (i) mejorar la efectividad e inclusividad de los mercados laborales y el acceso a empleo de calidad a través del desarrollo de infraestructura social y la promoción de la economía social. Asimismo, en el artículo 5, apartado 1d, se especifica que el FEDER apoyará las «inversiones productivas en pymes e inversiones que apuntan a proteger los trabajos existentes y crear nuevos trabajos».

### ***Necesidades y desafíos del sector***

Al analizar la integración laboral de los grupos desfavorecidos, a menudo relacionada con la economía social a través empresas sociales de integración laboral, encontramos diversas necesidades y desafíos específicos. El Plan de acción de economía social señala que, dado que las entidades de economía social no se comprenden ni reconocen de manera suficiente, estas se enfrentan a dificultades en el desarrollo y ampliación de sus actividades y, por lo tanto, no pueden generar un impacto social mayor.<sup>45</sup>



**Las estructuras de las Empresas Sociales de Integración Laboral (ESIL), especialmente aquellas que ofrecen empleo asistido, no se sienten fácilmente atraídas por la financiación del FSE+, ya que está asociada a una gran cantidad de requisitos técnicos y burocracia.**

**01**



**Un desafío que a menudo se expresa en las redes de empresas sociales de integración laboral es la necesidad de financiar actividades existentes o adiciones/desarrollo adicional de actividades existentes. Los servicios sociales también mencionaron que no hay suficiente financiación para muchos desafíos/áreas emergentes, como el empleo para los migrantes.**

**02**



**Las redes sociales empresariales de integración laboral a menudo no se incluyen en los comités de seguimiento del FSE+. Una mejor participación de las redes de economía social en los comités de seguimiento del FSE+ podría mejorar el diseño y el seguimiento de la financiación del FSE+ para responder a las necesidades específicas del sector de la integración laboral.**

**03**

<sup>45</sup> Comisión Europea (2021). *Construir una economía que funcione para las personas: un plan de acción para la economía social*. (<https://eur-lex.europa.eu/legal-content/ES/TXT/PDF/?uri=CELEX:52021DC0778>)



La forma jurídica de una ESIL a veces puede ser un obstáculo, ya que para algunas solicitudes de proyectos se requiere una forma jurídica específica (como ONG, pero no todas las ESIL pueden estar registrados como ONG). Esto depende del marco jurídico nacional.

04



El FSE+ y el FEDER no son lo suficientemente accesibles para las ESIL pequeñas. Sufren de una falta de flujo de caja que los bloquea para prefinanciar la implementación de un proyecto. Las pequeñas ESIL tienen una necesidad creciente de soluciones de prefinanciación a medida.

05



Necesidad de inversiones en el desarrollo de recursos humanos de empresas sociales de acuerdo con las tendencias del mercado laboral.

06



Necesidad de elaboración de nuevos estándares ocupacionales y programas de formación innovadores con énfasis en la integración laboral de grupos desfavorecidos o marginados.

07



Necesidad de desarrollo de programas de formación en el campo del emprendimiento social/innovación social en las instituciones de educación universitaria. En consecuencia, programas para la integración paso a paso en el mercado laboral para grupos particularmente vulnerables.

08



Proporcionar paquetes integrados de servicios para personas de grupos desfavorecidos o marginados basados en el principio de ventanilla única: asistencia social, asesoramiento y orientación profesional; formación; mediación y empleo en las ESIL o en el mercado laboral, asesoramiento laboral.

09



Desarrollo de estrategias nacionales/políticas públicas y herramientas de visibilidad para el sector a través de la participación de empresas sociales.

10



Un desafío recurrente expresado por las redes ESIL es la necesidad de fondos disponibles para cada una de las organizaciones que han demostrado su efectividad, independientemente de su nivel de madurez (etapa inicial, aceleración, ampliación, franquicia, internacionalización). A menudo hay un enfoque en nuevas empresas u otras actividades nuevas, pero no siempre en el desarrollo de ESIL ya existentes (redes).

11



La financiación también puede provenir de compras socialmente responsables/contratos reservados para las ESIL, exenciones fiscales o la concesión de instalaciones no fiscales principalmente a nivel de las comunidades en las que operan.

12



Establecimiento a nivel local y nacional de grupos de trabajo dedicados al desarrollo del sector de la economía social a través de la participación de actores públicos y privados.

09

### **Tipología de intervenciones**

Para garantizar que los fondos de la UE se están utilizando de manera efectiva para implementar los objetivos de la política establecidos en diferentes agendas de políticas relacionadas con la integración laboral, se identificó una serie de intervenciones efectivas.

#### **Medidas de apoyo al empleo para grupos desfavorecidos**

Las medidas de apoyo al trabajo abarcan intervenciones que brindan asistencia temporal para grupos desfavorecidos en el mercado laboral y que apuntan a activar a los desempleados, ayudando a las personas a pasar de la inactividad involuntaria al empleo o manteniendo los trabajos de personas amenazadas por el desempleo.

#### *Intervención efectiva - Acción que se puede financiar*

##### *Intermediación laboral*

- Orientación laboral y profesional
- Sistemas duales de orientación laboral/adecuación entre la demanda y la oferta de empleo en combinación con formación
- Acceso a información del mercado laboral, adecuación entre la demanda y la oferta de empleo y servicios de colocación

##### *Incentivos para la integración económica*

- Apoyo para el empleo por cuenta propia y espíritu emprendedor
- Programas para apoyar el desarrollo de emprendimiento social

- Reconocimiento de ciertos grupos objetivo como elegibles para la economía social, más específicamente personas desplazadas o personas con un trasfondo migratorio. Utilizar los fondos de la UE para apoyar la integración en el mercado laboral a través de la economía social.
- Incentivos al empleo: mantenimiento del porcentaje de seguridad social en combinación con el salario
- Iniciativas de reubicación
- Fondos de creación de trabajo
- Empleo asistido
- Subsidios para salarios
- Intervenciones de seguridad social:
- Reducciones de seguridad social para empleadores que emplean grupos desfavorecidos
- Mantenimiento del porcentaje de intervenciones de seguridad social (p. ej., ingresos de sustitución) en combinación con el salario.

***Buena práctica: SWR Polonia***

Una buena práctica se deriva de SWR, la Asociación de Cooperación Regional. El proyecto más grande financiado por el FSE+ en Polonia está diseñado para asistir a refugiados de Ucrania y apunta a crear 40 trabajos para hombres/mujeres ucranianos en empresas sociales en la región de Silesia, Polonia. Para este fin, SWR recibió aproximadamente 420 000 EUR del Programa operativo regional gracias a la decisión del gobierno regional.

Estos fondos se asignaron principalmente a subsidios para aquellas empresas sociales que querían emplear a personas desplazadas de Ucrania. Además, varios otros centros de apoyo a la economía social en la región recibieron montos más pequeños de este programa para diversas otras formas de apoyo para refugiados de Ucrania.

***Formación de personas sobre el trabajo (desarrollo de habilidades para grupos desfavorecidos)***

Con frecuencia, los trabajadores que necesitan apoyo carecen de habilidades suficientes. De acuerdo con los resultados del proyecto B-WISE<sup>46</sup>, las habilidades clave que los trabajadores con necesidades de apoyo deben desarrollar son operativas, las cuales son esenciales para llevar a cabo actividades laborales diarias con exactitud, precisión y autonomía. Las habilidades necesarias dependen del tipo de actividad económica y la clase de barreras a las que una persona se enfrenta o se ha enfrentado. El aprendizaje en el trabajo podría ser un método útil para abordar este desafío. Implica formación y aprendizaje en el lugar de trabajo, lo que hace que los procesos de aprendizaje sean parte de la experiencia laboral, usando los dispositivos, documentos, herramientas y materiales que el personal ya está usando en forma diaria. La formación en el trabajo es particularmente relevante en vista del principio del PEDS sobre habilidades y el Año Europeo de las Competencias 2023.

*Intervención efectiva - Acción que se puede financiar*  
*Evaluación de habilidades y necesidades*

<sup>46</sup> B-WISE (2021-2024) es un proyecto Erasmus+ «Blueprint» que aspira a desarrollar e implementar un nuevo enfoque estratégico a la cooperación sectorial sobre las habilidades necesarias para reforzar el trabajo motivador de las ESIL, fortalecer las habilidades y competencias de los grupos desfavorecidos, y abordar de manera sostenible la brecha digital y los desafíos digitales a los que se enfrenta el sector.

---

- Evaluación y elaboración de perfiles de habilidades y cualificaciones

*Desarrollo de habilidades*

- Acceso a educación y formación profesional (EFP), y estudios posteriores
- Formación en combinación con EFP
- Programas de desarrollo de habilidades profesionales específicas para la integración en el mercado laboral
- Acceso a formaciones, aprendizajes y prácticas
- Servicios de tutoría en el trabajo brindados, por ejemplo, por administradores de ESIL
- Formación con un enfoque en la transición gemela
- Formación centrada en las personas (formación en la que se coloca a la persona en el centro de las actividades organizacionales; el término se relaciona principalmente con el campo de las discapacidades)
- Microformaciones (lo que significa formaciones muy breves de un par de horas/un día para adquirir habilidades específicas)
- Formación mediante realidad aumentada (usando aplicaciones digitales para apoyar el trabajo; p. ej., proyecciones de instrucciones de trabajo en una mesa de trabajo)

*Reconocimiento de habilidades y cualificaciones*

- Validación y certificación de habilidades (incluidas habilidades informales y no formales)
- Reconocimiento de las empresas de economía social como proveedores de educación y formación técnica y vocacional (TVET) que reconocen las cualificaciones: cualificaciones parciales (unidades de resultados de aprendizaje [conocimiento, conocimientos técnicos, información, valores, habilidades y competencias]) adquiridas por una persona, las cuales han sido evaluadas y certificadas por un organismo competente en comparación con un estándar predefinido, pero que no dan lugar a una cualificación plena; pasaportes de competencias (descripción general de varios documentos que muestran habilidades en un solo archivo)

***Empresas emergentes - empresas sociales: apoyo al desarrollo de ESIL***

Cuando se trata de integración laboral, las empresas sociales de integración laboral a veces se enfrentan al problema de que la financiación se enfoca en nuevas empresas emergentes y no en apoyar a las redes de empresas sociales de integración laboral ya existentes. Esto aumenta el riesgo de financiar entidades que usan la integración laboral y la economía social para obtener financiación, pero que no tienen un conocimiento más profundo de los detalles específicos del sector.

*Intervención efectiva - Acción que se puede financiar*

- Brindar financiación para buenas prácticas comprobadas
- Aumentar los puntos de evaluación para entidades que trabajan de acuerdo con los principios de la economía social y que incluyen a trabajadores desfavorecidos
- Brindar financiación para redes de economía social e integración laboral, en lugar de únicamente enfocarse en las empresas emergentes
- Recopilar modelos de buenas prácticas

***Inclusión de redes de integración laboral (empresas sociales) en los comités de seguimiento del FSE+***

Este es un tipo diferente de intervención, ya que es principalmente organizativa y participativa en su naturaleza. La inclusión de redes de integración laboral (empresas sociales) en los comités de

seguimiento del FSE+ es crucial, ya que la voz de la economía social, con frecuencia, está subrepresentada en estos comités de seguimiento.

*Intervención efectiva - Acción que se puede financiar*

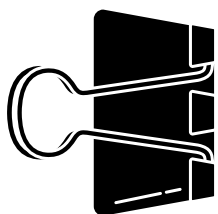
- Autoridades de gestión del FSE, incluida la voz de las redes de empresas sociales de integración laboral
- Incluir los comentarios de la red de integración laboral (empresas sociales) para los próximos periodos de programación

**Buena práctica:**

La Fundación ADV Romania, miembro de la RISE, la Red rumana de empresas sociales de integración laboral, fue aceptada como miembro del comité de seguimiento de los fondos FEDER en la región noreste de Rumanía. Como miembro con derecho a voto, la fundación propuso (y obtuvo aprobación) que, en la convocatoria de propuestas dedicadas a pymes, las empresas sociales deben recibir 3 puntos extra en la evaluación, porque cuentan con esta autorización y tienen un impacto social significativo. De esta manera, las empresas sociales tendrán apoyo para acceder a financiación, ya que tienen una calificación baja con respecto a la tasa de rentabilidad.

## 7. Lista de verificación

En esta sección se proporciona una lista de verificación para quienes diseñan programas y preparan convocatorias para garantizar el uso efectivo del FSE+ y el FEDER en consonancia con los conocimientos y las buenas prácticas. Este capítulo actúa como una brújula y dirige los esfuerzos de las AG y las autoridades públicas hacia la alineación de sus iniciativas con los objetivos del FSE+ y el FEDER, al mismo tiempo que se respetan las buenas prácticas. Al incorporar esta lista de verificación en su proceso de planificación, las AG pueden garantizar que sus programas están diseñados con la máxima precisión y están en sintonía con el conocimiento y los principios establecidos.



### Realizar una evaluación de necesidades

- o ¿Cuáles son los desafíos existentes en materia social, de salud, empleo, educación y vivienda?
- o ¿Qué servicios sociales son necesarios para abordar estos desafíos?
- o ¿Cómo se pueden identificar y priorizar las necesidades de las personas?
- o ¿Las partes interesadas pertinentes, las OCS, las organizaciones que representan a los usuarios, los propios usuarios y los expertos participan adecuadamente en la identificación de las necesidades?



---

**Involucrar plenamente a las partes interesadas**

- ¿Quiénes son las partes interesadas clave y cómo pueden participar en el proceso de toma de decisiones?
  - ¿Cómo se puede garantizar que el diseño y la prestación de servicios sociales se alineen con las necesidades y preferencias de los usuarios de servicios, representantes de diferentes grupos y organizaciones de la sociedad civil?
- 

**Desarrollar una estrategia**

- ¿Cuál puede ser la mejor forma integral de prestar servicios sociales?
  - ¿Cuáles son los objetivos, resultados e indicadores de rendimiento específicos que se pretenden alcanzar?
  - ¿Cómo se alinea la estrategia descrita con objetivos y políticas más amplios?
- 

**Identificar las fuentes de financiación adecuadas**

- ¿Qué fuentes de financiación potenciales, como subvenciones o asociaciones, pueden apoyar las iniciativas de servicios sociales?
  - ¿Cómo se pueden asegurar recursos como el FSE+ y el FEDER para su financiación?
- 

**Desarrollar un presupuesto claro y eficiente**

- ¿Cuáles son los recursos financieros necesarios para implementar y mejorar los servicios sociales?
  - ¿Cómo se puede optimizar el presupuesto para abordar los desafíos o innovar en la prestación de servicios?
- 

**Supervisar y evaluar el rendimiento**

- ¿Con qué frecuencia se debe evaluar el desempeño de los programas de servicios sociales?
  - ¿Qué métodos se utilizarán para hacer un seguimiento del progreso e identificar las áreas que necesitan mejoras?
  - ¿Cómo pueden participar los usuarios de servicios y las organizaciones de la sociedad civil?
-

---

## Fomentar la innovación

- ¿Cómo se puede fomentar el pensamiento innovador en el diseño y la prestación de servicios sociales?
  - ¿Qué estrategias se pueden emplear para explorar enfoques integrados que sean más efectivos?
- 

## Promover la colaboración y la comunicación

- ¿Cómo se puede facilitar la colaboración entre las diversas partes interesadas que participan en la prestación de servicios sociales?
  - ¿Qué mecanismos pueden fortalecer la coordinación entre las autoridades locales y regionales y los proveedores de servicios?
  - ¿Se implementan adecuadamente las estrategias de comunicación continua entre las AG y los servicios sociales?
- 

## Proporcionar Formación y Generación de capacidades

- ¿Qué oportunidades de formación y generación de capacidades son esenciales para los proveedores de servicios sociales y otros actores pertinentes?
  - ¿Cómo se puede garantizar que las AG tengan las habilidades y el conocimiento necesarios?
  - ¿Los proveedores de servicios sociales tienen tiempo suficiente para diseñar un proyecto para una convocatoria de propuestas?
- 

## Garantizar la transparencia y la rendición de cuentas

- ¿Cómo se puede establecer un proceso transparente para la presentación de informes y comentarios?
  - ¿Qué medidas deben adoptarse para abordar las inquietudes y quejas de manera justa y responsable?
-

# 8. Pasos prácticos

## 8.1 Pasos prácticos para las AG

La siguiente es una lista de medidas que las AG pueden implementar de manera inmediata para garantizar que el FSE+ y el FEDER logren efectividad y sostenibilidad máximas, en consonancia con los principios del PEDS y otras leyes y políticas relevantes. Las medidas pretenden abarcar asuntos horizontales que afectan los servicios sociales en la UE. Estas medidas actúan como una guía práctica para alcanzar resultados óptimos en los servicios sociales y facultan a las AG para abordar los desafíos actuales y promover la sostenibilidad a largo plazo de dichos servicios, y también para apoyar la innovación social adaptada a necesidades específicas a nivel local y regional.





5

Proporcionar oportunidades de generación de **capacidades** y formación para los proveedores de servicios sociales y otros actores pertinentes para garantizar que tengan las habilidades y los conocimientos necesarios para prestar servicios sociales de alta calidad. Esto se puede hacer proporcionando cursos de formación, seminarios y otras oportunidades de desarrollo profesional para ayudar a los proveedores de servicios sociales a mejorar sus habilidades y conocimientos.

6

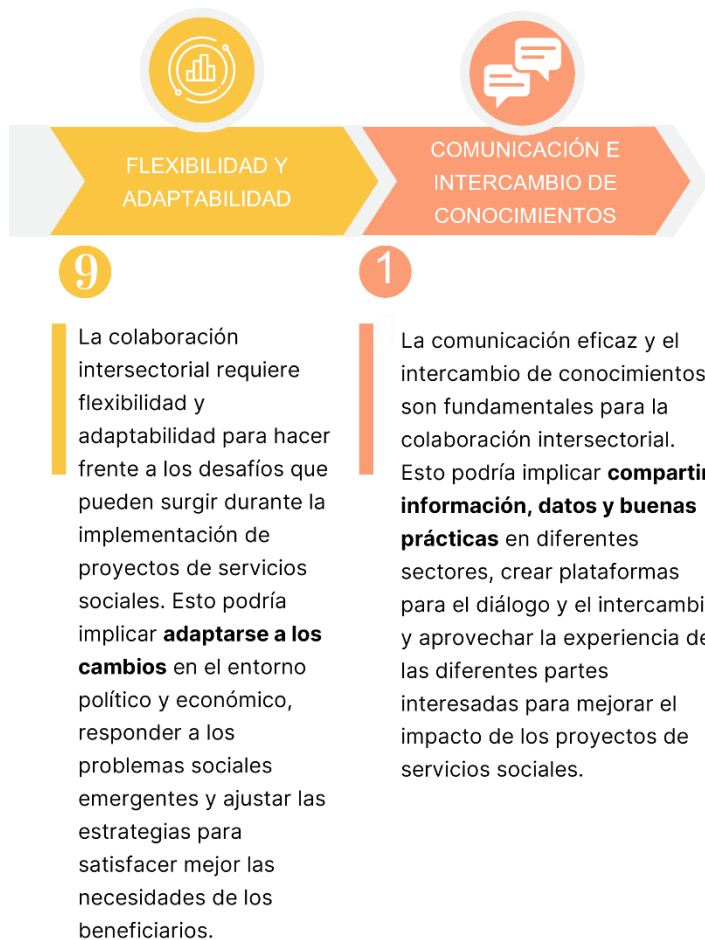
Para garantizar la colaboración intersectorial, es esencial **establecer asociaciones** con partes interesadas relevantes en diferentes sectores. Esto podría implicar la participación de representantes de organizaciones de la sociedad civil (incluidas las organizaciones comunitarias locales y las organizaciones de usuarios), organizaciones del sector privado, agencias del sector público y otros actores pertinentes para crear una comprensión compartida de los problemas sociales y de las oportunidades de colaboración para mejorar los resultados sociales, de salud, educación, empleo y vivienda para aquellos que necesitan apoyo, orientación, atención, etc.

7

La colaboración intersectorial también debe implicar el **codiseño y la creación conjunta** de proyectos, programas e iniciativas. Esto asegurará que la experiencia de todas las partes interesadas y la experiencia de los usuarios se aproveche para desarrollar soluciones efectivas y sostenibles que puedan tener un impacto significativo en los problemas sociales.

8

La colaboración intersectorial también se puede lograr creando una **visión y valores compartidos** que estén alineados con las metas y objetivos de los fondos de la UE para servicios sociales. Esto ayudará a garantizar que todas las partes interesadas trabajen hacia los mismos objetivos y facilitará la cooperación y la coordinación entre diferentes sectores.



## 8.2 Pasos prácticos para servicios sociales

La siguiente es una lista de medidas que los proveedores de servicios sociales pueden implementar de manera inmediata para garantizar que el FSE+ y el FEDER contribuyan a asegurar el acceso a servicios sociales, en consonancia con los principios del Pilar Europeo de Derechos Sociales y otros marcos de políticas locales, regionales, nacional y europeas, y leyes internacionales. Las medidas pretenden abarcar asuntos horizontales que afectan los servicios sociales en la Unión Europea.

01



**Realizar una evaluación de necesidades**

para identificar las necesidades específicas de la población (objetivo) y asegurar que los servicios sociales estén adaptados para satisfacer esas necesidades.

02



**Implementar un enfoque centrado en el usuario**

para la prestación de servicios que se centren en las necesidades y preferencias de los usuarios individuales. Involucrar a los usuarios en el diseño y desarrollo de servicios implementando un mecanismo de coproducción.

03



**Utilizar prácticas basadas en la evidencia**

para garantizar que los servicios sean efectivos y eficientes para satisfacer las necesidades de los usuarios.

04



**Desarrollar asociaciones**

con otros proveedores de servicios para garantizar que los usuarios reciban servicios integrales y coordinados.

05



**Asegurarse de que el personal esté adecuadamente formado**

disponible en números adecuados, protegida según los requisitos de salud y seguridad, y apoyada por herramientas digitales y de gestión para brindar servicios de alta calidad que respondan a las necesidades de los usuarios.

# 06



## Implementar un programa de garantía de calidad

para seguir y evaluar la prestación de servicios y garantizar que los servicios satisfagan las necesidades de los usuarios.

# 07



## Asegurarse de que los servicios sean accesibles

a todos los usuarios, incluidos aquellos con discapacidades físicas o intelectuales, al eliminar las barreras físicas y de comunicación.

# 08



## Utilizar tecnología

para impulsar y mejorar la prestación de servicios, como los servicios de telesalud o la reserva de citas en línea, pero también para garantizar la formación adecuada para poder utilizar correctamente los dispositivos digitales por parte del personal y los usuarios.

# 09



## Proporcionar información y educación

a los usuarios sobre sus derechos y prerrogativas a los servicios sociales. Asegúrese de que los proveedores de servicios también conozcan los derechos y deberes de los usuarios.

# 10



## Desarrollar e implementar un mecanismo de quejas y comentarios

para garantizar que los usuarios puedan aportar comentarios y plantear inquietudes sobre la prestación de servicios.

## 9. Recomendaciones de políticas

### Recomendaciones de políticas para AG

#### **Programación e implementación**

- ▶ **Proceso inclusivo:** Al desarrollar PO, asegurar un proceso de consulta inclusivo para la preparación de los programas operativos nacionales que involucren a todas las partes interesadas relevantes, incluidos los pequeños proveedores de servicios sociales y sus redes.

- ▶ **Convocatorias de propuestas flexibles:** Alentar convocatorias de propuestas más flexibles que combinen diferentes acciones, para que puedan complementarse con actividades adaptadas al contexto y al ecosistema de los servicios sociales y, por lo tanto, crear condiciones que alienten la inclusión

social y activa (p.ej., convocatoria de propuestas que complementen las prioridades del FEDER y el FSE+).

- ▶ **Promover convocatorias para subsidios más pequeños o umbrales mínimos más pequeños.**
- ▶ **Criterios de valoración:** Revisar los criterios de valoración para solicitudes de subsidios, de modo que los pequeños proveedores puedan acceder a financiación y obtengan el apoyo que necesitan para hacerlo.
- ▶ **Alentar la complementariedad entre los fondos de la UE:** Alentar y hacer solicitudes fácilmente viables de convocatorias, subsidios, contratos o acuerdos de apoyo financiero que favorezcan la complementariedad entre diferentes fondos de proyectos utilizados, por ejemplo, entre los fondos FEDER y FSE para intervenciones para mejorar el acceso a viviendas (sociales) o la transformación/renovación de viviendas o inversiones en sistemas de calefacción o flotas de automóviles sin efectos nocivos en el medio ambiente.
- ▶ **Líneas de acción específicas:** Promover líneas de acción específicas para personas y grupos desfavorecidos y marginados, a fin de establecer objetivos y resultados que se adapten a los diversos perfiles (es decir, no hay estipulación para que los niños sean definidos como audiencia objetivo, aunque son la audiencia objetivo para muchos sectores sociales).

### ***Personal y formación***

- ▶ **Programas de formación y apoyo:** Establecer o ampliar programas de formación y apoyo para ayudar a los proveedores de servicios sociales,

especialmente a los más pequeños, a presentar proyectos y manejar fondos. Esto podría hacerse con el apoyo de redes sectoriales, organizaciones centrales o plataformas.

- ▶ **Formación y generación de capacidades:**
  - Promover la formación y generación de capacidades para permitirles a los proveedores de servicios sociales evaluar de una mejor manera el resultado y el impacto de los proyectos, en particular para generar una mayor cultura de evaluación entre los socios de proyectos.
  - Las iniciativas de generación de capacidades deben incluir formación interna especializada y adaptada para personal de AG sobre la valoración del impacto. Esta formación debe ofrecer a las AG las herramientas, metodologías y buenas prácticas para definir, valorar y controlar el impacto social de los proyectos financiados. Al fortalecer su capacidad en esta área, las AG pueden tomar decisiones informadas, establecer objetivos realistas y evaluar la efectividad de los proyectos en lo que respecta a alcanzar los resultados sociales deseados.
  - Los programas de generación de capacidades también deben enfocarse en ofrecer a las AG los conocimientos y habilidades necesarios para identificar, apoyar y promover proyectos revolucionarios de innovación social.
- ▶ **Programas de mejora y reciclaje de habilidades:** Promover los programas de mejora y reciclaje de habilidades (como educación y formación profesional general [EFP] y desarrollo profesional continuo) para todos los profesionales



que trabajan en el campo, alentando y financiando actividades de formación.

### **Objetivos y necesidades**

- ▶ **Línea de acción para innovación social:** Promover o establecer una línea de acción específica para innovación social, con financiación suficiente, y que brinde cobertura financiera para ampliar o transferir los proyectos innovadores que actualmente se están implementando.
- ▶ **Más indicadores cualitativos:** Incorporar indicadores que complementen los actuales para dar más visibilidad a los aspectos sociales (p. ej., inclusión social, integración en el mercado laboral, inclusividad, accesibilidad, etc.) para ofrecer una visión integral de los resultados y los impactos de un proyecto, y para no olvidarse del impacto cualitativo de los servicios sociales. Se deben implementar indicadores que hagan hincapié en el impacto en las vidas de las personas asistidas, en lugar de en las cifras. Asimismo, se deben agregar y promover indicadores para prevenir la segregación.
- ▶ **Objetivos y resultados:** Establecer objetivos y resultados que se adapten a las necesidades de los más desfavorecidos y de quienes se enfrentan a mayores obstáculos para la inclusión en el mercado social y laboral, y para la plena participación en nuestras sociedades, como personas con discapacidades graves, personas sin hogar o inmigrantes, a fin de fortalecer los esfuerzos realizados para evitar su exclusión del mercado laboral y la exclusión social.

### **Evaluación**

- ▶ **Indicadores:** Incorporar indicadores que complementen los actuales para dar visibilidad a los aspectos sociales (p. ej., inclusión social, integración en el mercado laboral, inclusividad, accesibilidad, segregación, etc.) para ofrecer una visión integral de los resultados y los impactos de un proyecto, los cuales no pueden ser captados por indicadores cuantitativos. Asegurarse de que los indicadores cualitativos sean comprendidos y dominados adecuadamente por los inspectores, a fin de garantizar una evaluación más flexible y justa.
- ▶ **Coste de la evaluación de los resultados:** Garantizar que los costes de evaluar los resultados y el impacto de un proyecto sean siempre un gasto elegible en los proyectos.

### **Comunicación**

- ▶ **Colaboración público-privada:** Mejorar los intercambios existentes entre organismos públicos y servicios sociales (esto se puede hacer, por ejemplo, organizando convocatorias plurianuales todos los años, promoviendo las licitaciones públicas y alentando las asociaciones público-privadas, etc.).
- ▶ **Simplificación de los sistemas de gestión:** Simplificar los sistemas de gestión para reducir la burocracia y la duplicación.
- ▶ **Diálogo mejorado y regular:** Alentar un mayor diálogo y participación de redes y plataformas relevantes en el sector en todo el ciclo de los proyectos, especialmente en el diseño y la fase de formulación de fondos de programación de la UE.

- ▶ **Mayor coordinación:** Promover una mayor coordinación entre las entidades que gestionan los fondos europeos al establecer los criterios de valoración y de gestión para convocatorias para solicitar apoyo financiero de los fondos de la UE, así como alentar una mayor coordinación entre las organizaciones que se benefician de las convocatorias.
- ▶ **Herramientas de gestión:** Modernizar las herramientas de gestión de fondos europeos, especialmente aquellos utilizados por las AG, desarrollando herramientas y aplicaciones de gestión que favorezcan la automatización y reduzcan el enfoque en la gestión. Las AG deben colaborar para desarrollar un sistema de información digital integrado que brinde una plataforma centralizada para gestionar e intercambiar datos relacionados con proyectos financiados por la UE. Este sistema les permite a las AG acceder a datos relacionados con el proyecto, informes de progreso, información financiera y otros documentos relevantes, e intercambiar dicha información. Las AG deben invertir en el desarrollo de herramientas de gestión digital que optimicen los procesos administrativos y faciliten el control y la evaluación de los proyectos. Asimismo, para alentar la cooperación y la difusión de conocimiento entre países, las AG deben establecer plataformas cooperativas que faciliten la colaboración y el intercambio de buenas prácticas.
- ▶ **Coordinación entre los organismos de gestión:** Promover una mayor coordinación entre las entidades que gestionan los fondos europeos al establecer los criterios de valoración y de gestión para convocatorias para solicitar apoyo financiero, así como alentar una mayor coordinación entre las organizaciones que se benefician de las convocatorias, a fin de establecer criterios de gestión comunes y generar sinergias entre las entidades de gestión durante la intervención.
- ▶ **Mejorar la manera en que se utilizan los instrumentos de colaboración público-privada:**
  - Organizar convocatorias plurianuales para solicitar subsidios y, por lo tanto, reducir la carga administrativa anual.
  - Aumentar las licitaciones públicas y las asociaciones como fórmulas de gestión alternativas, para que la gestión sea más estable. En las licitaciones, el precio más barato no debe tener un peso dominante cuando se trata de hacer una elección, ya que los criterios de calidad y las cláusulas sociales deben considerarse en la selección de una propuesta de proyecto.
  - Alentar la presentación conjunta de los proyectos en colaboración y asociación con diferentes partes, en especial en proyectos de innovación social. El beneficio de este enfoque se ilustra a través de los proyectos que han sido promovidos mediante Planes de recuperación y resiliencia.
  - Implementar una participación profunda de los usuarios/expertos según la experiencia.

## Recomendaciones de políticas para servicios sociales

- ▶ Antes de desarrollar propuestas de proyectos, **se debe realizar una evaluación de necesidades** para identificar las necesidades específicas de la población

---

(objetivo) y asegurar que los servicios sociales estén adaptados para satisfacer esas necesidades.

- ▶ La evaluación de necesidades realizada por los servicios sociales interesados en elaborar propuestas de proyectos y, cuando corresponda, en cooperar con otras partes interesadas clave, en particular gobiernos locales y regionales, servicios de empleo público, organismos de seguro social, otras organizaciones sin fines de lucro/de economía social, etc., debe sentar las **bases para desarrollar, introducir y ampliar diseños de servicios que estén centrados en las personas, orientados a los usuarios y basados en derechos, respeten la dignidad de los usuarios de servicios y –cuando corresponda– apoyen su empoderamiento y autonomía.**
- ▶ Al desarrollar propuestas de proyectos, se deben usar **soluciones comprobadas y basadas en evidencia** para tener servicios sociales que **aborden las necesidades** de usuarios individuales y necesidades identificadas de un grupo específico de usuarios marginados o desfavorecidos de una manera efectiva y eficiente.
- ▶ Se deben diseñar y promover **servicios sociales integrados e integrales** que involucren asociaciones con otros proveedores de servicios y el gobierno local y regional correspondiente, servicios de empleo público u organismos de seguro social.
- ▶ Se deben implementar mecanismos y usar **indicadores cuantitativos y cualitativos** para controlar y evaluar los efectos de la

prestación de servicios y garantizar que los servicios sociales probados o ampliados con el apoyo financiero del FSE+ o el FEDER puedan responder mejor a las necesidades de los usuarios y mejorar su bienestar (también en referencia al principio de coproducción).

- ▶ Se deben diseñar servicios sociales de manera tal que sean **accesibles a todos los usuarios**, incluidos aquellos con discapacidades físicas o intelectuales, al ofrecer medidas de apoyo o personal, y eliminar las barreras físicas o de comunicación.
- ▶ Se deben diseñar servicios sociales que utilicen **tecnologías de la información y la comunicación** de manera tal de **mejorar la calidad del servicio**, facilitar el trabajo del personal que los ofrece y garantizar los derechos y la autonomía de los usuarios de servicios, basándose en sus capacidades individuales.
- ▶ Se deben diseñar servicios sociales probados o ampliados con el apoyo financiero del FSE+ o el FEDER que pretendan contar con **personal formado de manera adecuada, disponible** en cantidades adecuada, **protegido** según los requisitos de salud y seguridad, y **apoyados** por herramientas digitales y de gestión para prestar servicios de alta calidad que respondan a las necesidades de los usuarios.
- ▶ Se deben diseñar servicios sociales que **respeten los derechos de los usuarios finales**, faciliten la **inclusión social** y **eviten la discriminación, la segregación** y la exclusión social.

---

## 10. Conclusión

La Guía técnica sobre intervenciones efectivas en servicios sociales representa la culminación de investigaciones rigurosas, colaboración y perspectivas estratégicas que apuntan a optimizar la utilización de los recursos del FSE+ y el FEDER dentro del ámbito de los servicios sociales. A medida que concluimos este documento, es evidente que navegar las complejidades de la prestación de servicios sociales requiere un enfoque multifacético que abarca tanto consideraciones prácticas como previsión estratégica.

A lo largo de esta guía, hemos explorado un sinfín de desafíos y necesidades a los que se enfrentan las AG y los proveedores de servicios sociales para aprovechar de manera efectiva los fondos de la UE para mejorar la inclusión social, la cohesión y el bienestar en toda la UE. Desde los desafíos prácticos en el manejo de fondos hasta la exigencia de fomentar la innovación social, cada sesión ofrece perspectivas valiosas y estrategias factibles para impulsar el cambio positivo en el sector de los servicios sociales.

Al reconocer el paisaje diverso de la prestación de servicios sociales y abarcar perspectivas transversales, esta guía destaca la importancia de los enfoques orientados y las intervenciones dirigidas. Desde el cuidado infantil y el apoyo a la discapacidad hasta el cuidado de personas mayores y los servicios para hacer frente a la carencia de vivienda, la evaluación de las necesidades y desafíos de los subsectores destaca la necesidad de estrategias adaptativas y esfuerzos colaborativos al abordar las necesidades únicas de las diversas poblaciones.

A medida que miramos hacia el futuro, es imperativo continuar fomentando el diálogo, compartiendo buenas prácticas y alimentando enfoques innovadores en el sector de los servicios sociales. Al abrazar colectivamente los principios de colaboración, inclusividad e innovación, podemos trabajar hacia la construcción de sociedades más resilientes, cohesivas e inclusivas en toda la UE. Juntos, continuemos esforzándonos por lograr la excelencia en la prestación de servicios sociales, lo que garantiza que cada persona tendrá la oportunidad de prosperar y contribuir a la trama de nuestras comunidades.



Co-funded by  
the European Union

