

ФОНДОВЕ НА ЕС ЗА СОЦИАЛНИ УСЛУГИ: ТЕХНИЧЕСКИ УКАЗАНИЯ ЗА ПРЕДПРИЕМАНЕ НА ЕФЕКТИВНИ МЕРКИ

2024

ПРОЕКТЪТ SOCIAL SERVICES HELPDESK
(ПОМОЩНО БЮРО ЗА СОЦИАЛНИ УСЛУГИ)



Co-funded by
the European Union



Съдържание

1. Въведение	5
2. Проектът Social Services Helpdesk (Помощно бюро за социални услуги)	8
3. Контекстуална рамка на ЕСФ+ и ЕФРР	8
4. Използване на фондовете на ЕС за социални услуги - предизвикателства и нужди	16
4.1 Въведение	16
4.2 Методология	16
4.3 Практически предизвикателства пред управляващите органи и доставчиците на социални услуги по отношение на използването на фондовете на ЕС за ефективни интервенции	17
<i>Социални служби</i>	17
<i>Управляващи органи</i>	22
4.4 Практически нужди на управляващите органи и доставчиците на социални услуги по отношение на използването на фондовете на ЕС за ефективни интервенции	26
4.5 Хоризонтални/междусекторни аспекти	29
<i>Какви са основните междусекторни нужди в областта на социалните услуги?</i>	29
<i>Какви са съответните рамки на политиките за социални услуги на равнище ЕС?</i>	31
5. Как да стимулираме социалните иновации с ЕСФ+ и ЕФРР	34
6. Оценка на подсекторните нужди и предизвикателства	38
6.1 Въведение	38
6.2 Грижа за децата и детска бедност	38
6.3 Услуги за лица с увреждания	52
6.4 Грижи и подкрепа за възрастни хора	63

6.5 Бездомност.....	70
6.6 Трудова интеграция	78
7. Контролен списък.....	86
8. Практически стъпки	89
8.1 Практически стъпки за УО.....	89
8.2 Практически стъпки за социалните служби	91
9. Препоръки относно политиките	93
Препоръки относно политиките към УО.....	93
Препоръки за политиките в сферата на социалните услуги.....	97
10. Заключение	99

Списък на фигурите

Фигура 1 - Цели на ЕСФ+	9
Фигура 2 - Какво е новото в МФР на ЕСФ+ за периода 2021-2027 г.?	10
Фигура 3 - Цели на ЕФРР	11
Фигура 4 - Какво е новото в МФР на ЕФРР за периода 2021-2027 г.?	12
Фигура 5 - Как социалните служби могат да използват ЕСФ+ и ЕФРР?	15
Фигура 6 – Основни междусекторни потребности в областта на социалните услуги	30
Фигура 7 – Съответни концепции, права, принципи или подходи за ефективни модели на организация на услуги.	31
Фигура 8 - Съответни рамки на политиките за социални услуги на равнище ЕС.....	32

Списък на съкращенията

ДЧ	Държави членки
ЕЕГ	Европейска експертна група
ЕС	Европейски съюз
ЕССП	Европейски стълб на социалните права
ЕСФ	Европейски социален фонд
ЕСФ+	Европейски социален фонд плюс
ЕФРР	Европейски фонд за регионално развитие
ЗисИ	Програма на ЕС за заетост и социални иновации
ИМЗ	Инициатива за младежка заетост
МСП	Малки и средни предприятия
МФР	Многогодишна финансова рамка
НПО	Неправителствени организации
НПР	Национална програма за развитие
ОВР	Опростени варианти за разходите
ОГРДВ	Образование и грижи в ранна детска възраст
ОП	Оперативна програма
ОП	Оперативни програми
РОР	Регламент за общоприложимите разпоредби
СПТИ	Социални предприятия за трудова интеграция
УО	Управляващи органи
ФЕПНЛ	Фонд за европейско подпомагане на най-нуждаещите се лица
ХОПЕС	Харта на основните права на Европейския съюз
NEETs	Младежи, които са извън образование, заетост или обучение
NEGF	Национален форум за събиране на данни

1. Въведение

Одобряването на Европейския стълб на социалните права (ЕССП) през 2017 г. отбеляза решаваща стъпка към насърчаване на възходящото сближаване между държавите членки (ДЧ). Той дава приоритет на справедливите и добре функциониращи пазари на труда, системите за социална закрила и приобщаващите общества, като ги поставя като крайъгълни камъни за напредъка на една по-социална Европа. Въз основа на плана за действие за ЕССП от 2021 г. бяха стартирани широк набор от специфични (често подсекторни) инициативи (вж. също фигура 8).

Ефективното прилагане на ЕССП изисква цялостен подход, съобразен с принципите на модел на услуги, ориентиран към човека, сътрудничество и взаимно допълване между различните интервенции и институции, както и акцент върху предоставянето на качествени услуги, подкрепени от адекватно финансиране и стимулирани от иновативен дизайн и изпълнение, за да се използва трансформиращата сила на социалните интервенции.

Социалните услуги подпомагат милиони хора на различни етапи от живота им, като например деца, възрастни хора, хора с увреждания, хора в риск или живеещи в условия на бедност и социално изключване, бездомни хора, мигранти и лица, търсещи убежище, и други уязвими групи. Те предлагат услуги в областта на грижите, подкрепата, ориентирането, образованието и обучението, като целта е да се предоставят възможности на хората, които се нуждаят от тях.

Европейският социален фонд+ (ЕСФ+) и Европейският фонд за регионално развитие (ЕФРР) могат да се използват в редица области за социални услуги (вж. също фигура 5): за предоставяне на грижи за деца и подпомагане на деца в нужда/в риск от бедност, за подпомагане на младите хора при намирането на квалификация или работа, за инициативи за повишаване и преквалификация, подкрепящи прехода към зелена и цифрова икономика, за предоставяне на приобщаващо и качествено образование и програми за професионално обучение в съответствие с нуждите на потребителите, за предоставяне на услуги за подкрепа и грижи за хора с увреждания или възрастни хора, за социално-икономическа интеграция на бездомни лица, мигранти, бежанци, лица, търсещи убежище, и/или граждани на трети държави, за равен достъп до здравни грижи и/или за достъп до финансиране на организациите от сферата на социалната икономика.

По-специално с началото на настоящия програмен период ЕСФ+ има за цел да подкрепи ръководенето и/или разширяването на нови модели на организация, предоставяне и финансиране на социални услуги (вж. също фигура 7). Те правят това, като използват концепции и подходи като подкрепена заетост, подкрепено вземане на решения, независим живот, подходящо приспособяване на работната среда, съвместно производство на услуги, както и за реализиране на социални иновации. Много от тези концепции и подходи - включително ориентирани към потребителя, ориентирани към отделната личност и базирани в общността социални услуги - се използват в областта на грижите и подкрепата за хората с увреждания, други - в областта на грижите и подкрепата за възрастните хора, трети - в областта на включването на пазара на труда на лица в неравностойно положение или маргинализирани лица, докато

принципът „Жилището предви всичко“ е от значение за сферата на бездомността/финансово достъпните жилища/социалните жилища.

ЕСФ+ и ЕФРР, заедно с националните програми за финансова подкрепа, могат да бъдат използвани не само за подпомагане на тестването и разширяването на иновативните модели за организиране, предоставяне и финансиране на социални услуги, но и за съгласуване с концепции и подходи във връзка с работната сила в областта на социалните услуги, качеството на услугите, цифровизацията на социалните услуги, както и екологизирането на инфраструктурите (вж. също фигура 6).

Фондовете на Европейския съюз (ЕС) играят ключова роля в подкрепа на мисията на социалните услуги, като предоставят финансови ресурси и стратегически насоки на държавите членки (ДЧ). Чрез инициативи като ЕСФ+ и ЕФРР фондовете на ЕС допринасят за разработването и прилагането на ефективни интервенции, които подпомагат социалното приобщаване, икономическите възможности и устойчивото развитие. Като използват фондовете на ЕС, социалните служби могат да увеличат капацитета си за предоставяне на ефективни решения и справяне с неотложните социални предизвикателства, пред които са изправени общностите в целия ЕС.

В съответствие с мисията и визията на партньорите в консорциума по проекта Helpdesk, все повече доставчици на социални услуги:

1. се обединяват около ангажимента да се борят с несправедливостите, които водят до бедност и изключване на хората в най-маргинализирано и неравностойно положение от обществото и/или от пазара на труда.
2. Борят се за свят, в който никой не е изключен и изоставен и в който всеки може да се развива и да участва пълноценно в обществото.
3. Полагат усилия за изграждане на общества, които гарантират социална справедливост за всички хора и смесване на различни социални групи.
4. Развиват ангажираност за справедлива и трансформираща социална промяна в цяла Европа.
5. Стремят се да предоставят висококачествени, достъпни, евтини и ориентирани към потребителите услуги, които се изпълняват по отговорен, ефикасен и ефективен начин.
6. Стремят се да организират услугите си така, че да са ориентирани към отделната личност, да зачитат многообразието и да дават възможност на хората да се ползват от достойнството си и от човешките си права на равна основа, независимо от уврежданията или друг фактор, който може да доведе до увреждания, ограничения или дискриминация.

Техническото ръководство за ефективни интервенции в социалните услуги предлага цялостен набор от инструменти за управляващите органи (УО) и доставчиците на социални услуги с цел оптимизиране на използването на ресурсите на ЕСФ+ и ЕФРР. В настоящото ръководство са събрани всички данни от задълбочени изследвания и консултации, проведени в рамките на проекта Social Services Helpdesk, при който бяха използвани разнообразни изследователски

методи за проучване на актуални въпроси и предизвикателства в сферата на финансирането и предоставянето на социални услуги.

В настоящия документ се прави преглед на основните компоненти и идеи, насочени към оптимизиране на въздействието и ефективността на интервенциите в сферата на социалните услуги. Започвайки с проучване на проекта Social Services Helpdesk и контекстуалната рамка на ЕСФ+ и ЕФРР, ръководството разглежда практическите предизвикателства и нужди, пред които са изправени УО и социалните служби при ефективното използване на средствата на ЕС. Като разглежда междусекторните аспекти и насърчава социалните иновации, ръководството има за цел да улесни вземането на информирани решения и стратегическото планиране в сектора на социалните услуги. Освен това оценката на подсекторните нужди и предизвикателства предлага целенасочен поглед върху области като грижите за деца, хора с увреждания, подкрепата и грижите за възрастни хора, бездомни и трудовата интеграция. Чрез контролен списък със съображения и практически стъпки за УО и социалните служби, придружен от препоръки за политиките, настоящото ръководство предоставя пътна карта за подобряване на предоставянето и въздействието на социалните услуги в целия ЕС. В крайна сметка документът завършва с размисли за значението на съвместните усилия и стратегическите подходи за насърчаване на социалното приобщаване, сближаване и благосъстояние в европейските общества.

2. Проектът Social Services Helpdesk (Помощно бюро за социални услуги)

В настоящото техническо ръководство не разглеждаме целия контекст на проекта. Цялата информация за проекта Social Services Helpdesk можете да намерите на уебстраницата на проекта.

3. Контекстуална рамка на ЕСФ+ и ЕФРР

3.1 ЕСФ+ (2021-2027)

Мисия

ЕСФ+ е основният финансов инструмент на ЕС за подкрепа на заетостта, социалното приобщаване, образованието и обучението. Програмният период на ЕСФ+ за 2021-2027 г. помага на ДЧ да се справят със социално-икономическите последици от епидемията от Covid-19, да насърчават създаването на квалифицирана и устойчива работна сила, готова за прехода към зелена и цифрова икономика, и да постигнат високи равнища на заетост и справедлива социална защита. Чрез ЕСФ+ се финансира прилагането на 20-те принципа на ЕССП чрез действия в областта на заетостта, образованието, уменията и социалното приобщаване. По този начин ЕСФ+ подпомага усилията на държавите членки да намалят безработицата, да повишат качеството и равните възможности в образованието и обучението и да подобрят социалното приобщаване и интеграция. Може също така да играе ключова роля за подобряване на наличността, достъпа, достъпността, качеството и ориентацията към потребителите на социални услуги.

Действие

По-голямата част от финансирането по ЕСФ+ се разпределя при споделено управление с държавите членки. Това означава, че УО на ЕСФ+ във всяка страна отпускат средства за проекти, изпълнявани от различни публични и частни организации с нестопанска цел, като по този начин отговарят на специфичните за страната и региона нужди. В периода 2021-2027 г. в 27-те ДЧ на ЕС на разположение на ДЧ и местните власти са 98,7 млрд. евро.

Специфичните цели на ЕСФ+ включват¹:



Фигура 1 - Цели на ЕСФ+

¹ Регламент (ЕС) 2021/1057 на Европейския парламент и на Съвета от 24 юни 2021 г., Създаване на Европейски социален фонд плюс (ЕСФ+) и отмяна на Регламент (ЕС), № 1296/2013

Какво е новото?

ЕСФ+ обединява четири инструмента за финансиране, които бяха отделни през програмния период 2014-2020 г.: Европейския социален фонд (ЕСФ), Фонда за европейско подпомагане на най-нуждаещите се лица (ФЕПНЛ), Инициативата за младежка заетост (ИМЗ) и Програмата на ЕС за заетост и социални иновации (ЗиСИ).

Освен това за програмния период от 2021 до 2027 г. са налице нови характеристики, а именно:



Фигура 2 - Какво е новото в МФР на ЕСФ+ за периода 2021-2027 г.?

3.2 ЕФРР (2021-2027)

Мисия

ЕФРР има за цел да засили икономическото, социалното и териториалното сближаване в Европейския съюз чрез коригиране на дисбалансите между регионите. В периода 2021-2027 г. фондът ще даде възможност за инвестиции в една по-интелигентна, по-зелена, по-свързана и по-социална Европа, която е по-близо до своите граждани (както е описано по-долу).

Действие

В периода 2021-2027 г. фондът ще даде възможност за инвестиции, които да направят Европа и нейните региони²:



Фигура 3 - Цели на ЕФРР

Какво е новото?

В сравнение с предишната многогодишна финансова рамка (МФР) в настоящия програмен период са налице нови характеристики:

² Регламент (ЕС) 2021/1058 на Европейския парламент и на Съвета от 24 юни 2021 г. относно Европейския фонд за регионално развитие и Кохезионния фонд - Европейска комисия, № 231/60



Фигура 4 - Какво е новото в МФР на ЕФРР за периода 2021-2027 г.?

3.3 Каква роля могат да играят социалните услуги при прилагането на ЕСФ+ и ЕФРР?

Одобряването на ЕССП през 2017 г. отбелязва важна стъпка към насърчване на възходящото сближаване между държавите членки. Тази инициатива дава приоритет на справедливите и добре функциониращи пазари на труда и на системите за социална закрила, като ги поставя като крайъгълни камъни за напредъка на една по-социална Европа. Признавайки, че променящите се нужди на потребителите заемат централно място в това начинание, става наложително социалните услуги да бъдат поставени на преден план на етапа на прилагането му.

Ефективното прилагане на ЕССП изисква цялостен подход, съобразен с принципите на модела на услуги, ориентирани към отделната личност. Този подход засилва сътрудничеството и взаимното допълване между различните интервенции, като насърчава среда, в която различните видове услуги си сътрудничат безпроблемно, за да изпълнят целите на ЕССП. За да се постигне това, е изключително важно да се наблегне на предоставянето на качествени услуги, подкрепени от адекватно финансиране и стимулирани от иновативно проектиране и изпълнение, за да се използва трансформиращата сила на социалните интервенции³.

Въпреки признатото значение на иновативните подходи за посрещане на променящите се нужди от социални услуги, продължава да съществува значително предизвикателство под формата на липса на регионално и национално финансиране, особено в сферата на иновациите. Това подчертава решаващата роля на стабилната финансова подкрепа за успешното изпълнение и подчертава необходимостта от преодоляване на пропуските във финансирането, за да се улесни развитието на иновативни стратегии за социални услуги.

МФР за периода 2021-2027 г. поставя началото на един по-обединен, по-силен и по-демократичен Европейски съюз в съответствие с ЕССП, Плана за действие за ЕССП, Хартата на основните права на Европейския съюз и други ключови инициативи в областта на социалната политика. В отговор на установените предизвикателства в областта на финансирането Европейската комисия преработи дългогодишния ЕСФ - ключов инструмент за финансиране на инвестициите в хората и създаването на качествени възможности за заетост в цяла Европа в продължение на повече от шест десетилетия. Наред с ЕСФ+, ЕФРР се очертава като решителен поддръжник на инициативи (вж. също подглава 4.5), които имат за цел да укрепят икономическото, социалното и териториалното сближаване в Европейския съюз, като насърчават, наред с всички приоритети, инвестициите в инфраструктура, достъпността и социалното приобщаване⁴.

Модернизираната МФР поставя на преден план приобщаващи и качествени услуги в областта на образованието, обучението и ученето през целия живот⁵, като допринася значително за изграждането на устойчивост на дистанционното и онлайн обучението⁶.

Когато навлизаме в сложния пейзаж на социалните услуги, става все по-очевидно, че стратегическото интегриране на ЕСФ+ и ЕФРР може значително да засили въздействието на интервенциите, особено при посрещането на променящите се нужди на потребителите и

³ Социални услуги за Европа (2018), *Към прилагането на Европейския стълб на социалните права - ролята на социалните услуги*

⁴ Европейска комисия, *European Regional Development Fund (ERDF)* (https://commission.europa.eu/funding-tenders/find-funding/eu-funding-programmes/european-regional-development-fund-erdf_en)

⁵ Официален вестник на Европейския съюз, L231, том 64, 20 юни 2021 г.

⁶ Регламент (ЕС) 2021/1058 на Европейския парламент и на Съвета от 24 юни 2021 г. относно Европейския фонд за регионално развитие и Кохезионния фонд, № 231/60

Регламент (ЕС) 2021/1057 на Европейския парламент и на Съвета от 24 юни 2021 г., *Създаване на Европейски социален фонд плюс (ЕСФ+) и отмяна на Регламент (ЕС), № 1296/2013*

преодоляването на недостига на финансиране за иновативни подходи. Следващата фигура служи като визуален разказ, обясняващ симбиотичната връзка между социалните услуги и желаната комбинирана сила на ЕСФ+ и ЕФРР. Също така се подчертава трансформирания потенциал на тези фондове за насърчаване на социалното благосъстояние и развитието на общността.



Фигура 5 - Как социалните служби могат да използват ЕСФ+ и ЕФРР?

4. Използване на фондовете на ЕС за социални услуги - предизвикателства и нужди

4.1 Въведение

В тази глава са събрани нишките на нашето изследване, като тъкане на парче плат, което не само разкрива колективните предизвикателства и стремежи на тези, които са начело на предоставянето и управлението на социални услуги, но и представя ефективни интервенции и обещаващи практики. Подчертавайки сложността на работата в рамките на политиките, главата разглежда възможностите за повишаване на ефективността на използването на ЕСФ+ и ЕФРР на междусекторна основа, т.е. като се обхванат всички области или подсектори на социалните услуги (т.е. петте, разгледани по-подробно в Техническото ръководство, но и други, като мигрантите, търсещите убежище и бежанците). Чрез разбиране на уникалните нужди, предизвикателства и възможности в тази обстановка социалните служби и УО могат да бъдат по-добре подготвени да се ориентират в сложността на фондовете на ЕС, като включат успешни интервенции за развитие на социалните услуги в целия Европейски съюз.

4.2 Методология

В съответствие с концептуалната рамка на проекта Social Services Helpdesk беше приложен набор от изследователски методи за проучване на въпросите, свързани с настоящото техническо ръководство.

1. **Документално проучване на съществуващите знания:** [Листове с профил на държавата](#) бяха създадени за всяка ДЧ на ЕС, с акцент върху фондовете на ЕФРР и ЕСФ+. Тези листове предоставят общ преглед на приоритетите за финансиране, сумите и управляващите органи за социални услуги, като помагат да се разберат структурите и управлението на фондовете на ЕС на национално равнище.
2. **Проучване на нуждите на бюрата за помощ:** Проучването, проведено през втората половина на 2022 г., събра информация за нуждите, предизвикателствата и възможностите на социалните услуги при достъпа до и използването на средствата от ЕСФ+ и ЕФРР. Неговата цел бе да определи основните изисквания за развитието на сектора. Бяха проведени две онлайн проучвания, насочени към управляващите органи и социалните служби във всички 27 ДЧ на ЕС.
3. **Национален форум за събиране на данни (NEGF):** Те бяха организирани като полудневни или едnodневни събития с участието на участници от публичния и третия сектор на доставчиците на социални услуги, координатори и представители на финансирането от ЕС. Националният форум за събиране на данни допринесе за събирането на разнообразни

знания по различни теми, включително планирането, координацията и предоставянето на социални услуги, както и за структурите на финансиране от ЕС на различни административни нива. Националният форум за събиране на данни даде възможност да се потвърдят или отхвърлят основните тенденции, очертаващи се от проучванията, и да се получат повече качествени данни за изразените констатации.

4. **Преглед на съществуващата литература:** Съществуващата литература беше събрана от всички партньори по проекта и прегледана, за да се проучат допълнително пропуските в системата за финансиране от ЕС, свързани със социалните услуги и дейностите на УО. Тази литература послужи за основа на изследването и допълни данните, събрани чрез проучвания и Националния форум за събиране на данни.
5. **3 междусекторни и 10 секторни работни срещи:** Бяха организирани 3 междусекторни работни срещи за изготвяне на насоки за това как да се увеличи максимално социалното въздействие на ЕСФ+ и ЕФРР. Тези работни срещи бяха съсредоточени върху решенията, които биха били приложими за социалните услуги в различните подсектори (вж. глава 6), както и върху прилагането на общите принципи за ефективно предоставяне на услуги. От друга страна, бяха организирани 10 тематични работни срещи, посветени на ефективни интервенции в 5 различни сектора на социалните услуги (грижи за деца, увреждания, подкрепа и грижи за възрастни хора, бездомност, трудова интеграция). Събитията бяха насочени както към УО, така и към социалните служби.

4.3 Практически предизвикателства пред управляващите органи и доставчиците на социални услуги по отношение на използването на фондовете на ЕС за ефективни интервенции

В този раздел са описани основните пречки и предизвикателства, с които се сблъскват понастоящем УО и социалните служби при работата и управлението на фондовете на ЕС (по-специално ЕСФ+ и ЕФРР).

Социални служби



Ограничена информираност за възможностите, предоставяни от фондовете на ЕС

Липса на достъпна информация, сложни регулаторни рамки и лоша комуникация от страна на управляващите органи. Освен това липсва осведоменост относно използването на фондовете на ЕС за пилотни проекти и политически реформи, както и трудности при намирането на необходимата информация, контакти и инструменти.



Съфинансиране и предварително финансиране

Процентът на съфинансиране се очертава като постоянна пречка за социалните служби, които искат да кандидатстват за средства от ЕС. Ето защо намирането на подходящи ресурси за съфинансиране е основен проблем. Освен това доставчиците на социални услуги, които искат да кандидатстват за финансиране от ЕС, често се нуждаят от авансови средства, за да могат да започнат проекти и да направят първоначални инвестиции.

Ефективна намеса - потенциално решение

Въвеждане на компенсационен механизъм (освобождение на националното съфинансиране от правилата за дефицит за социалната инфраструктура).

Тази интервенция включва прилагането на компенсационен механизъм, който освобождава от правилата за дефицита проектите за социална инфраструктура. В много случаи държавните бюджети подлежат на ограничения или правила за дефицита, предназначени да поддържат фискална дисциплина. Тези правила, които се прилагат в еврозоната, ограничават сумата, която правителството може да вземе или да похарчи над приходите си. Въпреки това проектите за социална инфраструктура, като например тези, свързани със здравеопазването, образованието или жилищното настаняване, често изискват значителни инвестиции, които могат да надхвърлят тези ограничения на дефицита.

За да се справи с това предизвикателство, предложеният механизъм предлага да се позволи на правителствата да изключат частта от националното съфинансиране на проектите за социална инфраструктура от изчисленията на дефицита. Националното съфинансиране се отнася до частта от финансирането на проекта, предоставена от националното правителство, често в партньорство с регионалните или местните власти, докато останалите средства се покриват от други източници на финансиране като безвъзмездни средства или заеми.

Създаване на гаранционна система

Друго потенциално решение би могло да бъде създаването на гаранционна система, прилагана от ЕС, или създаването на специален фонд, предназначен за собствениците на проекти в ЕС, които се сблъскват с липсата на парични потоци.

Обобщаване на предварителното финансиране

Друго решение може да бъде да се обобщи предварителното финансиране, което ще бъде изплатено веднага след подписването на споразумението за отпускане на безвъзмездни средства. За дългосрочни проекти това може да стане и чрез прилагане на междинно финансиране, което може да бъде отпуснато в средата на проекта. Системата за предварително финансиране вече се прилага от програми на ЕС като [Програма „Еразъм+“](#) или [Програма „Творческа Европа“ във Франция](#).



Разпределение на финансовите средства и цели

Средствата не са равномерно разпределени между всички подсектори на социалните услуги и всички специфични целеви групи. Данните сочат, че все още има предизвикателства при достигането и удовлетворяването на потребностите на някои групи, особено на тези в най-неравностойно положение, което понякога води до „отсяване“, т.е. насочване към по-малко уязвими хора с не толкова сложни потребности, за да се постигнат по-добри резултати. Често се поставят нереалистични цели, които водят до преминаване към по-опростени дейности и целеви групи, което е жалко.

Ефективна намеса - потенциално решение

Извършване на задълбочена оценка на нуждите, надхвърляща демографските критерии.

Тази интервенция включва провеждането на всеобхватни изследвания и изпълнението на пилотни проекти за подобряване на разбирането и планирането на специфични услуги извън демографските критерии. Обикновено, когато правителствата планират услуги като здравеопазване, образование или

социални грижи, те често разчитат на демографски данни, като например брой на населението, възраст и пол. Тази предложена интервенция обаче предлага да се отиде отвъд демографските данни, като се разгледат допълнителни критерии за по-добро приважване на услугите в съответствие с действителните нужди на общностите.

Хората от групи в неравностойно положение или маргинализирани групи често се сблъскват с множество социални проблеми и се нуждаят от интегриран пакет от услуги, основан на принципа за „обслужване на едно гише“. Най-добре е тези услуги да се предоставят от социалните предприятия за трудова интеграция (СПТИ) и социалните служби. Тези организации трябва да участват активно в местните усилия за борба с бедността и социалното изключване. Трябва да има активно партньорство между социалните служби, СПТИ, държавните органи, образователните институции, неправителствените организации (НПО) и бизнес общността.

Прилагане на каскадно финансиране

То се състои в това да се позволи на даден собственик на проект, който ползва средства от ЕС, да изпълни своя собствена покана за представяне на предложения. След това други собственици на проекти ще отговорят на поканата за представяне на предложения и ще могат да се възползват от средствата на ЕС за по-малки суми и по-опростена процедура.

Най-добра практика 1

FORWORK (2016) е пилотен проект, насочен към интеграцията на пазара на труда на лица, търсещи убежище, и бежанци, настанени в приемни центрове в Италия, с цел информиране за евентуална бъдеща реформа на политиката на национално равнище; планиран по време на поканата за участие в ЗиСИ. Екипът използва статистически данни на Евростат, както и национални и регионални статистически данни, за да определи точния контекст и обхват на миграцията в Италия и нейните специфични нужди, които не се срещат в други държави от ЕС.

Най-добра практика 2

INSPIRE (2014) разработи многоизмерен и всеобхватен процес на оценка на положението на хората в неравностойно или маргинализирано положение, които имат достъп до услугите за социални грижи в Рим. Като начало екипът организира групови срещи с представители на бенефициерите и семейните асоциации, допълнени от анализ на нуждите чрез социалното досие.



Измерване и съгласуване на показателите на социалните проекти

Показателите понякога са трудни за измерване, наблюдение и постигане. Целите, резултатите и показателите, заложили в някои проекти, се оказали твърде строги или неадекватни и не са съобразени с реалните социални дейности. Показателите на проекта могат да бъдат излишни и често не отразяват спецификата на целевите групи, както и всички различни социални ситуации и предизвикателства.

Ефективна намеса - потенциално решение

Фокус върху качествени и хармонизирани показатели.

Трябва да се направи промяна в подхода с насоченост към резултатите, който да набляга преди всичко върху последиците, а не просто върху продукцията. Търси се установяване на по-строга логика на намеса и по-широк набор от показатели, които ефективно да проследяват напредъка. Тази намеса изисква прилагането на единна методология за оценка на въздействието. Това гарантира, че УО прилагат последователен подход при оценката на въздействието на финансираните проекти. Препоръчително е също така да се хармонизират съществуващите показатели. По този начин се опростява процесът на мониторинг и се намалява административната тежест, като се улеснява съсредоточаването върху значими показатели.

Въпреки това не бива да се забравя подходът, основан на стойността.



Недостиг на персонал и ограмотяване в рамките на проекта

Липсата на специализиран персонал и/или недостатъчните финансови възможности за наемане на специалисти са особено очевидни в сферата на социалните услуги. Финансовите ресурси за заплащане на ръководителите на проекти при разработването на проектни приложения също са ограничени.

Ефективна намеса - потенциално решение

Обучение и повишаване на квалификацията

Това предизвикателство признава критичната необходимост от подобряване на „проектната грамотност“ в организациите, които предоставят социални услуги. Насочено е към преодоляване на пропуските в уменията на служителите, които понастоящем възпрепятстват ефективното изпълнение на проектите. За да се преодолее това препятствие, една потенциална интервенция би могла да се съсредоточи върху създаването на устойчиви практики за управление на човешките ресурси и организационни структури, които дават приоритет на непрекъснатото обучение и повишаване на квалификацията на персонала, участващ в проектите, от фазата на разработване до отчитането на проекта.

Насърчаване на предварителното изграждане на представи за примерни проекти

Състои се от модели и шаблони на проекти, които вече са формулирани и достъпни онлайн за потенциалните кандидати по проекти. Социални служби, които не разполагат с достатъчно ресурси и знания, за да използват тези модели за разработване и изготвяне на собствени проектни предложения. Представява опростен начин, по който притежателите на проекти могат да получат безвъзмездни средства за своите проекти. Също така позволява на финансиращите органи да опростят/стандартизират процесите на оценяване.



Механизъм за консултиране и съвместно проектиране

Съществуващите механизми за диалог често са неефективни, особено на етапа на разработване и формулиране на оперативните програми (ОП) и поканите за кандидатстване. Определянето на потребностите, които следва да бъдат задоволени чрез поканите за представяне на предложения, заедно с други механизми за научни изследвания и анализ на данни, следва да се извършва и от гледна точка на заинтересованите страни и потребителите. Например от сектора на социалното/достъпното жилищно настаняване и бездомността не са поканени представители на етап планиране/програмиране.

Ефективна намеса - потенциално решение

Насърчаване на сътрудничеството и съвместното разработване между заинтересованите страни и потребителите

Достигане до заинтересованите лица и потребители доста преди изготвянето на оперативни програми. Привличането на заинтересованите страни на ранен етап от процеса позволява да се интегрират техните виждания и нужди в разработването на програмата, което повишава нейната значимост и ефективност. Прилагането на подход на съвместно разработване може да бъде ключово решение. Освен това допълнителната интервенция се състои в активно популяризиране и улесняване на дискусии на маси, форуми и събития, които насърчават смисления диалог между УО, доставчиците на социални услуги и общността, заинтересовани да кандидатстват по проекти. Тези събирания дават възможност за обратна връзка, обмен на идеи и съгласуване на целите. И накрая, организирането на Общност за обмяна на практики, както на регионално, така и на национално равнище, би могло да представлява ефективен начин за споделяне на общи предизвикателства и достигане до общи прозрения.

Най-добри практики

I-CCC (2019) проведе оценка на потребностите на общността, използвайки ориентиран към потребителя подход с участието на граждани и регионални заинтересовани страни чрез интервюта и фокус групи в шестте пилотни региона.



Спазване на правилата за обществените поръчки и държавните помощи

Доставчиците на социални услуги изтъкнаха също така трудностите при спазването на сложните правила за обществените поръчки и/или държавните помощи - проблем (въпреки че предполагаемите трудности по-късно могат да се окажат по-маловажни или дори неоправдани), който би могъл да ги възпре от разработването и подаването на проектни предложения. Освен това сложните административни процедури представляват значителна пречка за доставчиците на социални услуги при достъпа до фондовете на ЕС.



Комуникация

Често съобщавано предизвикателство е липсата на личен контакт между ръководителя на проекта и управителния орган. Необходима е гъвкава професионална комуникация. Освен това може да се случи така, че финансиращият орган да не се срещне лично с организатора на проекта или да не получи достатъчна представа за работата, като следва да се има предвид, че би било изключително важно да се разбере пълният контекст



Устойчивост

Липсата на дългосрочно финансиране представлява голяма пречка за устойчивостта на проектите. Поканите за представяне на предложения са насочени и адаптирани към краткосрочни операции и интервенции без ясна перспектива за устойчивост, докато естеството на сектора на социалните услуги е да подкрепя уязвимите групи за по-дълъг период от време, за да се постигнат резултати.



Участие на малки социални служби

Налице е нарастваща загриженост, че големите консултантски фирми и университетите все повече доминират в разработването и изпълнението на проекти, свързани със социалните услуги, с малък или никакъв принос от страна на социалните служби. Този подход може да доведе до разминаване между нуждите на крайните потребители и предоставяните услуги, които може да не отговарят адекватно на техните нужди.

Ефективна намеса - потенциално решение

Програмите на ЕС да станат по-достъпни посредством микропроекти (или чрез неголеми грантове)

Микропроектът е механизъм, който вече е предложен от различни програми за финансиране на ЕС, като например [INTERREG France-Wallonie-Vlaanderen programme](#). Основните характеристики на микропроекта са следните:

- Максималният размер на безвъзмездните средства, предоставяни от фондовете на ЕС, е по-нисък за един микропроект, отколкото за един обикновен проект.
- Позволява финансиране в размер до 100% от общите допустими разходи.
- Изпълнява се за по-кратък период от време в сравнение с обикновения проект.
- Микропроектите са по-лесно изпълними от обикновените проекти по отношение на управлението, проследяването и изпълнението.



Наличие на време за разработване на проекта

Някои покани за представяне на предложения изискват консорциум като критерий за оценка на кандидатурата. Често строгият краен срок на поканата не дава на кандидатите достатъчно време за изготвяне на проектното предложение и за създаване на консорциум.



Трудности при прилагането на интегриран подход към услугите

Повтаряща се характеристика беше трудността при създаването на проект за прилагане на интегриран подход към услугите. Една от причините за това са несвързаните процеси на планиране в различните министерства на национално ниво. Освен това доставчиците на социални услуги/бенефициерите често не могат да се справят с такъв „цялостен подход“. Фазата на подготовка на проекта ще трябва да бъде финансово подкрепена и да се даде достатъчно време за изграждане на партньорства, например с обществените служби по заетостта, за да се съчетаят действия за социално приобщаване и интеграция на пазара на труда на маргинализирани групи/лица в неравностойно положение.

Управляващи органи



Осъзнаване на нуждите

Едно от основните предизвикателства, пред които са изправени управляващите органи, е, че те ще трябва да подобрят познанията си за специфичните нужди на местните общности, включително в областта на социалните услуги. Това може да доведе до недостатъчно използване на наличните механизми за финансиране или на специфични финансови изисквания.

01



Идентифициране на нуждите

Обикновено няма стандартизиран начин за определяне и документиране на нуждите на национално и регионално равнище. Освен това в много страни от ЕС липсват утвърдени методи за ефективно информиране на централно равнище за местните изисквания в областта на социалните грижи.

02

Ефективна намеса - потенциално решение

Прилагане на стандартизиран механизъм за определяне на нуждите

Разработване и прилагане на стандартизиран процес за оценка на потребностите, който може да се прилага последователно както на национално, така и на регионално равнище. Този процес трябва да включва събиране, анализ и валидиране на данни, за да се определят точно нуждите от социални грижи. Създаване на централизиран механизъм за докладване, който да позволява на местните общности и региони да съобщават на централното правителство или на съответните органи за своите нужди от социални грижи. Това може да включва използването на цифрови платформи, формуляри за докладване или определени служители за връзка. Предлагане на програми за обучение и инициативи за изграждане на капацитет на местните власти и доставчиците на социални грижи, за да се повиши способността им да идентифицират, документират и докладват ефективно нуждите от социални грижи. За да се повиши още повече ефективността на предложените инициативи, от решаващо значение е организациите, които представляват потребителите, да бъдат включени в разработването и прилагането на стандартизиран процес на оценка на потребностите. Чрез сътрудничество с такива организации, които имат задълбочено разбиране на житейския опит и гледните точки на лицата, получаващи социални грижи, процесът на оценяване може да стане по-приобщаващ и да отразява различните нужди на общностите.



Разработване на показателите

Непрекъснатото сътрудничество с предизвикателства при установяването на количествено измерими показатели за измерване на социалното въздействие подчертава преобладаващия проблем с нестандартизираните изисквания за управление в различните области на компетентност и юрисдикции.

03



Недостиг на специализиран персонал

УО често изтъкват значителния недостиг на специализиран персонал, който да има експертни познания, за да се ориентира в сложността на фондовете на ЕС и техните разпоредби. Този недостиг представлява голямо предизвикателство за осигуряване на ефективно изпълнение на програмата и спазване на изискванията.

Ефективна намеса - потенциално решение

Инвестиране в обучения

УО и местните власти трябва да инвестират повече във вътрешни програми за обучение на своите служители. Това обучение ще бъде полезно, за да могат служителите да придобият адекватни познания за конкретните области/сектори, в които работят, за да разполагат с необходимите компетенции за управление и оценка на проекти или финансиране.



Участие на НПО

Общо предизвикателство пред УО е трудността да популяризират фондовете на ЕС сред НПО и да ги насърчават да кандидатстват по покани за представяне на предложения. Фактори като ограничен капацитет, недостатъчни финансови средства и липса на персонал, прекалено подробни покани, насочени само към конкретни теми, доведоха до липса на ентузиазъм и ангажираност от страна на НПО, особено в по-малките региони.

Ефективна намеса - потенциално решение

Засилване на ангажираността на НПО чрез подобрена комуникационна стратегия

Разработване и прилагане на подобрена система за комуникация и разпространение на информация, която да гарантира, че НПО получават навременна и подходяща информация за възможностите за финансиране от ЕС, планирането на програми и потенциалната им роля. Организиране на редовни събития, работни срещи и платформи за обмен, които да свързват НПО, доставчици на социални услуги, общини и съответните заинтересовани страни. Тези срещи улесняват работата в мрежа, споделянето на знания и обсъждането на възможностите и предизвикателствата. Оптимизиране на административните процедури и изискванията за документация, за да се сведе до минимум тежестта за НПО и да се направи по-привлекателно за тях участието в процеса на кандидатстване за финансиране.

Прилагане на „отворената“ покана за представяне на предложения

Прилагане на покани за представяне на предложения, в които да се определят основните цели, които трябва да бъдат постигнати от собствениците на проекти. Въпреки това „отворената“ покана за представяне на предложения няма предварително определени теми и е отворена за предложения от всяка област. Това решение насърчава иновациите и креативността на собствениците на проекти и успоредно с това води до намаляване на ограниченията за тях. Освен това този метод премахва всякакъв вид бариери, свързани с наличието на средства при определени нужди.

Най-добри практики

През 2022 г. платформата за транснационално сътрудничество на ЕСФ публикува [набор от инструменти](#) за разширяване на социалните иновации. Документът включва и ръководство „стъпка по стъпка“ за това как да се започне диалог с потенциалните бенефициери. Наборът от инструменти определя няколко етапа, които местните власти и УО трябва да следват, за да се ангажират с потенциалните бенефициери, и очертава различни полезни ресурси, които могат да улеснят работата им.



Институционален капацитет

УО се борят със сложното взаимодействие между институционалния капацитет и регулаторните изисквания, което оказва значително влияние върху ефективността на програмата. Особено важно е да се отбележи, че някои страни, особено тези в по-слабо развитите региони, се сблъскват с постоянни ограничения, свързани с техния оперативен капацитет. Най-голямата пречка пред ефективността е недостатъчният административен капацитет. Кумулативната тежест на действителните и предполагаемите административни усложнения, които понякога могат да бъдат утежнени от правила и изисквания, наложени от националните правителства или публичните органи в държавите - членки на ЕС, доведе до забавяне на проектите и неефективност на разходите.



Балансиране на целесъобразността и ефективността

Още едно значимо предизвикателство е свързано със системата за мониторинг, която може неволно да насърчи бенефициерите да участват в практики по „отсяване“ и да определи цели на нива, които могат да бъдат твърде консервативни. Въпреки че този подход може да доведе до по-висока измерена ефективност, той може също така да намали общата значимост на постигнатите резултати.



Гъвкавост на фондовете

Трудност за реагиране на нови предизвикателства поради предварително определените целеви групи, действия и суми, посочени в регулаторната рамка, регулираща фондовете на ЕС. Тази липса на гъвкавост възпрепятства способността на УО да се справят ефективно с нововъзникващи проблеми, като например увеличените разходи за енергия и разходи за издръжка. Строгата структура на регулаторната рамка ограничава капацитета им да адаптират проектите и да пренасочват паричните потоци при необходимост.

Ефективна намеса - потенциално решение

Създаване на механизъм за устойчивост с буферна функция

Създаване на специален Фонд за устойчивост, който да функционира успоредно със съществуващите фондове на ЕС и да е специално предназначен за справяне с непредвидени предизвикателства и кризи. Разработване на механизъм за реагиране при кризи в рамките на Фонда за устойчивост, който да позволява на УО да имат бърз достъп до финансиране, когато са изправени пред неочаквани предизвикателства, като например повишаване на цените на енергията или на разходите за живот.



Пречки във вътрешната комуникация

УО се сблъскват с трудности при осигуряването на гладко и ефективно предаване на информация и решения от равнището на ЕС към националното равнище. Освен това съществуват предизвикателства при предаването на тази информация от национално (министерско) на регионално равнище.



Опростени варианти за разходите

УО се сблъскват с предизвикателството да намерят баланс между стандартизирането на вариантите на разходите и адаптирането им към специфичните изисквания на отделните бенефициери

Ефективна намеса - потенциално решение

Набор от инструменти за бюджета на ЕС и ОВР

Проектът Helpdesk създаде [набор от средства за улесняване и управление на фондовете на ЕС](#). Специален раздел е посветен на бюджета на проекта. Този инструмент дава препоръки на УО относно опростените варианти на разходите (ОВР) въз основа на обратна връзка от бенефициерите от социалния сектор.



Координация между отделите

Нарастващи трудности при координирането на различни действия и приоритети между отделите. Понякога службите, които управляват различни фондове, нямат контакт помежду си и това води до несъответствия в действията, които трябва да бъдат разработени (т.е. разходи, които за някои отдели са неприемливи, но за други отдели са).

11



Териториално разпределение на финансиране

Териториалното разпределение на фондовете на ЕС обикновено е недостатъчно. По-голямата част от фондовете на ЕС се усвояват от регионите, които са склонни да ги използват за свои собствени проекти или за големи проекти. Тази ситуация води до липса на средства, предназначени за по-малките притежатели на проекти. Това води до риск от концентрация на средства в по-големи региони и до невъзможност те да бъдат насочвани от УО към МЗ и от регионално към местно ниво.

12

Ефективна намеса - потенциално решение

Засилване на териториализацията на системата за управление на европейските фондове

Това предложение се състои в умножаване на местните центрове на УО в местните територии и предоставяне на тези центрове на средства от ЕС. След това местните центрове, които са по-наясно със специфичните интереси на своите територии, ще отправят свои собствени покани за представяне на предложения в зависимост от собствените си нужди. Тази система вече съществува, по-специално чрез междинните звена на ЕСФ+ във Франция, които изпълняват свои собствени покани за представяне на предложения от името на френската държава. Териториалното разпределение на фондовете на ЕС обаче остава недостатъчно, което води до липса на средства, предназначени за по-малките титуляри на проекти.



Прилагане на подхода „отдолу-нагоре“

Когато се подготвят проекти, свързани с политическите рамки на равнище ЕС (като Европейската стратегия за грижи или Европейската гаранция за детето), за УО и доставчиците на социални услуги/бенефициерите е трудно да организират подход „отдолу-нагоре“, тъй като допустимите дейности по правило се планират от ресорните министерства на национално равнище

13



Политизиране на финансирането

При изготвянето и изпълнението на ОП УО трябва да следва националните и европейските стратегии. След това те трябва да се съсредоточат върху конкретни приоритети, които понякога се определят от политически програми, което води до недостиг на средства за сектори, които се считат за "по-малко значими". Това води до неравнопоставеност на финансирането по отношение на темите.

14



Недостатъчен капацитет за синергия на средствата

Проучванията, проведени в контекста на проекта, потвърдиха липсата на ноу-хау за това как най-добре да се използват съществуващите синергии и допълняемост на финансирането от различни фондове на ЕС, например комбинирането на средства от ЕСФ+ и ЕФРР за цифровизацията или екологизирането на социалните услуги.

15

Ефективна намеса - потенциално решение

Акцент върху интегрирани подходи и трансфер на опит

Необходимо е да се постави по-силен акцент (вече включен в ОП) върху интегрирания подход към предоставянето на социални услуги, например в областта на бездомността, като се свържат услугите за жилищно настаняване, здравеопазване и заетост и обучение.

Освен това организирането на обмен на опит в областта на иновативното използване на фондовете на ЕС от една група към друга може да окаже въздействие. Например, от програми за подкрепа и социална интеграция и интеграция на пазара на труда на роми до бездомни лица или лица, търсещи убежище.

4.4 Практически нужди на управляващите органи и доставчиците на социални услуги по отношение на използването на фондовете на ЕС за ефективни интервенции

В този раздел са очертани основните нужди, които УО и доставчиците на социални услуги изразяват в момента при работата и управлението на фондовете на ЕС (по-специално ЕСФ+ и ЕФРР). Бе направен задълбочен анализ за пет държави: Белгия, Чешката република, Италия, Испания и Швеция. Отчетени са и допълнителни доказателства, тъй като данните, събрани в рамките на дейностите по проекта Helpdesk, обхващат всички 27 ДЧ.

Резултатите от анализа са от голямо значение за оценката на настоящата ситуация по отношение на подхода към ЕСФ+ и ЕФРР.

Социални служби

УО



ДОСТЪП ДО ДАННИ

Социалните служби се нуждаят от по-навременен достъп до данни, например за броя на хората, които се нуждаят от достъп до услуги. Това е от съществено значение за генерирането на надеждни доказателства относно резултатите и въздействията на интервенциите, финансирани от ЕСФ+ и ЕФРР. Липсата на пълни или забавени данни, което е често срещан проблем, възпрепятства възможността за провеждане на задълбочени анализи на ефективността на разходите.

УО се нуждаят от по-адаптивен подход за обосноваване на решенията с официални данни, съобразявайки ги с уникалните нужди на лицата, подпомагани от проекти, финансирани от ЕСФ, по време на планирането на ОП и проектите. Използването на данни е от първостепенно значение за оказване на влияние върху стратегическите решения.



ЦЕЛЕВИ ГРУПИ И НУЖДИ

Социалните служби се нуждаят от стандартизирани подходи за определяне на целевите групи по време на етапа на планиране, като същевременно се постига баланс между уместност и ефективност. Продължава да е очевидно, че операциите на ЕСФ се сблъскват с предизвикателства при последователното достигане и задоволяване на специфичните нужди на определени целеви групи, особено на тези, които са в най-неравностойно положение.

Съобразяването на операциите с нуждите на целевата група не е задължително да се извършва единствено на етапа на оперативната програма. Някои оперативни програми са намерили гъвкавост, като първоначално са приели широко определение на целевите групи по време на етапа на планиране, което след това може да бъде прецизирано и стеснено по време на етапа на изпълнение.



ПАРТНЬОРСТВО И СЪТРУДНИЧЕСТВО

Междусекторните партньорства, които се занимават с различните първопричини за социалното изключване и дискриминацията, могат да улеснят цялостния напредък на уязвимите групи към социално приобщаване. Освен това създаването на по-всеобхватни партньорства и приемането на всеобхватни стратегии за достигане до обществеността имат потенциала да направят проектите по-актуални и да повишат ефикасността на усилията за набиране на участници.

Засиленото сътрудничество между генералните дирекции на Европейската комисия (ГД) на равнище ЕС и министерствата и агенциите на национално равнище е от съществено значение за постигане на максимална ефективност при предоставянето на подкрепа от ЕСФ+ и ЕФРР.



СТИМУЛИРАНЕ НА КОМУНИКАЦИЯТА

УО трябва да подобрят комуникационните си стратегии, за да направят ОП и възможностите за безвъзмездни средства по-достъпни и разбираеми за широк кръг заинтересовани страни. Това включва ангажиране на представители на ключови сектори като здравеопазване, образование и социални услуги, както и активно участие на представители на групи в неравностойно положение.

УО признават, че е наложително да инвестират в усилия, насочени към привличане на нови бенефициери. Особено внимание и засилени усилия следва да бъдат насочени към малките и местните организации. Инициативите, свързани с повишаването на осведомеността и изграждането на капацитет, играят ключова роля за насърчаване на използването на фондовете на ЕС в подкрепа на социалното приобщаване, особено сред тези малки структури, базирани на общността.



ОПРОСТЯВАНЕ

Социалните служби изразяват необходимостта от опростяване на правилата, които се възприемат като прекалено строги, сложни и объркани, което води до значителна административна тежест, свързана с документирането на разходите по проекта. Освен това има значителна нужда от по-голяма подкрепа от страна на финансиращия орган, което е от решаващо значение за успешното кандидатстване.

УО признават неотложната необходимост от рационализиране и прилагане на опростени процедури. Сложността на съществуващите административни процеси често представлява сериозно предизвикателство. За да повишат ефикасността и ефективността, УО се стремят да включат по-прости и рационализирани механизми, като например ОВР, за да опростят управлението на проектите и да намалят административната тежест.



МЕХАНИЗМИ ЗА МОНИТОРИНГ

От съществено значение са подобренията в измерването на ефективността на програмите на ЕСФ+ и ЕФРР. Съществува необходимост от механизми за мониторинг, които да могат да обхващат и измерват в по-голяма степен изпълнението на програмите.

УО признават необходимостта от решаване на въпроса за опростяване на отчетането и необходимостта от качествени показатели. За да се улеснят по-всеобхватните оценки в бъдеще, съществува силно желание да се стандартизират в по-голяма степен техните резултати и дългосрочните резултати.



ПОЛИТИКИ НА ЕС

Социалните служби изразяват необходимостта да се отиде отвъд политиките на ЕС и националните политики, за да се идентифицират нуждите по места. Рамката на политиките е от съществено значение за визуализиране на цялостната картина, но е необходима задълбочена оценка на нуждите по места.

Силно се подчертава значението на интензивната координация между политиките на ЕС, националните регулаторни рамки и процеса на програмиране, за да се повиши ефективността на интервенциите в подкрепа на устойчивостта и функциите на социалните услуги. Това също така подчертава необходимостта от предоставяне на управляващите органи на гъвкавост, за да могат да коригират своите приоритети в отговор на променящите се нужди и предизвикателства в местните райони.



ИЗГРАЖДАНЕ НА КАПАЦИТЕТ

Социалните служби изразяват необходимостта от принос към изграждането на капацитет чрез средствата, налични в секторните и регионалните програми. Освен това се изтъква как ролята на социалните партньори, координиращите организации и организациите на гражданското общество може да бъде от значение за тази цел.

Институционалният капацитет на всички нива на изпълнение и регулаторните изисквания са свързани и оказват силно влияние върху ефективността. Би могло да се осигури по-голямо изграждане на капацитет за служителите на УО, ключовите заинтересовани страни в областта на образованието и обучението на национално/регионално равнище и бенефициерите, за да се гарантира, че управлението и измерването на социалното въздействие на средствата е ефективно и ефикасно, което води до подобряване на изпълнението.



РАЗПРОСТРАНЕНИЕ НА РЕЗУЛТАТИТЕ

Налице е неотложна необходимост от по-ефективно разпространение на резултатите от проектите. От съществено значение е да се гарантира, че ценните познания и постижения от проектите за социални услуги се споделят широко и се съобщават на съответните заинтересовани страни и на по-широк кръг заинтересовани лица. Това не само ще улесни обмена на знания, но и ще подобри въздействието и видимостта на инициативите.

Необходимост от по-добро разпространение на резултатите от проекта и разработване на по-ефективна стратегия за популяризиране. От съществено значение е да се гарантира, че ценните резултати и поуки, извлечени от финансираните програми, както и възможностите за финансиране, се съобщават ефективно на по-широка аудитория, включително на заинтересованите страни, бенефициерите и широката общественост.



ГЪВКАВОСТ

Социалните служби признават необходимостта от по-голяма гъвкавост при изпълнението на проекти и програми. Гъвкавостта е от решаващо значение за адаптирането и ефективното реагиране на променящите се нужди на уязвимите групи от населението и на променящата се обществена динамика. Това включва способността да се коригират стратегиите на проектите, разпределението на ресурсите и сроковете, ако е необходимо, за да се постигнат най-добрите резултати. От друга страна, въпреки че е необходима гъвкавост, някои точки трябва да останат фиксирани, например правилата, прилагани от УО по време на фазите на писане.

Необходимост от по-голяма гъвкавост при разпределянето на средствата, която да позволи на УО да имат достъп до повече "неразпределени" ресурси, за да реагират ефективно на непредвидени кризи и възникващи нужди. Тази по-голяма гъвкавост ще даде възможност на УО бързо да се справят с неотложни проблеми и да разпределят ресурсите там, където те са най-неотложни, осигурявайки по-гъвкав и отзивчив подход към управлението на кризи.

4.5 Хоризонтални/междусекторни аспекти

Какви са основните междусекторни нужди в областта на социалните услуги?

Фондовете на ЕС, като ЕСФ+ и ЕФРР, заедно с други фондове на ЕС и национални програми за финансова подкрепа, могат да бъдат използвани не само за подпомагане на тестването и разширяването на иновативни модели за организиране, предоставяне и финансиране на социални услуги, но и за привеждане в съответствие с концепциите и подходите, описани по-долу (фигура б). Те се отнасят до конкретни подсектори⁷ на социалните услуги. Те също така са на разположение за разработване, тестване и внедряване на предизвикателства, общи за всички подсектори, въпреки че относителната им важност може да се различава в отделните подсектори. Въз основа на съществуващите изследвания и на информацията, събрана по различни канали в контекста на проекта Social Services Helpdesk, по-долу са посочени най-важните междусекторни нужди:

⁷ В контекста на социалните услуги „подсекторите“ се отнасят до специфични категории или подразделения в рамките на по-широката област на социалните услуги. Тези категории могат да се основават на различни критерии, като например вида на предоставяната услуга, целевата група или конкретната област, на която се поставя акцент. Например в рамките на по-широкия сектор на социалните услуги подсекторите могат да включват лични социални услуги, здравни услуги, образователни услуги, жилищно настаняване, подпомагане на заетостта и др. Всеки подсектор се занимава с конкретен аспект или област на социалните услуги и финансирането или инициативите могат да бъдат съобразени с уникалните нужди и предизвикателства на всеки подсектор.



Фигура 6 – Основни междусекторни потребности в областта на социалните услуги

Проучване на концепции за ефективни модели на организация, предоставяне и финансиране на социалните услуги

Фондовете на ЕС, включително ЕСФ+ и ЕФРР, са предназначени да подкрепят ръководенето и/или разширяването на нови модели на организация, предоставяне и финансиране на социални услуги, които отразяват концепции и подходи като изброените по-долу, да реализират социални иновации (вж. глава 5) в ДЧ на ЕС и да предоставят доказателства в подкрепа на политическите и регулаторните реформи. По-долу са посочени онези концепции или подходи, които бяха определени като най-подходящи в рамките на проекта Social Services Helpdesk. Много от тях се използват в областта на грижите и подкрепата за хората с увреждания, други - в областта на грижите и подкрепата за възрастните хора, трети - в областта на включването на пазара на труда на лица в неравносложно положение или маргинализирани лица, а последната точка - в областта на бездомността/финансово достъпните жилища/социалните жилища:



Фигура 7 – Съответни концепции, права, принципи или подходи за ефективни модели на организация на услуги.

Какви са съответните рамки на политиките за социални услуги на равнище ЕС?

Като се имат предвид подсекторите на социалните услуги, върху които е съсредоточен проектът Social Services Helpdesk, но също така и по-широкият сектор на социалните услуги (обхващащ например и въпроси като финансово достъпни жилища, социални жилища, миграция, бежанци и лица, търсещи убежище, или психично здраве) и екосистемата на социалната икономика, списъкът по-долу отразява рамките на политиките на равнище ЕС, които определят съответните политики на равнище ЕС и използването на ЕСФ+ и ЕФРР.



Фигура 8 - Съответни рамки на политиките за социални услуги на равнище ЕС.

Тази рамки на политиките⁸ съдържат и/или насърчават общите принципи, посочени в Европейския стълб на социалните права - като „образование, обучение и учене през целия живот“ (1.), „активна подкрепа за заетостта“ (4.), „грижи за децата и подкрепа за децата“ (11.),

⁸ Освен изброените по-горе рамки на политиката следва да се отбележи, че съществуват и други рамки, които са от значение за използването на средствата на ЕС в конкретни подсектори на социалните услуги, включително ЕСФ+ и ЕФРР, които следва да се вземат предвид. Партньорите по проекта определиха пет различни „инструмента“: 1) тематични инициативи или процедури, които са част от по-широки политически стратегии, напр., „Пакетът за заетост на хората с увреждания“ като част от Стратегията за правата на хората с увреждания за периода 2021-2030 г. („Съюз на равенството“) или „Европейската стратегия за заетост“ като част от Европейския семестър; 2) планове за действие за целия ЕС, като например „Планът за действие за приобщаване на граждани на трети държави“; 3) общоевропейски стратегически партньорства, като например „Европейското партньорство за иновации в областта на активния живот на възрастните хора и остаряването в добро здраве“ или „Пътят на прехода към близост и социална икономика“, в който са определени 7 области на действие - и по този начин инвестиционни области, отчасти приложими и за доставчиците на социални услуги - за екологичния и цифровия преход в контекста на Плана за действие за социална икономика; 4) инициативи, осъществени с помощта на ЕСФ+, като например ALMA (Aim, Learn, Master, Achieve — стреми се, учи, овладей, постигай) за подобряване на шансовете на младите хора на възраст 18-29 години, които не са заети, не учат и не се обучават и са в неравностойно положение по отношение на шансовете си за достъп до работа или обучение по индивидуални или структурни причини; и 5) информационни и комуникационни центрове с участието на много заинтересовани страни, като например „Активен и здравословен живот в цифровия свят“. Освен това изброените по-горе и в текста рамки следва да са в съответствие с Хартата на основните права.

„социална закрила“ (12.), „старост и пенсии“ (15.), „приобщаване на хората с увреждания“ (17.), „дългосрочни грижи“ (18.) или „жилища и помощ за бездомните“ (19.).

Или пък призовават ДЧ на ЕС, различните равнища на управление, компетентните държавни органи и доставчиците на социални услуги да използват нови модели на организация, предоставяне и финансиране на социални услуги, като концепциите и подходите, изброени на фигурата по-горе, не на последно място чрез използването на ЕСФ+ и ЕФРР.



Фигура 9 - Преглед на рамката на политиките.

5. Как да стимулираме социалните иновации с ЕСФ+ и ЕФРР

Какво представляват социалните иновации?

Както е определено в Регламент (ЕС) 2021/1057 на Европейския парламент и на Съвета от 24 юни 2021 г. за създаване на Европейски социален фонд плюс (ЕСФ+) и за отмяна на Регламент (ЕС) № 1296/2013, „социална иновация“ означава дейност, която е социална както с оглед на целите, така и на средствата си, и по-конкретно такава, която се отнася до развиването и прилагането на нови идеи относно продукти, услуги, практики и модели, която едновременно отговаря на социални нужди и създава нови социални взаимоотношения или сътрудничества между публични субекти, гражданското общество или частни организации, като така се създават ползи за обществото и се увеличава способността му за действие. Социалните иновации често са движени от социалната икономика. Освен това, както е определено в доклада на EASPD /Европейска асоциация на доставчиците на услуги за хора с увреждания/ [„Концепцията за социална иновация в областта на уврежданията“](#), социалната иновация се отнася до разработването и прилагането на нови решения на неотложни социални нужди, които предполагат концептуална, процесна, продуктова или организационна промяна, които засягат процеса на социални взаимодействия и в крайна сметка имат за цел да подобрят благосъстоянието и

Като се вземат предвид общите елементи на определенията за социална иновация, предоставени от ЕК (вж. по-горе) и представени в [доклада на EASPD „Концепцията за социална иновация в областта на уврежданията“](#), за целите на настоящото техническо ръководство е възможно да се подчертаят следните основни характеристики::

- 1) Разработване и прилагане на нови идеи за продукти, услуги, практики и модели, които едновременно задоволяват социални потребности и създават нови социални отношения или сътрудничество между публични, граждански и частни организации.
- 2) Новите решения и отговори на обществените нужди и предизвикателства трябва да са в полза на обществото и да повишават капацитета му да действа ефективно и чрез възможно най-ефективно използване на ресурсите.
- 3) В областта на социалните услуги мерките на политиката, програмите и проектите следва да: а) подобряват благосъстоянието и благополучието на хората и общностите; б) подобряват социалното приобщаване на лицата, които се нуждаят от социални грижи, подкрепа, ориентиране и обучение; в) се ръководят от конкретните социални нужди; г) подкрепят участието, овластяването и автономността на ползвателите на услугите.

В съответствие с изявленията за мисията и визията на партньорите в консорциума по проекта Social Services Helpdesk, доставчиците на социални услуги от сектора на нестопанските организации/социалната икономика⁹:

- 1) се обединяват около ангажимента да се борят с несправедливостите, които водят до бедност и изключване на хората в най-маргинализирано и неравностойно положение от обществото и/или от пазара на труда.
- 2) Борят се за свят, в който никой не е изключен и изоставен и в който всеки може да се развива и да участва пълноценно в обществото.
- 3) Полагат усилия за изграждане на общества, които гарантират социална справедливост за всички хора и смесване на различни социални групи.
- 4) Развиват ангажираност за справедлива и трансформираща социална промяна в цяла Европа.
- 5) Стремят се да предоставят висококачествени, достъпни, евтини и ориентирани към потребителите услуги, които се изпълняват по отговорен, ефикасен и ефективен начин.
- 6) Стремят се да организират услугите си така, че да са ориентирани към отделната личност, да зачитат многообразието и да дават възможност на хората да се ползват от достойнството си и от човешките си права на равна основа, независимо от уврежданията или друг фактор, който може да доведе до увреждания, ограничения или дискриминация.

За да се реализират социални иновации чрез финансиране от ЕС, и по-специално чрез използване на ЕСФ+ в съответствие с поставените условия, следното мото може да послужи като насока за УО и социалните служби, за да направляват мисленето и действията си от гледна точка на потребителите на социални услуги: „Всички искаме да живеем на мястото, което наричаме свой дом, с хората и нещата, които обичаме, в общности, където се грижим един за друг и правим нещата, които са важни за нас.“¹⁰

⁹ Взети от изявленията за мисията и визията на Каритас Европа, CEDAG, EASPD и Eurodiaconia.

¹⁰ Social Care Future, мотото на *Social Care Future* (<https://socialcarefuture.org.uk>)

Успешните иновации в проектирането, формите на предоставяне и финансирането на социалните услуги и подкрепата за възприемане на основани на доказателства обещаващи практики, включително чрез използване на средства от ЕСФ+ и ЕФРР, могат да бъдат постигнати чрез различни стратегии и механизми. По-долу са изброени някои начини за постигане на тази цел:



07

Иновационни партньорства

УО



Насърчаване на **партньорството** с научноизследователски институции, организации от социалната икономика, включително социални предприятия, и частни предприятия за **съвместно създаване** и прилагане на иновативни решения в областта на социалните услуги.

08

Подход на адаптивно управление

УО



Насърчаване на **подход на адаптивно управление**, при който УО непрекъснато се учат от резултатите от интервенциите в областта на социалните услуги и съответно коригират стратегиите и дизайна на услугите въз основа на доказателства.

09

Технологична интеграция

УО, Социални услуги



Проучване на възможностите, включително чрез използване на средства от ЕСФ+ и ЕФРР, за **използване на технологии** (включително, например, използване на цифрови платформи, анализ на данни и изкуствен интелект за подобряване на предоставянето на услуги и процесите на вземане на решения), за да се стимулират иновациите в социалните услуги.

10

Демонстрационни проекти

УО



Осигуряване на подкрепа за демонстрационни проекти, които показват иновативни интервенции в областта на социалните услуги. Тези проекти могат да послужат като модели, които други да **възпроизведат**, и да разширят пилотния проект, за да вдъхновят по-нататъшни иновации в сектора.

11

Конкурси за иновации

УО



Организиране на конкурси за иновации, насочени към социалните услуги.

Приканване на организации и заинтересовани страни да представят своите **иновативни предложения за проекти** и награждаване на победителите с финансиране или други форми на подкрепа.

12

Разпознаваемост и видимост

УО



Признаване и отбелязване на успешни иновативни инициативи в областта на социалните услуги. Представяне на тяхното въздействие и повишаване на осведомеността на заинтересованите страни, мотивирайки други да възприемат същите или подобни основани на доказателства подходи.

6. Оценка на подсекторните нужди и предизвикателства

6.1 Въведение

Освен предизвикателствата и нуждите, пред които е изправен секторът на социалните услуги като цяло (както е описано в глава 4), някои предизвикателства и нужди са специфични за вида на услугата и целевата група и/или за подсектора на социалните услуги. В тази глава ще разгледаме по-задълбочено пет ключови области на социалните услуги: за хора с увреждания; възрастни хора; бездомни хора; трудова интеграция; закрила на детето и семейства в бедност. Тези пет „подсектора“ на социалните услуги бяха определени от проекта Helpdesk като области, в които използването на средства от ЕСФ+ и ЕФРР може да изиграе ключова роля за оформянето на качеството, наличието и достъпността на услугите и по този начин да се постигнат целите на политиката на ЕС в областта на социалното приобщаване.

Чрез задълбочени изследвания, събиране на данни и контакти със заинтересовани страни в цяла Европа¹¹ се разкриват многостранните предизвикателства, пред които са изправени тези сектори, както и неудовлетворените нужди, които изискват стратегически интервенции. В тази глава се разглеждат и успешните интервенции и обещаващите практики, които са се появили с оглед на достъпа до ЕСФ+ или ЕФРР, като се предлагат насоки и вдъхновение за доставчиците на социални услуги, УО, лицата, отговорни за създаването на политики и практикуващите.

6.2 Грижа за децата и детска бедност

Значение на ЕСФ+ и ЕФРР за сектора

За да се гарантира, че действията отговарят на правилата и приоритетите, определени в регламентите на ЕС за финансиране, в този раздел се обобщават основните разпоредби, свързани със закрилата на децата и семействата в бедност, както е посочено в регламентите за ЕСФ+, ЕФРР и POP.

Регламентът за общоприложимите разпоредби (POP) е всеобхватно законодателство, което се прилага за различни програми за финансиране на ЕС, включително ЕСФ+ и ЕФРР. В него са описани правилата, които трябва да се спазват, и са определени целите за използване на тези средства. Основните разпоредби на Регламента за общоприложимите разпоредби, които се отнасят до децата в нужда, са хоризонталните и тематичните благоприятни условия.

¹¹ Както вече беше обяснено, работните срещи за секторни политики и Националния форум за събиране на данни по проекта Helpdesk имаха за цел да изготвят данни и да съберат информация от различните заинтересовани страни.

Хоризонталните условия гарантират спазването на европейското и международното право, като например:

- спазването на ХОП на ЕС при използване на средствата от фонда;
- спазване на задълженията, определени в Конвенцията на ООН за правата на детето;

Тематичните благоприятни условия дават приоритет на борбата с бедността и социалното изключване, която е допълнително засилена от приетата през юни 2021 г. препоръка на Съвета относно Европейската гаранция за децата¹². Борбата срещу бедността сред децата и семействата може да се възползва от ЕСФ+ и ЕФРР по различни начини.

Регламентът за ЕСФ+ има за цел да разпределя средства за справяне с бедността и социалното изключване на децата. Приоритетните области на ЕСФ+ включват подпомагане на нуждаещите се деца чрез отпускане на средства за целеви действия, насочени към борба с детската бедност. От особено значение са следните аспекти на регламента¹³:

- Най-малко 25% от ресурсите на ЕСФ+ на национално равнище следва да се изразходват за борба с бедността и социалното изключване, от които държавите членки, които са най-засегнати от детската бедност, следва да инвестират най-малко 5% в мерки за борба с детската бедност. Всички останали следва да отделят равни суми за прилагане на предстоящата гаранция за децата. Освен това всички държави членки ще трябва да отделят поне 3% от своя дял от ЕСФ+ за борба с материалните лишения¹⁴.
- ЕСФ+ следва да допринесе за изкореняване на бедността чрез подкрепа на национални схеми за облекчаване на хранителните и материалните лишения и насърчаване на социалната интеграция на хората, изложени на риск от бедност или социално изключване, и на най-нуждаещите се лица. С общата цел, на равнище ЕС, минимум 4% от ресурсите на направлението на ЕСФ+ в рамките на споделеното управление да бъдат насочени към най-нуждаещите се лица. Във връзка с това държавите членки следва да отделят поне 3% от ресурсите си по направлението на ЕСФ+ в рамките на споделеното управление за справяне с формите на крайна бедност с най-голямо въздействие върху социалното изключване, като например бездомността, детската бедност и недостига на храна.
- Изискването за насърчаване на равния достъп до и завършване на качествено и приобщаващо образование и обучение, включително образование и грижи в ранна детска възраст.

¹² Препоръка (ЕС) 2021/1004 на Съвета за създаване на Европейска гаранция за децата, Л. 233 ([Препоръка \(ЕС\) 2021/1004 на Съвета за създаване на Европейска гаранция за децата - European Sources Online](#))

¹³ Европейска комисия (2022). *Supporting early childhood development and care: the role of the European Social Fund Plus (ESF+)* (<https://ec.europa.eu/social/main.jsp?catId=738&langId=bg&pubId=8495&furtherPubs=yes>)

¹⁴ Тези ДЧ включват: BG, HR, CY, GR/EL, HU, IE, IT, LT, LU, RO и ES.

- Специфичната цел за активно приобщаване изисква от държавите членки да разполагат с национални стратегии за борба с бедността и социалното изключване, за да могат да кандидатстват за финансиране по ЕСФ+.

Европейският фонд за регионално развитие има за цел да засили икономическото, социалното и териториалното сближаване в ЕС. ЕФРР дава възможност за инвестиции в областта на заетостта, образованието, уменията, социалното приобщаване и равния достъп до здравеопазване. В рамките на целта „Социално приобщаване“ някои от съответните приоритети са: развитие на социалната инфраструктура; подобряване на достъпа до приобщаващи и качествени услуги в областта на образованието чрез развитие на достъпна инфраструктура; и насърчаване на социално-икономическото приобщаване на групите в неравностойно положение чрез интегрирани мерки, включително жилищни и социални услуги. Една от специфичните цели на ЕФРР е да увеличи „социално-икономическата интеграция на маргинализираните общности, мигрантите и групите в неравностойно положение чрез интегрирани мерки, включително жилищни и социални услуги“. Това трябва да бъде извършено чрез национална стратегическа политическа рамка за социално приобщаване и намаляване на бедността. Освен това се предвиждат мерки за преминаване от институционални грижи към грижи в общността, като се дава приоритет на услугите за грижи в общността.

За развитието на услуги за образование и грижи в ранна детска възраст се препоръчва комбинация от инвестиции от ЕСФ+ и ЕФРР, като ЕФРР се използва например за достъпна инфраструктура, а ЕСФ+ - за пилотно въвеждане на услугата.

Нуждите и предизвикателствата на сектора

Секторът е изправен пред различни предизвикателства и пречки, при които (подобреното) използване на ЕСФ+ и ЕФРР би могло да има положително въздействие.

Основните нужди и предизвикателства, които бяха идентифицирани по време на дейностите по събиране на доказателства и работните срещи на Helpdesk във връзка с използването на средства от ЕС и национални средства, са:



Липса на ресурси за устойчивост на проектите. Например, спирането на големи проекти може да попречи на развитието и разширяването на детски заведения и услуги, като например детски градини или заведения за извънучилищни грижи. Вследствие на това ограничената наличност на места за гледане на деца може да засегне семействата, особено тези в селските райони или районите с недостатъчно обслужване, където нуждата от достъпни и качествени грижи за деца е от решаващо значение.

01



Налице е значителна регионална неравнопоставеност по отношение на финансирането на образованието и грижите в ранна детска възраст, което се отразява както на достъпа, така и на качеството в детските заведения. Тъй като финансирането на услугите за грижи за деца често разчита на средства от местните общини, качеството на услугите за грижи за деца може силно да зависи от местоживеенето на децата. Важна политическа мярка в този контекст биха могли да бъдат по-строгите мерки за финансова подкрепа на национално равнище за изравняване на финансирането на грижите за деца в различните региони. По-конкретно, политиката следва изрично да се стреми да насочи финансирането на услугите за грижи за деца към региони и селски райони със сравнително по-ниски финансови възможности.

02



Възможностите за финансиране често не обхващат в достатъчна степен децата с етнически и мигрантски произход, включително групите от ромската общност⁵ (с ограничен достъп до образование и грижи в ранна детска възраст поради ограничения, свързани със статута на пребиваване), както и недостатъчна подкрепа за други деца в неравнопоставено положение, особено в селските райони.

03



Необходима е ясна национална рамка за събиране на данни и специфични показатели за уязвимите деца, за да може да се определят адекватни приоритети при установяване на изискванията за новия програмен период. При наблюдението и оценката трябва да се използват ясни, многосекторни и съпоставими показатели, като се гарантира най-добрият интерес на детето. Освен това липсват механизми и координация с посреднически организации, за да се гарантира, че мненията на децата и младите хора в маргинализирани ситуации и техните гледни точки относно гаранцията за детето могат да бъдат докладвани на ЕС¹⁶.

04

¹⁵ Reaching In (2023). *Inclusion and Influence in Children's Participation*, Университетът в Централен Ланкашър и Еврочайлд: Брюксел.

¹⁶ Пак там.



Жилищното настаняване на децата е основен проблем. Безопасната и стабилна домашна среда е от съществено значение, за да могат децата да се развиват, да растат и да достигнат пълния си потенциал. Децата с етнически произход, като ромските деца и децата с мигрантски произход, включително украинските деца и децата на други бежанци, са сред тези, които изпитват най-големи трудности, когато става въпрос за достъп до подходящи жилища, участие в масовото образование и грижи в ранна детска възраст (ОГРДВ) и образование и ползване на здравни грижи¹⁷. Следователно съществува голяма необходимост от преразглеждане на настоящите стратегии за насърчаване на качеството на жилищното настаняване на децата. Младежи, напускащи алтернативната грижа, са друга уязвима група, която може да бъде подпомогната със схеми за социални жилища.

05



ОГРДВ е ключов фактор за развитието на детето и за по-късния му успех в живота по отношение на образованието, благосъстоянието, пригодността за заетост и социалната интеграция. Въпреки това високите разходи за ОГРДВ могат да доведат до неравнопоставеност по отношение на достъпа. Тези неравенства водят до пропуснати възможности за ОГРДВ като потенциален фактор за изравняване на възможностите.

06



За децата с увреждания често е трудно да получат достъп до качествено приобщаващо образование и ключови социални услуги и услуги за подкрепа, включително услуги за ранна детска интервенция. Те също така са изложени на повишен риск от институционализация.

07



Домакинствата с един родител са изложени на по-висок риск от бедност или социално изключване¹⁸. Икономическото напрежение може да доведе до предизвикателства като трудности при задоволяването на основни нужди, жилищна нестабилност и ограничени ресурси за образование и извънкласни дейности за децата¹⁹.

08

¹⁷ УНИЦЕФ (2023). *More than half of Ukrainian refugee children not enrolled in schools in Poland* (<https://www.unicef.org/eca/press-releases/more-half-ukrainian-refugee-children-not-enrolled-schools-poland-unicef-unhcr>)

¹⁸ Евростат (2023). *Children at risk of poverty or social exclusion* (https://ec.europa.eu/eurostat/statistics-explained/index.php?title=Children_at_risk_of_poverty_or_social_exclusion&oldid=576189)

¹⁹ Sunikka-Blank, M., & Galvin, R. (2021). Single parents in cold homes in Europe: How intersecting personal and national characteristics drive up the numbers of these vulnerable households. *Energy Policy*, 150, 112134.

<https://doi.org/10.1016/j.enpol.2021.112134>



Необходима е цялостна социална подкрепа, т.е. достъп до жилища на достъпни цени и предоставяне на жилищни субсидии. В съответствие с Препоръката относно гаранцията за детето следва да се постави акцент върху развитието на услуги в областта на ОГРДВ, образованието, здравеопазването, адекватното жилищно настаняване и здравословното хранене, за да се гарантира, че най-уязвимите деца ще се възползват от тези услуги.

09



Необходими са програми за образование и развитие на умения както за родителите, така и за децата, които биха могли да прекъснат порочния кръг на бедността. Стипендиите, програмите за извънучилищно обучение и възможностите за професионално обучение ще дадат възможност на семействата да повишат пригодността си за заетост и потенциала си за по-високи доходи.

10



Превенцията и социалната закрила на уязвимите семейства следва да бъдат неразделна част от системите за закрила на детето, за да се гарантира, че децата остават в семействата си и да се предотврати разделянето на семействата. Трябва да се осигури подкрепа за повече образователни програми за социални работници и служители по закрила на детето, за да се работи по-добре с деца в уязвимо положение. Те също така трябва да бъдат обучени за прилагане на информиран за травмата подход към децата в риск.

11

Ефективни интервенции

Интервенции при кризисни ситуации

Семействата с деца могат да се окажат в извънредна ситуация, в която е необходима незабавна намеса, както по отношение на подслон/жилище, така и на услуги за подкрепа. Средствата на ЕС могат да се използват за осигуряване на жилища и услуги за подкрепа на хора в кризисни ситуации, например на разселени семейства. По този начин финансирането от ЕС може да помогне да се гарантира, че основните нужди и права на децата са задоволени и че раздялата на семействата може да бъде избегната.

Ефективна интервенция - най-добри практики

Най-добра практика 1: „Каритас“ Чехия предлага пет различни дома за временно настаняване: «Asylum Home St. Zdislava», «Asylum home St. Zdislava – Domažlice», «Asylum home St. Zdislava - Karlovy Vary», «House Jonah» и «St. Agata Home Vřeclav». Всички проекти предлагат помощ на майките и техните деца, но се различават по отношение на целевите групи, услугите, финансирането и партньорствата. Проектите са насочени към нуждите на майки в неравностойно положение и техните деца, които се нуждаят от подслон. Сред тях са бременни жени, жертви на домашно насилие, семейства, живеещи в неподходящи условия, и бездомни

семейства. Целевата група на някои домове за временно настаняване включва и бездомни хора и други хора в криза.

Най-добра практика 2: Проектът „Домове за деца в опасност IV“ (2022 - 2023 г.), изпълняван от [the Smile of the Child](#) (Гърция): Финансиран по Секторната програма за развитие на Министерството на имиграцията и убежището (Национална програма за развитие - НПР), този проект има за цел да осигури адекватна рамка за закрила и грижа за непридружените непълнолетни и подготовката им за постигане на самостоятелност. Проектът финансира и текущите разходи на два съществуващи дома за деца в риск в Северна Гърция със специален фокус върху непридружени деца бежанци и жертви на малтретиране и пренебрегване, независимо от тяхната националност.

Най-добра практика 3: [Hope and Homes for Children](#) – Румъния участва в изпълнението на финансиран от ЕС проект, целящ да подпомогне участието на децата в образованието, да предотврати напускането на училище и да подпомогне младежите, които са извън образование, заетост или обучение, да продължат образованието си и да получат достъп до пазара на труда. ННС – Румъния извършва идентифициране на деца, семейства и младежи които са извън образование, заетост или обучение, както и оценка на техните нужди. След това експертите предоставят консултации относно превенцията на отпадането от училище, както и относно записването в училище на деца и младежи които са извън образование, заетост или обучение. Те също така предоставят подкрепа на родителите чрез курсове за родители. Някои от постиженията на проектите включват:

- Досега нито едно от децата, включени в проекта, не е отпаднало от училище.
- Училищата, участващи в проекта, са по-наясно с нуждите на децата и предлагат няколко извънкласни дейности и работилници, предназначени за деца в неравностойно положение или маргинализирани групи, за да могат те също да се радват на училището.
- Родителите, участващи в проекта, вече са по-добре информирани за нуждите на децата си, за предизвикателствата, свързани с образованието, и за подкрепата, от която децата им могат да се нуждаят.
- В момента младежи които са извън образование, заетост или обучение се обучават и консултират, което ще увеличи шансовете им да се интегрират на пазара на труда.

Деинституционализация в посока на развитие на семейни грижи и подкрепа за напускащите институции

Много деца в Европа са изложени на риск от раздяла със семейството си или вече са били разделени от семействата си. Освен това се смята, че около 1 милион деца в Европа (включително деца с увреждания) живеят в институции, които ги излагат на риск от негативни

последници за здравето и развитието им, както и на физическо и емоционално насилие.²⁰ Често причините за раздялата на семействата са бедността или липсата на подкрепа и по този начин раздялата на семействата може да бъде предотвратена. Поради това са необходими повече усилия за деинституционализация в Европа, включително съсредоточаване върху превенцията на раздялата на семействата, подкрепа на семействата, разработване на алтернативни възможности за грижа в семейството и в общността, като например приемна грижа, и обучение на специалисти, които са в контакт с деца и семейства в риск, като например служители по закрила на детето и социални работници.

Ефективна интервенция - най-добри практики

Най-добра практика 1: Ноу-хау център (България) участва във финансирани от ЕС проекти, насочени към популяризиране на приемната грижа за непридружени деца в Европа ([PROFUCE](#)), като си партнира с пет други базирани в ЕС организации в проект за популяризиране на приемната грижа за непридружени непълнолетни. Вдъхновяващ е и проектът [Fulfil the Impossible Dreams \(FID\)](#) за подобряване на професионалния капацитет на специалистите, работещи с лица, напуснали грижа, в България.

Най-добра практика 2: Telefono Azzurro (Италия) участва в проект, наречен [CARE - Leaving with Care, Living with Care](#). Проектът е насочен към риска децата, жертви на насилие, да преживеят втора травма по време на процеса на разследване, извеждане и настаняване извън дома. Проектът CARE има за цел да повиши осведомеността относно травмата, която децата могат да преживеят по време на тези процеси, и какво могат да направят първите лица, които реагират (социални работници, служители на правоприлагащите органи, длъжностни лица, лекари и възпитатели), за да намалят нивата на стрес, свързани с тези процеси.

Най-добра практика 3: [The Conscious Parent Academy: Replacement Parent Urgently Needed](#), проект на Instituto de Apoio à Criança (Португалия), има за цел да подкрепи деца, които не могат да живеят с родителите си и за които се грижат възрастни, различни от биологичното им семейство. Тези деца се изпращат в приемни семейства, като целта е те да се почувстват интегрирани в семейната среда и да се осигури адекватна грижа за техните нужди и благополучие, като им се осигурят ефективни взаимоотношения и необходимото образование за пълноценното им развитие. Задачата и отговорността на настойниците са големи и сложни проблеми, които изискват правна, социална, емоционална и образователна подкрепа.

²⁰ Desmond, C., Watt, K., Saha, A., et al. (2020). *Prevalence and number of children living in institutional care: global, regional, and country estimates*, The Lancet Child & Adolescent Health, 4(5): 370-377. DOI: 10.1016/S2352-4642(20)30022-5

Директна работа с деца и младежи

Инвестирането в извънкласни дейности, осигуряването на достъп до тях, особено за децата, живеещи в бедност, и създаването на силни социални мрежи за тях спомога за социалното им приобщаване.

Ефективна интервенция - най-добри практики

Най-добра практика 1: Проектът „Initiative Cream Topping“ на „Каритас“ Германия, основан през 2006 г., функционира в Югозападна Германия. „Initiative Cream Topping“ има за цел да осигури средства, които да позволят на децата в неравностойно положение да се докоснат до „по-добрите“ неща в живота. Проектът има за цел да помогне на деца и тийнейджъри (до 18 години) от много бедни семейства, чието финансово положение им пречи да се включат в спортен клуб или други занимания през свободното време. Последниците от тази бедност водят до това, че децата и тийнейджърите не могат да участват в спортни или други творчески дейности, което на свой ред им пречи да разгърнат пълния си потенциал и да общуват с връстниците си.

Най-добра практика 2: Координацията на асоциациите за деца (САС), член на Eurochild, представляваща асоциация „Първо децата“ (Хърватия) има дългогодишна традиция на ангажираност в проекти,

финансирани от ЕС, особено такива на местно и общностно ниво, както и на активно споделяне на примери за добра практика. [SOC Opatija](#), в сътрудничество с град Опатия участва в проект, финансиран от ЕС, наречен „Let’s start the wheel of our community“, който се състои в укрепване на местната общност за по-добро участие на децата.

Най-добра практика 3: Членове на [Коалицията на холандските НПО за правата на децата](#) често участват в проекти, финансирани от ЕС. Например, „Save the Children“ Нидерландия получи финансиране по линия на Фонда „Убежище, миграция и интеграция“ (ФУМИ) по проекта Team Up @ AZC, който предоставя на деца на възраст от 6 до 18 години набор от структурирани спортни дейности, игри и движения. Тези дейности включват и подкрепа за децата, които се справят със сложните си чувства, като гняв, стрес и взаимодействие с връстници. Освен това Defence for Children ръководи проекта Capisce, който работи за подобряване на защитата на жертвите на трафик на хора в наказателните производства в Нидерландия и Европа. Проектът се финансира от програмата на ЕС „Права, равенство и гражданство“ и в него участват 8 организации от цяла Европа²¹.

²¹ Еврочайлд (2022). (Не)видимите деца — доклад на Eurochild за 2022 г. относно децата в нужда в рамките на Европа, ([Invisible-children-Eurochild-2022-report-on-children-in-need-across-Europe.pdf](#))

Подкрепа за семейството

Подкрепата за семейството, като всеобхватна и ефективна интервенция, играе ключова роля в насърчаването на цялостното благосъстояние и стабилност на семействата. В нея се прилага холистичен подход, като се признава, че здравето и функционирането на хората са неразривно свързани със семейната динамика. Предлагайки набор от услуги, подкрепата за семейството се фокусира върху превенцията, ранната интервенция и насърчаването на положителни родителски практики. Тези инициативи включват възможности за обучение и изграждане на умения за родителите, кризисна интервенция в трудни моменти и насърчаване на ангажираността на общността и работата в мрежа. Освен това подкрепата за семейството набляга на културната компетентност, като гарантира, че интервенциите са съобразени с уникалните нужди на различните семейства. Този подход се съчетава безпроблемно със сектора на грижите за деца, като се признава, че благосъстоянието на семейството е неразделна част от здравословното развитие на децата. Интегрирането на семейната подкрепа в програмите за грижи за деца повишава капацитета на родителите, особено на самотните родители, като им предоставя необходимите ресурси, умения и мрежи. Чрез разглеждане на по-широкия семеен контекст, подкрепата за семейството допринася за създаването на грижовна среда, която оптимизира положителното въздействие на услугите за грижи за деца върху растежа и развитието на децата. Тази взаимосвързана стратегия не само укрепва отделните семейства, но и изгражда основа за устойчиви и подкрепящи общности.

Ефективна интервенция - най-добри практики

Най-добра практика 1: В периода 2017-2021 г. финансирането от ЕСФ беше използвано за предоставяне на домашни терапевтични услуги на семейства в Малта.²² Тези услуги се предлагаха на семейства, които се сблъскаха с проблеми, свързани с насилие, бедност, злоупотреба, физически и психически заболявания, и имаха за крайна цел „запазване на семейството“. Моделът се фокусира върху прякото преодоляване на рисковете за децата с цел да им се помогне да останат в семействата си, вместо да бъдат настанявани в алтернативна грижа. За да бъдат обхванати по най-добрия начин семействата с комплексни нужди, услугите се предоставяха основно в домовете на семействата.

Най-добра практика 2: проектът „ARTEMIDE“, координиран от Каритас Амброзиана (Италия) в сътрудничество със социалното предприятие „Farsi prossimo“ в Милано (Италия), е насочена към семейства в неравностойно положение или маргинализирани семейства (особено майки)

²² Европейска комисия (2022). *Home-based service helps families in need to stay together* (<https://european-social-fund-plus.ec.europa.eu/en/projects/malta-families-stay-together>)

с малки деца (на възраст между 0 и 3 години), които се нуждаят от психолого-педагогическа подкрепа през периодите на майчинство и ранно детство.

Проектът улеснява контактите между тези семейства и консултантските и други услуги на местно ниво; между семействата и професионалния персонал на социалното предприятие и ги свързва с различни подходящи обществени услуги на териториално ниво. Той предлага целенасочени интервенции за помощ и подкрепа, ориентирани за образователни, социални и здравни услуги, услуги за домашно посещение на майките, възможности за общуване в групи и споделяне на опит с други семейства, по-специално за получаване на съвети относно родителски проблеми, майчинство и ранно детство.

Най-добра практика 3: Интегрирани териториални взаимодействия за здраве и закрила на децата II (2017-2023 г.), Програма за европейско териториално сътрудничество „Интеррег V-A Гърция-България“ 2014-2020 г. [the Smile of the Child](#) (Гърция). Този проект има за цел да защити и подобри качеството на живот на децата в трансграничните райони. Над 6500 деца в Гърция и България получиха медицински прегледи в рамките на този проект, който освен всичко друго включва и семинари за обучение на специалисти. За да допринесе за лечението на пандемията от Covid-19, проектът беше разширен, за да се изпълнят редица действия, включително доброволно кръводаряване, предоставяне на психологическа и социална подкрепа на децата и семействата, засегнати от кризата с Covid-19, закупуване на медицинско оборудване за укрепване на националните здравни системи на трансгранично ниво, обучение на училищни психолози и педагози, информационна кампания и др.²³.

Образование - трудова заетост

Традиционно подкрепата от ЕСФ се свързва с подпомагането на заетостта и интеграцията на пазара на труда. За много хора ограниченият достъп до качествени и достъпни грижи за деца е пречка за обучение и заетост, което може да изложи семейството на риск от бедност. Това важи с особена сила за самотните родители, повечето от които са жени.²⁴ В ЕС много проекти по линия на ЕСФ бяха насочени към преодоляване на това предизвикателство. За тази цел ценни интервенции следва да бъдат съсредоточени върху разработването на конкретни проекти или инициативи, насочени към увеличаване на наличността, достъпността и качеството на услугите за грижи за деца, като се гарантира, че те отговарят на нуждите на самотните родители, които

²³ Еврочайлд (2022). *(Не)видимите деца — доклад на Eurochild за 2022 г. относно децата в нужда в рамките на Европа*, ([Invisible-children-Eurochild-2022-report-on-children-in-need-across-Europe.pdf](#))

²⁴ Rense Nieuwenhuis (2021). *Directions of thought for single parents in the EU*, Community, Work & Family, 24:5, 559-566, DOI: 10.1080/13668803.2020.1745756

търсят обучение и работа. Това може да се осъществи чрез безпроблемно интегриране на подкрепата за грижи за деца в съществуващите програми на ЕСФ+, насочени към подкрепа на заетостта и интеграция на пазара на труда. Голяма част от подкрепата по линия на ЕСФ+ вече е предназначена за подобряване на адаптивността на работниците, предприятията и предприемачите към промените на работното място. Някои от тези промени отразяват нарастващата гъвкавост на режима на работа, усилията за подобряване на баланса между професионалния и личния живот и равенството между половете на работното място. Тази ефективна намеса може да бъде подкрепена и от процеси на участие, които улесняват незабавните действия за промяна в рамките на общностите, и по този начин представлява мощна стратегия за насърчаване на овластяването на общностите и стимулиране на по-широки обществени трансформации. Този подход предвижда активно включване на членовете на общността в процесите на вземане на решения, гарантиране, че техният глас се чува, и насърчаване на колективни действия за справяне с непосредствените предизвикателства. Едновременно с това усилията излизат извън рамките на местната сфера, като представят тези преживявания и гледни точки на по-широка аудитория, повишават осведомеността и се застъпват за системни промени²⁵.

Ефективна интервенция - най-добри практики

Най-добра практика 1: Проектът „Баланс между професионалния и личния живот“ на „Карита“ Вилнюс (Литва) работи със семейства с деца, възрастни и болни хора, общности и работодатели за съчетаване на професионалните и семейните ангажименти в Литва. Проектът предоставя услуги за грижи за деца, безопасна среда за децата, домашни грижи и социална помощ за възрастни и болни хора. Проектът включва и работа с общностите и работодателите, за да ги насърчи да създадат благоприятни условия за съчетаване на работата със семейните задължения. Децата могат да прекарват времето си в центровете за дневни грижи, докато родителите работят или усвояват нови работни умения. Семействата също могат да разчитат на услугата за домашни грижи на „Каритас“ и така да имат време за работа и учене.

Най-добра практика 2: проектът „Училищно консултиране“ се изпълнява от Secours Catholique - „Каритас“ Франция и работи с деца в цялата страна. Училищното консултиране се състои от интервенции, които осигуряват на децата необходимите ресурси и подкрепа, за да успеят в училище, особено когато необходимата подкрепа не е осигурена у дома. Проектът допринася за предотвратяване на провалите на децата по отношение на учебния процес. В рамките на проекта на децата се предоставя възможност да развият социални връзки извън обичайната си среда чрез отношения между дете и възрастен, които са насочени към специфичните нужди

²⁵ Reaching In (2023). *Strengthening Children's Participation in the Child Guarantee*, Университетът в Централен Ланкашър и Еврочайлд: Брюксел.

на детето. Също така се работи за насърчаване и развиване на талантите на тийнейджърите и децата чрез игри, развлекателни и културни дейности.

Най-добра практика 3: „Работа за благополучието на семейството“, Таураге, Литва, 2009-2012 г.

Проектът „Работа за благополучието на семейството“ стартира през септември 2009 г. от Центъра за социални услуги на община Пагегай в окръг Таураге с помощта на финансиране от ЕСФ. Основната цел на проекта е да подпомогне жените и семействата в селските райони, които са ограничени от липсата на налични в региона социални услуги, като например грижи за деца и старчески домове. По-конкретно, проектът предоставя на жените кариерни съвети и обучение по чужди езици или компютри, за да им помогне да си намерят работа. За да помогне за съчетаването на личен живот и работа, проектът също така осигурява грижи за деца или възрастни членове на семейството, когато това е необходимо. Проектът е вдъхновен от други проекти в други страни от ЕСФ и от Норвегия, която насърчава социалното приобщаване. В резултат на това няколко семейства в неравностойно положение с деца с увреждания понастоящем са записани в рехабилитационен център през деня. Друго доказателство за успеха на проекта е фактът, че голяма местна компания успя да създаде детски ясли за своите работници в региона. Екипът по проучването не получи оценка на тази програма.

Най-добра практика 4: [Providing Access to Childcare and Employment \(PACE\)](#). Проектът PACE въвежда подкрепени от научни изследвания тестове, които подобряват достъпа до грижи за деца, като обръща специално внимание на заетостта на семействата в неравностойно положение или на маргинализираните семейства. Проектът PACE предлага метод за използване на родителско участие, доброволна ангажираност, обучение и адаптирани програми за заетост за премахване на пречките пред участието, пазара на труда и обществото, включително изграждане на взаимоотношения и общностен дух. PACE разширява уменията на персонала в грижите за деца, подобрява меките умения на доброволците и родителите и ги насочва към заетост, като подобрява условията на живот и перспективите за живот на семействата в неравностойно положение и в неравностойно положение.

Ваканционни програми

С предлагането на ваканционни програми доставчиците на услуги за гледане на деца се справят с необходимостта от постоянна помощ по време на ваканциите, като гарантират, че семействата имат достъп до надеждни и всеобхватни услуги. Тези програми често включват редица дейности и подкрепа, включително образователни програми, възможности за отдых и осигуряване на питателна храна. Освен това ваканционните програми играят ключова роля за предотвратяване на потенциални пропуски в грижите за децата, които могат да възникнат по време на училищните

ваканции, което улеснява родителите да продължат да работят и да се обучават. Интегрирането на принципите за подкрепа на семейството във ваканционните програми повишава тяхната ефективност, тъй като тези програми се превръщат не само в средство за грижа за децата, но и в платформа за предоставяне на ресурси, изграждане на родителски умения и насърчаване на ангажираността на общността. Като отчитат взаимовръзката между благосъстоянието на семейството и нуждите от грижи за децата, ваканционните програми допринасят за създаването на подкрепяща среда, която е от полза както за родителите, така и за децата, насърчавайки устойчивостта и стабилността в по-широката общественост.

Ефективна интервенция - най-добри практики

Най-добра практика: „Семейни ваканции“ и „Ваканции за деца в приемно семейство“ са проекти, изпълнявани от Secours Catholique - „Каритас“ France. Тези два модела на проекти са насочени към деца, родители и семейства в цяла Франция. И двата модела дават възможност на децата да открият среда, различна от тази, която обикновено познават, да участват в нови развлекателни, спортни, културни и социални дейности и така им помагат да се развиват. Натрупването на нови преживявания в позитивна атмосфера допринася за тяхното личностно развитие, реализация, самостоятелност и социализация. И двата проекта създават партньорства със социалните служби. Проектът „Семейни ваканции“ дава възможност на цели семейства да отидат на почивка заедно, придружени от персонала на Secours Catholique във ваканционно селище/курорт. В рамките на „Семейни ваканции“ придружаването по време на ваканцията позволява на служителите на проекта да идентифицират конкретните нужди на децата и да им осигурят подходяща подкрепа (например нови очила, стоматологична помощ и т.н.). „Ваканции за деца в приемно семейство“ е различен модел, който дава възможност на семействата, с които Secours Catholique работи целогодишно, да изпращат децата си на почивка в приемни семейства за средно 3 седмици. Тези приемни семейства живеят в различна среда, което позволява на настанените деца да се насладят на период от време в различен семеен контекст в компанията на други деца на същата възраст. „Ваканции в приемно семейство“ също така създава мрежи между семействата. Очакваният резултат е установяването на трайни взаимоотношения между приемащите семейства и децата, които те приемат, и техните родни семейства. Проектът се осъществява основно от доброволци: около 2000 приемни семейства и голям брой доброволци, които отговарят за подготовката и наблюдението на приема на децата/семействата.

6.3 Услуги за лица с увреждания

Значение на ЕСФ+ и ЕФРР за сектора

За да се гарантира, че действията отговарят на правилата и приоритетите, определени в регламентите на ЕС за финансиране, в този раздел са обобщени основните разпоредби, свързани с правата и социалното приобщаване на хората с увреждания, както е посочено в регламентите за ЕСФ+, ЕФРР и РОР.

РОР е всеобхватен законодателен акт, който се прилага за различни програми за финансиране на ЕС, включително за ЕСФ+ и ЕФРР. Той очертава правилата, които трябва да се спазват, и определя целите за използването на тези средства. Основните разпоредби на Регламента за общоприложимите разпоредби, които се отнасят до правата на хората с увреждания, са следните:

- Държавите членки и Комисията гарантират спазването на Хартата на основните права на Европейския съюз при използване на средствата от фонда;
- Средствата следва да се използват по начин, който насърчава прехода от институционални към семейни и общностни грижи, и не следва да подкрепят действия, които допринасят за каквато и да е форма на сегрегация или изключване;
- При финансирането на всички видове инфраструктура следва да се осигури достъпност за хората с увреждания;
- За да получат достъп до фондовете, държавите членки трябва да разполагат с национална рамка за прилагане на Конвенцията на Организацията на обединените нации за правата на хората с увреждания (КПХУ).

По отношение на първата точка това включва недискриминация (член 21) и „правото на хората с увреждания да се възползват от мерки, предназначени да осигурят тяхната независимост, социална и професионална интеграция и участие в живота на общността“ (член 26). Във връзка с втория въпрос, за да насочи УО при финансирането на действия, които насърчават прехода от институционални към семейни и общностни грижи, Европейската експертна група (ЕЕГ) по прехода от институционални към общностни грижи създаде [Контролен списък](#) и [насоки на ЕС](#) за независим живот и включване в общността.

Що се отнася до последната точка, държавите членки следва да прилагат КПХУ и се насърчават да използват фондовете на ЕС за тази цел. В КПХУ се говори за увреждане като резултат от взаимодействието между уврежданията на лицата и бариерите, свързани с нагласите и околната среда, което възпрепятства тяхното пълноценно и ефективно участие в обществото на равна основа с останалите. Ето защо, за да прилагат КПХУ и да защитават и отстояват правата на хората с увреждания, УО трябва да работят активно за премахването на тези бариери и да предотвратяват изграждането на нови.

Целта на ЕСФ+ е да подпомага инвестициите в хора и системи в областите на политиката за заетост, образование и социално приобщаване. Някои от ключовите приоритети, свързани с предоставянето на услуги на хората с увреждания, са:

- ЕСФ+ следва да насърчава активното включване на хората, които са далеч от пазара на труда;
- Тя следва да се използва за подобряване на навременния и равен достъп до достъпни, устойчиви и висококачествени услуги, които насърчават достъпа до жилища и ориентирани към отделния човек грижи и подкрепа, като например здравни грижи и дългосрочни грижи, по-специално услуги в семейството и в общността;
- ЕСФ+ следва да насърчава равния достъп до и завършването на приобщаващо образование и обучение, включително образование и грижи в ранна детска възраст;
- ЕСФ+ следва да гарантира достъпност за хората с увреждания и да насърчава прехода от институционални грижи към грижи и подкрепа в семейството и общността.

Следователно ЕСФ+ може да се използва за проекти, които предоставят услуги в горепосочените приоритетни области, например чрез покриване на разходи за персонал и обучение.

Целта на ЕФРР е да засили икономическото, социалното и териториалното сближаване в ЕС. В рамките на целта „Социално приобщаване“ някои от съответните приоритети са: Развитие на социалната инфраструктура; подобряване на достъпа до приобщаващи и качествени услуги в образованието чрез развитие на достъпна инфраструктура; и насърчаване на социално-икономическото приобщаване на групите в неравностойно положение, включително хората с нужда от подкрепа, чрез интегрирани мерки, включващи жилищни и социални услуги.

ЕФРР може да се използва за финансиране на инвестиции в инфраструктура, инвестиции в достъп до услуги, оборудване и софтуер. Може да се използва и във взаимодействие с ЕСФ+, като ЕФРР се използва например за достъпна инфраструктура, а ЕСФ+ - за пилотно въвеждане на услуга.

Нужди и предизвикателства на сектора

Услугите за подкрепа следва да подкрепят хората с увреждания по такъв начин, че те да могат да упражняват правата си (както е посочено в КПХУ), да имат избор и контрол върху живота си и да участват пълноценно в обществото. Въпреки това следва да се отбележи, че повечето държави все още не са приложили изцяло КПХУ. Например в много, ако не и във всички държави членки на ЕС, хората с увреждания все още живеят в институции,²⁶ отделени са в специални

²⁶ Jan Šiška и Julie Beadle-Brown (2020). *Report on the transition from institutional care to community-based services in 27 EU Member States*. (<https://deinstitutionalisationdotcom.files.wordpress.com/2020/05/eeg-di-report-2020-1.pdf>)

образователни структури²⁷ и са засегнати от по-висок процент безработица в сравнение с хората без увреждания. Например данните показват, че в ЕС все още има голяма разлика в заетостта на хората с увреждания (21,4% през 2022 г. във всички ДЧ на ЕС)²⁸, като жените дори по-често се оказват изключени от пазара на труда, отколкото мъжете.²⁹ Поради остарелите финансови и правни системи, недостатъчното финансиране, пропуските в уменията и недостига на персонал, за социалните служби може да е трудно да преминат към базирани в общността и ориентирани към човека форми на грижи и подкрепа. Необходимостта от трансформиране на услугите, както и необходимите промени в законодателството и политиката, са подчертани и от специалния докладчик за правата на хората с увреждания в доклада му ["Transformation of services for persons with disabilities"](#). С помощта на фондовете на ЕС доставчиците на услуги могат да играят ключова роля в създаването на по-приобщаващо общество, като предоставят и съвместно създават качествени, достъпни, ориентирани към човека и базирани на общността услуги. Основните нужди и предизвикателства, които бяха идентифицирани по време на дейностите по събиране на данни и работилници на Helpdesk, са:



Преходът от институционални грижи към грижи и подкрепа в семейството и общността.

01



Адекватна подкрепа за хората с увреждания, за да живеят независимо и да имат избор и контрол върху живота си (включително лична помощ, лични бюджети и други форми на самонасочена подкрепа).

02



Подкрепа за хората с увреждания за намиране на достъпни и адаптирани жилища или за подкрепа при извършване на необходимите адаптации.

03

²⁷ Статистика на Европейската агенция относно

приобщаващото образование (2018/2019). *School Year Dataset Cross-Country Report*. (<https://www.european-agency.org/resources/publications/EASIE-2018-2019-cross-country-report>)

²⁸ Данни на Евростат от 2022 г.: *Разлика в заетостта на хората с увреждания по степен на ограничение на активността и пол* (източник Статистическите данни на ЕС за доходите и условията на живот (EU-SILC).

²⁹ ЕФР (2022). *Disability and Gender Gaps: unequal employment of women with disabilities*. (<https://www.edf-feph.org/publications/disability-and-gender-gaps-addressing-unequal-employment-of-women-with-disabilities/>)



Осигуряване на приобщаващи и достъпни основни услуги, включително образование, образование и грижи в ранна детска възраст, транспорт и здравни услуги.

04



Приобщаваща социализация и дейности за свободното време.

05



Подкрепа за хората с увреждания да намерят работа на отворения пазар на труда и да бъдат подкрепяни на работното си място.

06



Повишаване на уменията и възможностите за обучение на хората с увреждания, включително възможности за образование за възрастни и учене през целия живот.

07



Осигуряване на подкрепа за семействата с деца с увреждания или в риск от изоставане в развитието чрез ефективно ранно откриване, услуги за ранна детска интервенция и подкрепа за родителите и настойниците, включително за предотвратяване на настаняването в институции.

08



Достъпност на обществените сгради, услуги, жилища и информация. Освен това в някои страни достъпът до основни услуги за хората с увреждания в селските райони е затруднен.

09



Дейности за повишаване на осведомеността за преодоляване на стигмата и предразсъдъците срещу хората с увреждания.

10



Необходимост от съвместно създаване на проекти: осигуряване на реално участие на групите потребители в изготвянето на проектите. На практика обаче съвместното създаване на проекти може да се окаже трудно поради ограниченото време, за което са отворени поканите.

11



При проектите, насочени към лица с тежки увреждания/високи нужди от подкрепа, понякога е трудно да се покаже въздействието пред финансиращия орган, не на последно място поради факта, че "броят" на обхванатите или подкрепените лица може да бъде по-малък, докато индивидуалното въздействие за бенефициера може да бъде много голямо.

12



Въпреки че ЕСФ+ може да се използва за различни приоритети, много държави и управляващи органи поставят силен акцент върху заетостта в своите програми. За да измерят успеха, те се фокусират върху това колко лица са били наети на работа след проекта, докато заетостта не е единствената предпоставка за включване на хората с увреждания. Ето защо са необходими повече възможности за съчетаване на различни елементи на активното приобщаване, като например подкрепена заетост в комбинация с други дневни дейности за лица с интелектуални затруднения.

13

Типология на интервенциите

За да използват фондовете на ЕС по начин, който е в съответствие с регламентите за финансиране, спомага за изпълнението на ключови политически рамки на ЕС и отговаря на нуждите на сектора, съветваме УО да използват ЕСФ+ и ЕФРР за следните интервенции:

Преходът от институционални грижи към грижи в общността

Много хора с увреждания в ЕС все още живеят в институции и държавите членки на ЕС са силно насърчавани да използват фондовете на ЕС за деинституционализация. Деинституционализацията изисква закриване на институциите, развиване на услуги, услуги, базирани на семейството и общността, както и осигуряване на напътствия и подкрепа за хората с увреждания при напускането на институциите при воденето на самостоятелен живот, наред с други неща.

Ефективна интервенция - действия, които могат да бъдат финансирани

Разработване на общностно-базирани услуги; обучение на персонала на институциите за оказване на подкрепа, ориентирана към отделната личност, за да може да работи в нови услуги или на други работни места; разработване и предоставяне на индивидуално разработени процеси на оказване на подкрепа на хората за водене на самостоятелен живот; подпомагане на лицата, които напускат

институции, да придобият умения за самостоятелен живот; улесняване на партньорската подкрепа и развитие на мрежи за партньорска подкрепа с цел улесняване на прехода към общността или прехода от дома на семейството към самостоятелния живот; подпомагане на хората, напускащи институциите, за укрепване на семейните връзки (когато е необходимо), включването им в общността и изграждане на активна гражданска позиция.

Персонална помощ и персонални бюджети

Персоналната помощ и персоналните бюджети или други форми на самонасочена подкрепа и подкрепа, насочена към личността, са от ключово значение за осигуряване на самостоятелен живот на хората с увреждания и следователно насърчават правото на такива хора да изразяват мнението си, да избират и да контролират вида подкрепа, която искат да използват, и живота, който искат да водят. Персоналната помощ означава, че лицето с увреждане може да избере своя личен асистент и че то е в центъра на решенията относно помощта. Нивото на предоставяната персонална помощ трябва да отговаря на нуждите от подкрепа на всяко лице. Не всички държави членки на ЕС разполагат със системи за персонална помощ или разполагат със системи, които могат да бъдат подобрени, тъй като са неподходящи или недостатъчни.³⁰ Освен това държавите членки следва да инвестират в разработването на системи за подкрепено вземане на решения, тъй като някои хора ще се нуждаят от подкрепено вземане на решения, за да могат да управляват своя личен асистент и/или персонален бюджет.

Ефективна интервенция - действия, които могат да бъдат финансирани

Разработване на услуги за лична помощ и/или други модели на характерна за личността подкрепа; осигуряване на подкрепа на лица с увреждания, за да

могат да се справят с личния си бюджет и управлението, съпътстващо наемането на личен помощник, в това число и взаимна помощ; рекламиране на работата на личния помощник; обучаване на лични помощници за развиване на самостоятелност; дейности, свързани с повишаване на осведомеността сред лицата с увреждания и техните семейства относно ползите от личната помощ и личните бюджети; оценка на качеството на услугата за оказване на лична помощ.

Ефективна интервенция - обещаващи практики

Обещаваща практика 1: [Осъществяване на персонална помощ в Хърватия с помощта на ЕСФ](#)

През 2017 г. седемдесет и четири хърватски сдружения на хора с увреждания получиха споразумения за изпълнение на проекти, съфинансирани от ЕСФ, насочени към развитие на услуги за осигуряване на персонална помощ.

Обещаваща практика 2: [Модел на подкрепа за самостоятелен живот в Португалия](#)

Моделът за подкрепа на самостоятелния живот се реализира с предоставянето на персонална помощ чрез центрове за подкрепа на самостоятелния живот е съфинансиран по линия на европейските структурни и инвестиционни фондове за Португалия 2020. Дейностите на централите включват предоставяне на персонална помощ, обучение на лични асистенти и действия за повишаване на осведомеността и разпространението на информация.

³⁰ ENIL (2023). *Independent Living Survey*. (<https://enil.eu/il-map/>)

Достъпни и адаптирани жилища за хора с увреждания

За да се зачита правото на хората с увреждания на независим живот, те трябва да имат избор и контрол върху това с кого и как живеят и следователно да имат достъп до достъпни и адаптирани жилища. Въпреки това Европейската стратегия за правата на хората с увреждания посочва недостатъчното осигуряване на жилища като една от основните пречки пред приобщаването. С помощта на фондовете на ЕС службите могат да играят роля в подпомагането на хората с увреждания в тази област. Осигуряването на жилище не трябва да бъде пряко обвързано с услугите за подкрепа, които лицето получава, тъй като в противен случай лицата рискуват да загубят подкрепата си, ако решат да променят условията си на живот, или обратното. Ето защо хората с увреждания трябва да бъдат подпомагани да получат достъп до жилище и до услугите за подкрепа, от които се нуждаят, независимо къде живеят.

Ефективна интервенция - действия, които могат да бъдат финансирани

Подкрепа за намиране на възможности за настаняване на лица с (по-големи) нужди от подкрепа; осигуряване на физически достъп до жилища за лица с увреждания; вноски за покриване на разходите за жилище на лица с увреждания (в комбинация с други мерки за приобщаване/заемност); разработване на проекти за съвместно живеене, при които млади хора със и без увреждания живеят заедно; изграждане на по-достъпни жилища на достъпни цени; инсталиране на помощни устройства в домовете с цел улесняване на независимия начин на живот; помощ за адаптиране на дома към личните специфични нужди.

Услуги, даващи възможност за избор и контрол

Хората с увреждания трябва да имат избор и контрол върху живота си, но в някои случаи се нуждаят от подкрепа, за да вземат тези решения. Освен това те трябва да могат да вземат решения относно вида на услугата, която получават, и от кой доставчик, а цялата информация за различните възможности трябва да им бъде представена по ясен, прозрачен и разбираем начин.

Ефективна интервенция - действия, които могат да бъдат финансирани

Услуги за информиране на хората с увреждания за наличните възможности за подкрепа и за подпомагане на достъпа до тези услуги; действия, улесняващи партньорската подкрепа; действия, улесняващи вземането на решения с подкрепа; обучение на хората с увреждания и членовете на техните семейства за техните права и за това как да се застъпват за тези права.

Създаване на достъпни и приобщаващи масови услуги

Когато масовите услуги не са достъпни и оборудвани така, че да отговарят на нуждите на всички, например на хората с увреждания, местните власти следва да дадат приоритет на препроектирането и финансирането на тези услуги, така че да могат да се използват от всички и да носят полза на всички.

Ефективна интервенция - действия, които могат да бъдат финансирани

Осигуряване на достъп до инфраструктурата на основните услуги; проекти за улесняване на сътрудничеството между организациите на хората с увреждания (ОХУ), хората с увреждания,

доставчиците на услуги и местните власти за осигуряване на достъп до основните услуги; обучение на персонала в основните услуги (напр. здравни заведения и центрове за обучение на възрастни) по въпросите на приобщаването на хората с увреждания и подходите, основани на правата на човека; подпомагане на достъпа до помощ на работното място или в образованието чрез персонална помощ и осигуряване на други подходящи условия за подходящо приспособяване на работната среда.

Социализация и дейности за свободното време

Хората с увреждания, както и всички останали, имат нужда от общуване и отпих, но често се сблъскват със социална изолация³¹ или с пречки да участват в (масовите) социални дейности и дейности за свободното време. В много страни съществуват дейности „Дневни грижи“ за хора с увреждания, но често тези дейности не дават възможност за избор и контрол. Понякога те заместват образованието или трудовата заетост и често са сегрегирани. Хората с увреждания обаче трябва да могат свободно да избират в какви дейности да участват и кога, като дейностите трябва да допълват, а не да заместват възможностите за образование и/или заетост. Не само самите дейности трябва да са приобщаващи и достъпни, но и човекът трябва да може да достигне до тях.

Ефективна интервенция - действия, които могат да бъдат финансирани

Проекти, които включват хората с увреждания в социални и развлекателни дейности, например чрез предлагане на транспорт до и от социални и развлекателни дейности и допълнителен помощен персонал, когато е необходимо; подобряване на достъпността на развлекателни съоръжения като плувни басейни, кина, театри, спортни центрове и др.

Приобщаващо образование, включително образование и грижи в ранна детска възраст

В много държави членки на ЕС образователните системи, като се започне от образованието и грижите в ранна детска възраст (ОГРДВ), не са напълно приобщаващи, което означава, че учениците с увреждания все още често се обучават в сегрегирани класове и/или училища или са изключени от образованието. Приобщаващото образование се отнася до образователни среди, които адаптират дизайна и физическите структури, методите на преподаване и учебните програми, както и културата, политиката и практиката на образователните среди, така че те да са достъпни за всички ученици без дискриминация. Не само образователната среда има нужда да бъде адаптирана. Освен това е необходимо да се повиши осведомеността на родителите на деца със и без увреждания относно приобщаването и принципите на Конвенцията на ООН за правата на хората с увреждания.

³¹ Emerson E., et. Al. (2021). *Loneliness, social support, social isolation and wellbeing among working age adults with and without disability: Cross-sectional study*. Disabil Health, 14(1):100965. DOI: 10.1016/j.dhjo.2020.100965.

Ефективна интервенция - действия, които могат да бъдат финансирани

Покана за представяне на предложения за предоставяне на субсидии за помощник-учители в подкрепа на приобщаващото образование и ОГРДВ; обучение на педагогическия персонал по въпросите на приобщаването; дейности за повишаване на осведомеността относно приобщаването и принципите на Конвенцията на ООН за правата на детето сред родителите и по-широката общественост; осигуряване на достъп до образователни сгради (включително детски ясли, детски градини и центрове за професионално обучение и висше образование).

Предотвратяване на институционализацията и деинституционализация на деца с увреждания

В Европа все още има деца с увреждания, които растат в институции, което отрича правото им да растат в семейство. Децата с увреждания често попадат в институции поради липса на подкрепа за тях и техните семейства и лицата, полагащи грижи. В тази връзка държавите членки се насърчават да използват средствата на ЕС за улесняване на прехода на децата с увреждания от институционална към семейна грижа и за подкрепа на семействата с цел предотвратяване на настаняването им в институции. Освен това лицата, полагащи грижи понякога смятат, че за детето им е по-добре да е в институция и/или в сегрегирано образование. Ето защо повишаването на осведомеността на родителите и лицата, полагащи грижи, относно значението и ползите от приобщаването също е много важно.

Ефективна интервенция - действия, които могат да бъдат финансирани

Подкрепа за семействата с дете с увреждане, включително за предотвратяване на настаняването му в алтернативна грижа (например чрез лична помощ; обучение на родители; услуги за ранна детска интервенция); услуги, подпомагащи достъпа на лицата, полагащи грижи, до подходяща подкрепа; специализирана подкрепа за родителите и лицата, полагащи грижи, които приемат дете обратно въкъщи, след като е живяло в институция; програми за подготовка на децата за прехода към живот в семейство; обучение на социални работници за работа със семейства с деца с увреждания; достъп до помощни технологии и оборудване и обучение за използване на тези устройства.

Ранна детска интервенция и ранно откриване

Ранното откриване на изоставането в развитието и уврежданията при децата, последвано от интервенция в ранна детска възраст, може значително да помогне на децата да постигнат по-добри резултати през целия си живот.³² Ранната детска интервенция (РДИ) е област на индивидуализирани услуги, ориентирани към семейството, за бебета и малки деца (0-6 години) и техните семейства. Тези услуги помагат да се идентифицират, предотвратят, преодолеят или сведат до минимум рисковите ситуации. Те включват оценка на потребностите на детето и членовете на семейството, изготвяне на индивидуални планове за семейни услуги, предоставяне

³² УНИЦЕФ (2022). *Early Detection Tools for Children with Developmental Delays and Disabilities*. (<https://www.unicef.org/mena/media/17716/file/Early%20Detection%20Tools%20For%20Children%20With%20Developmental%20Delays%20And%20Disabilities.pdf>)

на услуги, включително логопедична, физическа и ерготерапия, програми за общуване и социализация, психотерапия на бебето и родителите, консултиране на родителите и др.³³ Въпреки че много държави членки на ЕС предлагат специфични услуги и терапии за деца с увреждания, само няколко държави членки понастоящем гарантират цялостни услуги за деца с увреждания.

Ефективна интервенция - действия, които могат да бъдат финансирани

Обучение по РДИ за персонала и мениджърите на услугите; създаване и ръководене на услуги за ранна детска интервенция; създаване и пилотиране на услуги за ранно откриване; проекти за насърчаване на сътрудничеството между услугите за РДИ и ОГРДВ; обучение на персонала в ОГРДВ и други съответни услуги, като например здравеопазването, за ранно откриване.

Краткосрочни грижи за деца и неформална подкрепа за семействата (грижи за отдих)

Деца с увреждания често се нуждаят от допълнителни грижи и подкрепа поради уврежданията си и пречките в обществото. Това прави ролята на лицето, полагащо грижи, по-интензивна, с по-голямо въздействие върху финансовото и социалното му положение, както и върху професионалния и личния му живот. Ето защо е важно полагащите грижи да получават подкрепа и да могат да си почиват от време на време. Дейностите, които улесняват това, често се наричат „грижи за отдих“. На практика това често означава, че децата се изпращат в институция за определен период от време, което не е в съответствие с рамката на ООН и ЕС за правата на хората с увреждания. Ето защо приобщаващите краткосрочни грижи и неформалната подкрепа са от съществено значение за осигуряване на почивка на родителите и могат да бъдат също така забавен начин за улесняване на социализацията и приобщаването на децата.

Ефективна интервенция - действия, които могат да бъдат финансирани

Програми за партньорска подкрепа за семейства с деца с увреждания и подкрепа за създаване на неформални мрежи; обучение на персонала в подкрепа на семействата за създаване на неформални мрежи за подкрепа; приобщаващи ваканционни клубове; приобщаващи грижи след училище и дейности за свободното време; услуги за кратки почивки в дома на семействата; улесняване на споделянето на добри/иновативни практики за дейности за отдих.

Улесняване на достъпа на хората с увреждания до отворения пазар на труда

Лицата с увреждания са изправени пред по-високо ниво на безработица в сравнение с хората без увреждания. Поради дискриминация, заклеяване и липса на подходящо приспособяване на работната среда за тях може да е трудно да си намерят работа на свободния пазар на труда. Освен това, когато имат работа, тя често е нископлатена. Вероятността за платена заетост при

³³ EASPD (2022). *Family-centred Early Childhood Intervention: The best start in life*. (<https://easpd.eu/publications-detail/eci-position-paper-family-centred-early-childhood-intervention-the-best-start-in-life/>)

жените с увреждания е дори по-малка от тази при мъжете, което се дължи на интерсекционалност³⁴.

Ефективна интервенция - действия, които могат да бъдат финансирани

Подкрепа чрез Наставници, които да помогнат на лицата с увреждания при преминаването им от образование към трудова заетост; услуги, свързани с индивидуално разпределение и подкрепа (IPS); включително разработване и създаване на ново работно място; помощ от лица, специализирани да обучават за конкретна длъжност, работещи с групи, подложени на множествена дискриминация (напр. лица с увреждания с мигрантски произход); подкрепа на лица с увреждания за преминаването им от трудоустройство към стъпване на открития пазар; финансиране на приспособяването на работното място и закупуване на ортопедична и рехабилитационна техника.

Ефективна интервенция - обещаващи практики

Обещаваща практика 1: [The Poweria! Проект във Финландия](#)

Целта на финансираната от ЕСФ проект Poweria! Проектът (2021-2023 г.) има за цел да подкрепи мултикултурни хора във Финландия, които се нуждаят от подкрепа поради леко интелектуално увреждане или други специални нужди, за да намерят своя собствен път в обучението си и професионалния си живот. В рамките на проекта се организират групови и индивидуални дейности с наставник. Проектът укрепва самосъзнанието, силните страни и социалното включване на участниците, като същевременно им осигурява адекватна и подходяща подкрепа.

Обещаваща практика 2: [Change4Inclusion](#)

Change4Inclusion е проект, финансиран от ЕСФ, изпълняван в Белгия, Латвия и Испания, който има за цел да подпомогне работодателите да направят промяната в мисленето си, необходима за създаване на приобщаващо работно място. Проектът също така помага да се утвърди приобщаващо проектиране на работни места, включително чрез създаване на работни места и изработване на такива.

Повишаване на уменията и възможностите за обучение на хората с увреждания

Повишаването на уменията и възможностите за обучение също могат да помогнат на хората с увреждания да си намерят работа. Обучението може да бъде насочено към подобряване на общите им умения (напр. умения за придвижване), които могат да им помогнат и при намирането на работа, или на специфични умения, които са много търсени на пазара на труда, като обучението е съобразено с техните интереси и способности.

Ефективна интервенция - действия, които могат да бъдат финансирани

Насърчаване на уменията, насочени към осигуряване на по-добро участие в професионалния, политическия и социалния живот; предлагане на обучение преди започване на работа; обучение за лица с интелектуални затруднения, например за цифрови умения или меки умения; подобряване на достъпността на висшето образование за лица с увреждания.

Ефективна интервенция - обещаващи практики

³⁴ Европейска комисия (2023). *Catalogue of positive actions to encourage the hiring of persons with disabilities and combating stereotypes* (<https://ec.europa.eu/social/main.jsp?catId=738&langId=bg&pubId=8570&furtherPubs=yes>)

Обещаваща практика 1: Проектът **Kompetent mobility** в Германия има за цел да насърчи уменията за придвижване на хора с увреждания. В зависимост от индивидуалните изисквания обучението може да включва теми като използване на инвалидна количка, ходене с помощно средство, пътуване с автобус, влак или грижи. Всяка дейност, която има за цел да осигури по-добро участие в професионалния и социалния живот.

Подкрепа за поддържане на заетостта на хората

Когато хората получат увреждане или заболяване през живота си, те могат да бъдат изложени на риск от изпадане от заетост или да се нуждаят от подкрепа, за да се адаптират към новата реалност на работното място, а работното място може да се нуждае от подкрепа, за да се адаптира към новите нужди. Управлението на уврежданията /Disability Management/ е процес на работното място, който има за цел да улесни връщането на работа на пострадали или болни служители чрез координирани усилия, като се вземат предвид нуждите на лицата, работната среда и законовите задължения.

Ефективна интервенция - действия, които могат да бъдат финансирани

Услуги и програми за управление на уврежданията; Услуги и програми за връщане на работа.

6.4 Грижи и подкрепа за възрастни хора

Значение на фондовете на ЕС за услугите за възрастни хора

ЕСФ+ отчита променящите се нужди на застаряващото население в Европа и има разпоредби за подкрепа на активното остаряване и социалното приобщаване на възрастните хора. Силен акцент се поставя върху удължаването на професионалния живот на възрастните хора чрез програми за развитие на умения и пригодност за заетост. Освен това ЕСФ+ отделя средства за преодоляване на социалната изолация сред възрастните хора, като насърчава пълноценните връзки в техните общности. Освен това играе важна роля в подобряването на качеството на услугите в областта на здравеопазването и дългосрочните грижи, чрез инвестиране в здравна инфраструктура, обучение на специалисти в областта на здравеопазването и насърчаване на новаторски решения чрез инициативата Strand for Health. Освен това ЕСФ+ насърчава възможностите за учене през целия живот за всички граждани, включително и за възрастните хора, чрез различни програми и инициативи за обучение.

ЕФРР допринася за изграждането на благоприятна за възрастните хора Европа, като се фокусира върху създаването на достъпна инфраструктура. Подкрепя развитието на обществени пространства, транспортни системи и жилища, които отговарят на специфичните нужди на възрастните хора, като се осигуряват тяхната мобилност и независимост. Освен това ЕФРР насърчава икономическото развитие, което създава възможности за заетост на по-възрастни хора. Подкрепя инициативи, насочени към осигуряване на благоприятни за възрастните хора

работни места и насърчаване на предприемачеството сред възрастните хора, което засилва активното им участие в работната сила.

ROP представлява регулаторната рамка, която регулира използването на средствата на ЕС, и поставя силен акцент върху приобщаването и недискриминацията. В него се посочва, че проектите, финансирани от ЕС, трябва да са в полза на всички членове на обществото, независимо от възрастта, като се гарантира, че възрастните хора имат равен достъп до услуги и възможности. Освен това ROP привежда действията на ЕС за финансиране в съответствие с принципите на ЕСП, като подчертава правото на достъп на възрастните граждани до достъпни здравни грижи, дългосрочни грижи и социална защита. Очаква се фондовете на ЕС да допринесат за осъществяването на тези права. ROP също така насърчава подхода на многофондово финансиране, който позволява координирано използване на различни фондове на ЕС за справяне със сложните предизвикателства, свързани със застаряващото население. Този подход насърчава вземането на цялостни, междусекторни решения.

Европейският стълб на социалните права служи като ръководна рамка за фондовете на ЕС, като набляга на интегриран подход за посрещане на разнообразните нужди на възрастните хора. В него се подчертава значението на социалната защита, здравеопазването и заетостта за осигуряване на благосъстоянието на застаряващото население. ЕСП се застъпва за активна подкрепа на застаряващите работещи лица, като насърчава достъпа до обучение, ученето през целия живот и безопасната работна среда. Освен това в него се подчертава правото на достъпни услуги за дългосрочни грижи, като се признава значението на достойния и независим живот за възрастните хора.

В обобщение, фондовете на ЕС, както е посочено в регламентите за ЕСФ+, ЕФРР и ROP, играят ключова роля в подпомагането на възрастните хора, като допринасят за създаването на по-приобщаваща и благоприятна за възрастните хора Европа. Тези разпоредби обхващат различни аспекти на грижите за възрастните хора - от здравеопазването и заетостта до социалното приобщаване и активното остаряване, като всички те са съобразени с принципите на Европейския стълб на социалните права. Те отразяват ангажимента на ЕС да гарантира, че възрастните хора се радват на високо качество на живот, социално приобщаване и благополучие с напредването на възрастта.

Нуждите и предизвикателствата на възрастните хора

При посрещането на нуждите и предизвикателствата, свързани с подкрепата и грижите за възрастните хора, е наложително да се премине от предимно медицински модел към по-холистичен, ориентиран към човека подход, който дава приоритет на цялостното качество на живот. Тази промяна признава, че много хора се нуждаят от подкрепа не само поради остри здравословни проблеми, но и в резултат на социални фактори като липса на подкрепа, бедност и несигурни жилищни условия. Освен това със застаряването на населението проактивните мерки, насочени към превенция, приобщаване и активизиране на общността, са от съществено значение за преодоляване на социалната изолация и за да се гарантира, че възрастните хора

могат да участват активно и да намират смисъл в икономическия и социалния живот. Основните предизвикателства и нужди в областта на грижите и подкрепата за възрастните хора, свързани с използването на фондовете на ЕС, могат да бъдат очертани по следния начин:


-  **01**

Нарастваща необходимост от по-цялостен, ориентиран към човека подход и основан на правата модел, който дава приоритет на цялостното качество на живот, особено когато потребителите нямат остри здравословни проблеми.
-  **02**

Фокусът трябва да бъде насочен към подобряване на качеството на живот. В тази промяна се признава, че качеството на живот включва както добър живот, така и достоен и комфортен процес в края на живота.
-  **03**

Доставчиците на грижи трябва да насочат вниманието си към превенцията и приобщаването. Те трябва проактивно да се ангажират с възрастните хора, преди да възникне нуждата от формална грижа.
-  **04**

Доставчиците на грижи трябва да работят за активизиране на общностите, за да включат хората в дейности в квартала, дори ако те живеят в старчески домове или заведения за грижи, за да не станат уязвими. Поддържането на социалните връзки на възрастните хора и да им се помага да намерят смисъл, трябва да бъде основна цел, вкл. и за да се реши проблемът със социалната изолация, като се има предвид, че все повече възрастни в ЕС изпитват социална изолация (75 милиона души - 18% от населението); рискът от социална изолация е най-висок сред възрастните хора, докато чувството за самота е най-значително във възрастовата група 26-45 години³⁵.
-  **05**

Със застаряването на населението нараства търсенето на различни социални услуги, включително грижи и подкрепа за възрастни хора, домашна помощ и помощ за хора с увреждания, свързани с възрастта. Повишеното търсене може да натовари ресурсите и бюджетите за социални услуги, което може да доведе до недостиг на доставчици на грижи и услуги³⁶.
-  **06**

Необходима е еволюция на социалните услуги, за да се отговори на променящите се нужди на по-възрастното население, с акцент върху запазването на независимостта, предотвратяването на социалната изолация и насърчаването на активното остаряване.³⁷



От съществено значение е да се признае ключовата роля на лицата, полагащи грижи за нуждаещи се от помощ близки, тъй като много възрастни хора разчитат на неформални грижи, предоставяни от техните семейства. Ето защо разработването на услуги и системи за подкрепа на лицата, полагащи грижи, става задължително.

07



Проактивният подход, който дава приоритет на превантивното здравеопазване, става неминуемо важен. Като се даде приоритет на превенцията, е възможно да се намали натоварването на здравните системи и да се насърчи по-здравословното остаряване на по-възрастните хора.

08

Типология на интервенциите

Остаряване на място: Подкрепа за независимия начин на живот

Един от ключовите приоритети за възрастните хора е възможността за остаряване на място, което означава, че те могат да продължат да живеят в собствените си домове и общности удобно и безопасно. Фондовете на ЕС могат да изиграят важна роля за осъществяването на тази цел. Чрез инвестиране във възможности за достъпни жилища, като например модернизиране на съществуващи жилища с елементи като рампи и решетки за хващане или изграждане на нови жилища, съобразени с възрастта, ЕС може да даде възможност на възрастните хора да запазят своята независимост. Освен това финансирането може да подпомогне услугите за лична помощ, които предлагат помощ при ежедневни задачи като къпане, обличане и приготвяне на храна, което дава възможност на възрастните хора да живеят по-дълго у дома. Промените в домашната среда, като например инсталирането на стълбищни асансьори, повишаването на безопасността в банята, инсталирането на асансьори и оборудването на стаите с интелигентни технологични решения, могат допълнително да намалят рисковете от падане и да осигурят сигурна среда на живот.

Ефективна интервенция - действия, които могат да бъдат финансирани

Обучение за безопасност в обществения транспорт за възрастни хора и шофьори, финансирано със субсидия от ЕС („Интелигентна енергия — Европа“)

Програмата за възрастни хора, насочена към развитие на способностите и уменията, както и към елиминиране на рисковете и стреса при използването на обществения транспорт в град Залцбург, се проведе под формата на обучение, което бе разпределено в два дни. Участниците получиха и брошура

³⁵ Научна лаборатория на ЕС (2019). *How lonely are Europeans?* (https://joint-research-centre.ec.europa.eu/jrc-news-and-updates/how-lonely-are-europeans-2019-06-12_en)

³⁶ Европейски парламент (2021). *REPORT on an old continent growing older – possibilities and challenges related to ageing policy post-2020* (https://www.europarl.europa.eu/doceo/document/A-9-2021-0194_EN.html#_ftn21)

³⁷ *Пак там.*

с важна информация за курса. Целта е да се предотврати загубата на мобилност и социалното изключване поради страх от пътуване, да се подкрепи самостоятелността и гъвкавостта на възрастните хора, както и да се намали финансовата тежест (в сравнение с индивидуалния транспорт). Освен това шофьорите се обучават да познават нуждите и особеностите на поведението на възрастните хора. Като част от обучението се провежда тестово шофиране, по време на което възрастните хора и водачите придобиват практически умения.

Твърденията на участниците показват, че обучението е от съществено значение за поддържане на индивидуалната мобилност в напреднала възраст. Оценката на програмата показва също така, че изпълнението на програмата е финансово достъпно и че подготовеният комплект за обучение (съдържащ ръководство и DVD, както и специални очила и тапи за уши, за да могат водачите да имат представа за ограниченията на възрастните хора) като цяло е използваем. Препоръките за оценка се отнасят до необходимостта от сътрудничество с експерт (транспорт, управление) и организация със социална насоченост.

Социално приобщаване и ангажираност на общността

Решаването на проблема със социалната изолация и самотата сред възрастните хора е от съществено значение за тяхното благосъстояние. Ресурсите на ЕС могат да бъдат насочени към инициативи, които насърчават социализацията и участието на общността. Обществените центрове могат да бъдат създадени или подобрени, за да предлагат широк спектър от социални дейности, фитнес класове и образователни програми, съобразени с интересите на възрастните хора. Освен това могат да се създадат достъпни и евтини транспортни услуги, за да се гарантира, че по-възрастните хора могат лесно да участват в събития в общността и да общуват с други хора. Доброволческите програми, които ангажират възрастните хора в ролята на наставници или в служба на общността, могат да осигурят чувство за цел и принадлежност, като насърчават значимите връзки в общността.

Ефективна интервенция - Най-добри практики

HELP Здравословен начин на живот за възрастните хора, финансиран от Еразъм+

Това е проект на европейско равнище, който има за цел да даде възможност на възрастните хора в Европа да възприемат здравословен начин на живот, включващ здравословно хранене, физическа активност и социално участие.

HELP има за цел да развие качеството и рентабилността на услугите за възрастни хора чрез насърчаване на сътрудничеството между доставчиците на услуги и препоръки за общински грижи и подкрепа на услугите за възрастни хора.

Въпреки че целите за осигуряване на превантивни здравни грижи и активен живот на възрастните хора са широко признати, все още липсват знания и умения как ефективно да се предотвратяват здравните проблеми и изключването на възрастните хора, чрез разглеждане на целостта на човека. HELP отговаря на това предизвикателство, като разработва инструменти за подкрепа на здравословния начин на живот и активната гражданска позиция на възрастните хора.

Услуги в областта на здравеопазването и дългосрочните грижи

Достъпът до качествено здравеопазване е от първостепенно значение за по-възрастното население. Финансирането от ЕС може да подпомогне разширяването на клиниките за първична медицинска помощ, особено в районите с недостатъчно обслужване, за да се подобри достъпът

до здравни грижи. За подобряване на цялостното здраве на възрастните хора могат да бъдат създадени програми за превантивни грижи, като например ваксинации, здравни прегледи и профилактични прегледи. Въвеждането на телемедицинска инфраструктура позволява на възрастните хора да имат достъп до медицински консултации от разстояние, като по този начин се намаляват пречките пред достъпа до здравни грижи, особено в отдалечени или селски райони. Освен това могат да се интегрират ефективни интервенции за цифрова грамотност, за да се даде възможност на възрастните хора да използват цифрови здравни инструменти, като се гарантира, че те могат да навигират в платформите за телемедицина с увереност и лекота. Образователните инициативи и програмите за подкрепа могат да изиграят жизненоважна роля за подобряване на техните цифрови умения, като направят тези технологични решения по-достъпни и полезни за по-възрастното население.

Заетост за възрастните хора и учене през целия живот

Насърчаването на заетостта и възможностите за непрекъснато обучение могат да бъдат от голяма полза за по-възрастните работещи лица. Ресурсите на ЕС могат да бъдат насочени към програми за обучение, предназначени за подобряване на уменията и пригодността за заетост на по-възрастните работещи лица, което да им позволи да останат на пазара на труда. Могат да бъдат създадени центрове за учене през целия живот, които да предлагат възможности за личностно развитие, придобиване на умения и социално взаимодействие. Освен това инициативите, които насърчават предприемачеството сред по-възрастните работещи лица, могат да стимулират икономическата активност и да предоставят възможности за генериране на доходи, допринасяйки за цялостното им благосъстояние. От решаващо значение е да се гарантира, че по-възрастните работещи лица не са принудени да работят единствено поради финансови предизвикателства, свързани с недостатъчни пенсии.

Ефективна интервенция - Най-добри практики

Австрийска платформа за здравна грамотност

В Австрия здравната грамотност (вж. третата здравна цел по-долу) се счита за един от основните фактори, допринасящи за здравословен начин на живот в напреднала възраст. За постигането на тази цел през 2015 г. беше създадена Австрийската платформа за здравна грамотност ([Österreichische Plattform Gesundheitskompetenz, ÖPGK](#)). Тази платформа подкрепя дейности на различни нива, насочени най-вече към възрастните хора. Тя се фокусира върху изпълнението на третата здравна цел (подобряване на здравната грамотност на населението).

Подкрепа за полагащите грижи и грижи за отдах

Като отчитат решаващата роля на лицата, полагащи грижи, за подпомагане на възрастните хора, фондовете на ЕС могат да подкрепят програми за обучение на лицата, полагащи грижи, за да се гарантира, че те притежават необходимите умения и знания за предоставяне на ефективни грижи. Създаването на възможности за грижи за отдах дава възможност на лицата, полагащи грижи, да си почиват, като същевременно се грижат за доброто състояние на своите възрастни близки. За допълнително подпомагане на лицата, полагащи грижи, могат да се разработят

онлайн платформи за подкрепа, които осигуряват достъп до информация, връзка с мрежи за подкрепа и ценни ресурси.

Ефективна интервенция - Най-добри практики

SUSTAIN (*Sustainable Tailored Integrated Care for Older People in Europe*)

SUSTAIN е общоевропейски проект, в който участват партньори от осем държави: Австрия, Белгия, Естония, Германия, Норвегия, Испания, Нидерландия и Обединеното кралство. Проектът се финансира от Horizon 2020 - програмата на Европейската комисия за финансиране на научноизследователски дейности.

SUSTAIN по-специално ще се стреми да подкрепи и подобри това, което наричаме „интегрирани грижи“, които имат потенциала да подобрят конкретно услугите за грижи и да спестят определени разходи. Проектът има за цел да направи грижите по-удобни и да осигури спокойствие на ползвателите на услуги и на техните роднини; да направи услугите добре организирани, с екип от доставчици на здравни и социални грижи, които ще бъдат на разположение на нуждаещите се от тях, когато те се нуждаят от тях, за да подкрепят самостоятелния начин на живот. В крайна сметка той има за цел да подкрепи лицата, ангажиране в изготвяне на политиките и вземащи решения, така че политиките и услугите за предоставяне на грижи да могат по-добре да подкрепят самостоятелния начин на живот и да отговарят на нуждите на възрастните хора.

Услуги, съобразени с възрастта, и достъпност

Създаването на благоприятни за възрастните хора общности и услуги е от съществено значение за по-възрастното население. Финансирането от ЕС може да бъде отпуснато за инициативи, насочени към подобряване на обществени пространства, възможности за транспорт и жилища, които да отговарят на нуждите на възрастните хора. Освен това в отговор на предизвикателствата, свързани с цифровизацията, могат да се инвестират ресурси в програми за цифрова грамотност и достъпни технологии, съобразени с изискванията на възрастните хора. От решаващо значение за приобщаването и цялостното благосъстояние на по-възрастните хора е също така да се гарантира, че обществената информация и услуги са представени във формати, които са лесно достъпни и разбираеми за тях.

Ефективна интервенция - Най-добри практики

Един от многото примери за добри практики, които имат за цел да покажат разнообразието на прилаганите програми за остаряване в добро здраве на федерално ниво, е [**Jedes Alter Zählt \(Всяка възраст е важна\)**](#).

Jedes Alter Zählt е стратегия, прилагана от 2016 г. на федерално ниво, която има за цел да насърчи остаряването в добро здраве в Германия. Стратегията е под егидата на Министерството на вътрешните работи. Освен към възрастните хора, тя е насочена и към семействата и децата и като част от нея се подкрепя диалог на много нива с федералните провинции, местната администрация и заинтересованите страни. Насочена е към подпомагане на свободното вземане на решения в напреднала възраст, социалните дейности на възрастните хора, както и към подкрепа на остаряването в добро здраве и наличието на качествени грижи, съобразени с нуждите на възрастните хора.

6.5 Бездомност

Значение на ЕСФ+ и ЕФРР за сектора

През последните години настъпи промяна в парадигмата - от говорене за справяне с бездомността към прекратяване (и предотвратяване) на бездомността. „Жилище преди всичко“ е доказана практика в тази област за постигане на тази цел и затова стана ясно, че е необходим подход, насочен към жилищното настаняване и „жилището преди всичко“. „Жилище преди всичко“ е подход за подпомагане на бездомните, който дава приоритет на осигуряването на постоянно жилище на хората, преживяващи бездомност, като по този начин прекратява тяхната бездомност и служи като платформа, от която те да могат да преследват лични цели и да подобрят качеството си на живот. Този подход се ръководи от убеждението, че хората се нуждаят от неща от първа необходимост като храна и място за живеене, преди да се заемат с нещо по-малко важно, като намиране на работа, правилно планиране на бюджета или решаване на проблемите с употребата на наркотици. Освен това „Жилище преди всичко“ се основава на разбирането, че изборът на клиента е ценен при избора на жилище и участието в подкрепящи услуги и че упражняването на този избор вероятно ще направи клиента по-успешен при запазването на жилището и подобряването на живота му³⁸. Неотдавна ЕСФ+ включи много приоритети, които могат да се използват в подкрепа на борбата с бездомността и за насърчаване на „жилище преди всичко“.

За разлика от предишния период на планиране, в ЕСФ+ се споменават конкретно бездомността и лишаването от достъп до жилищно настаняване. Това означава, че ЕСФ+ може да се използва за финансиране на проекти по „Жилище преди всичко“.

Следните цели на политиката на ЕСФ+ са от изключително значение за нуждите от финансиране в рамките на програмата „Жилище преди всичко“ (Регламент 2021/1057):

з) Поощряване на активното приобщаване с оглед на насърчаването на равните възможности, недискриминацията и активното участие и по-добрата пригодност за работа, по-специално за групите в неравностойно положение. Бездомността е част от необходимата национална стратегическа политическа рамка за социално приобщаване и намаляване на бедността (вж. „Създаване на благоприятни условия“ 4.4. от Регламента).

к) Подобряване на равния и навременен достъп до качествени и устойчиви услуги на достъпна цена, включително услуги, които стимулират достъпа до жилищно настаняване и ориентирани към индивида грижи, включително здравеопазване; модернизирани системи за социална закрила, включително насърчаване на достъпа до социална закрила, като се обръща

³⁸ Национален алианс за премахване на бездомността (2022). *Housing First* (<https://endhomelessness.org/resource/housing-first/>)

особено внимание на децата и групите в неравностойно положение; подобряване на достъпността, включително за хората с увреждания, ефективността и устойчивостта на системите за здравеопазване и на услугите за полагане на дългосрочни грижи; (вж. Създаване на благоприятни условия 4.6. от регламента).

л) Насърчаване на социалната интеграция на хора, изложени на риск от бедност или социално изключване, включително най-нуждаещите се лица и децата;

м) Справяне с материалните лишения чрез предоставянето на храни и/или основно материално подпомагане на най-нуждаещите се лица, включително децата, и прилагане на съпътстващи мерки, които подпомагат социалното им приобщаване.

Финансирането често е необходимо за реализирането на проектите „Жилище преди всичко“, тъй като програмата е свързана с високи начални разходи и разходи за поддръжка. В цяла Европа съществуват благоприятни структури и интерес към програмата „Жилище преди всичко“, но това, което е необходимо сега, за да се увеличи броят на проектите „Жилище преди всичко“ в Европа, са финансови инструменти. ЕСФ+ има потенциал да подкрепи тези усилия и да добави стойност към тях чрез наличните безвъзмездни средства. Фондът обаче не трябва да се разглежда като инструмент, който може да замени изцяло националното, регионалното или местното финансиране.

По-конкретно, средствата от ЕСФ+ в рамките на проектите „Жилище преди всичко“ могат да се използват за:

- мерки за социална интеграция, мерки за заетост
- Мерки за постигане на цел (к): Подобряване на равния и навременен достъп до качествени и устойчиви услуги на достъпна цена, включително услуги, които стимулират достъпа до жилищно настаняване и ориентирани към индивида грижи, включително здравеопазване.

В това отношение ЕФРР предоставя финансиране за различни цели, като изграждане или подобряване на инфраструктурата, включително жилищно строителство и обновяване на съществуващи сгради.

Това означава, че ЕФРР може да се използва за:

- Осигуряване на жилища за инициативите „Жилище преди всичко“
- Социално-икономическо приобщаване на маргинализирани общности, домакинства с ниски доходи и групи в неравностойно положение.

Нужди и предизвикателства на сектора

Съществуват различни инструменти за европейско финансиране, които могат да се използват за интервенции в сектора на бездомността, но съществуват предизвикателства, които

възпрепятстват достъпа до тези безвъзмездни средства, а в някои случаи инструментите не са достатъчни, за да покрият нуждите в сектора на бездомността и по-конкретно за проектите „Жилище преди всичко“.

Неотдавнашни данни показват, че бездомните хора продължават да се увеличават в повечето европейски страни, като по приблизителна оценка 895 000 души в момента са в положение на бездомност в Европа³⁹.

Това подчертава значението на преодоляването на предизвикателствата, които все още съществуват, когато става въпрос за достъп до финансиране от ЕС в този сектор. Основните предизвикателства, идентифицирани по време на документалното проучване и на първата работна среща в семинара, са:



Финансирането често все още не е достатъчно, за да покрие високите разходи за жилище.

01



Сложната ситуация на жилищния пазар затруднява осигуряването на подходящи жилища.

02



Може да е трудно да се използват безвъзмездни средства за покриване на разходите за месечни наеми.

03

³⁹ Европейска федерация на националните организации, работещи с бездомниците (FEANTSA) и фондация Abbé Pierre (2023 г.) Eight Overview of Housing Exclusion in Europe.

(https://www.feantsa.org/public/user/Resources/reports/2023/OVERVIEW/Rapport_EN.pdf)



В някои случаи в политическите интервенции липсва конкретен акцент върху бездомността; пример за това е засилената гаранция за младежта.

04



Липса на осведоменост за това какви видове интервенции могат да бъдат финансирани с безвъзмездни средства от ЕС.

05



Трудности с гарантирането, че проектите по ЕСФ се изпълняват в рамките на стратегически подход за прекратяване на бездомността.

06



На ефективните интервенции за превенция на психичноздравни проблеми се отдава малко значение.

07



Изглежда, че в момента все още липсва връзка между политическата дискусия и практическото прилагане на подхода „Жилище преди всичко“.

08

Типология на интервенциите

За да се гарантира, че средствата на ЕС се използват в съответствие с регламентите за финансиране, да се подпомогне прилагането на важни рамки на политиката на ЕС и да се отговори на изискванията на сектора, препоръчваме на управляващите органи и организациите, работещи в областта на бездомността, да обмислят използването на ЕСФ+ и ЕФРР специално за следните интервенции, когато се опитват да изпълняват проекти „Жилище преди всичко“:

Обучение и обмен на знания

За да се гарантира постоянното качество на услугите по проектите „Жилище преди всичко“ и да се даде възможност за постоянен обмен на добри практики между проектите в Европа, е важно да се инвестира в образованието и обмена на знания по програмата „Жилище преди всичко“.

Обучението често се отнася не само до вътрешни образователни програми в рамките на компаниите, но и до обучение след завършване на средно образование, като например цели университетски програми по темата „Жилище преди всичко“ или отделни модули в различни области на обучение, като социална работа, психология, здравеопазване.

Друг обещаващ подход за подобряване на интервенциите по програмата „Жилище преди всичко“ е да се осигури обмен на експертен опит и ресурси и да се изградят силни мрежи по време на този процес.

Ефективна интервенция - Действия, които могат да бъдат финансирани

Сътрудничество с университети и изследователи, провеждане на университетски програми и курсове, дейности за взаимно обучение, разработване на образователни програми за персонала, преквалификация и повишаване на квалификацията на работещите в сферата на здравеопазването и дългосрочните грижи.

Най-добри практики

Общински стратегии за превенция на бездомността във Финландия

От 2016 г. до 2019 г. АРА (Център за жилищно финансиране и развитие на Финландия) изпълнява проекта [Общински стратегии за превенция на бездомността](#), който е финансиран със средства от ЕСФ. В рамките на проекта бяха тествани различни оперативни методи за превенция на бездомността и бяха изпробвани оперативни модели за работа с бездомни хора, като беше използван подходът „Жилище преди всичко“. В рамките на проекта бяха реализирани първите социални курсове по жилищно настаняване на академично ниво.

Параметри на персонала

Ползата на направлението ЗиСИ (направление „Зетост и социални иновации“) на ЕСФ+ се изразява в повишаване на квалификацията на работниците, наемане на допълнителни специалисти и покриване на общите разходи за персонала. Важно е да се гарантира, че екипите на „Жилище преди всичко“ са интердисциплинарни, за да могат да посрещнат адекватно нуждите на потребителите на услуги и същевременно да се гарантира, че персоналът получава адекватно възнаграждение за работата си.

Ефективна интервенция - Действия, които могат да бъдат финансирани

Наемане на експерти чрез обмен на опит, наемане на допълнителни специалисти (напр. психолози, социални работници и работници в сферата на психичното здраве), наемане на равнопоставени работници, обучение на експерти чрез обмен на опит.

Най-добри практики: Прилагане на подхода „Жилище преди всичко“ в Италия с помощта на ЕСФ и ФЕПНЛ

През 2016 г. беше обявена [покана за представяне на предложения](#), ръководена от Министерството на труда и социалната политика, с цел справяне с бездомността.

Целта на поканата беше да се укрепят съществуващите услуги и да се приложи силен подход „Жилище преди всичко“, съсредоточен върху социалното приобщаване и персонализираната подкрепа. Финансирането беше използвано, наред с други цели, за изграждане на интердисциплинарни екипи (включващи социални работници, педагози, културни медиатори, психолози и т.н.) за предоставяне на индивидуална, целенасочена подкрепа на бездомни лица, за изпълнение на пилотни проекти.

Приоритетите включваха и наемането на експерти като социални работници, езикови медиатори или психолози.

Обучение

Един от важните стълбове, които дават възможност за увеличаване и разпространяване на „Жилище преди всичко“ в Европа, е да се гарантира, че проектите „Жилище преди всичко“ показват висока степен на надеждност. За да се гарантира това, е важно да се провеждат обучения по „Жилище преди всичко“ и да се инвестира в преодоляване на недостига на персонал.

Освен това една от основните точки за проверка⁴⁰, които трябва да бъдат отбелязани, преди да се използват средства от ЕСФ+ за проекти по програмата „Жилище преди всичко“ , е да се провери дали поканите за проекти отговарят на осемте основни принципа на програмата „Жилище преди всичко“⁴¹. Ето защо обучението на персонала на различните организации помага да се гарантира, че могат да бъдат разработени или идентифицирани правилните покани за проекти и че при работата с тези покани и свързаното с тях изпълнение на проектите може да се осигури вярност към принципа „Жилище преди всичко“.

Ефективна интервенция - Действия, които могат да бъдат финансирани

Разработване и провеждане на обучение за социални и здравни работници.

Най-добри практики:

Общински стратегии за предотвратяване на бездомността във Финландия (вж. по-горе)

Сътрудничество и изграждане на капацитет

За да бъде успешно изпълнен, проектът „Жилище преди всичко“ не може да бъде разглеждан като самостоятелен, отделен проект, който може да бъде осъществен от един човек в една организация, заложен в един единствен сектор. Вместо това е необходима комбинация от различни сектори, хора, професии и подходи. Ето защо е важно да се използва и финансирането от безвъзмездните средства на ЕС за изграждане на капацитет.

Ефективна интервенция - Действия, които могат да бъдат финансирани

Посещения за обмен, междусекторно сътрудничество, дейности за взаимно обучение, разработване на проекти за услуги, провеждане на семинари за дизайнерско мислене за проекти на услуги, създаване на работни групи и провеждане на срещи с работните групи.

⁴⁰ Европейска комисия, Генерална дирекция „Заетост, социални въпроси и приобщаване“, Каспър, Р. (2021). Контролен списък, Как да насочим и подкрепим хората, преживяващи бездомност, със средства от Европейския социален фонд плюс (ЕСФ+). (<https://op.europa.eu/bg/publication-detail/-/publication/1c05db40-4c16-11ec-91ac-01aa75ed71a1/language-en>).

⁴¹ Осемте основни принципа на подхода „Жилище преди всичко“ са: i) Наличието на жилище е човешко право; ii) Избор и контрол на потребителите на услугата; iii) Разделяне на жилището и отношение към него; iv) Насоченост към възстановяване; v) Намаляване на вредите; vi) Активно участие без принуда; vii) Личностно-ориентирано планиране; viii) Гъвкава подкрепа дотогава, докато е необходима.

Помогане на бездомни при (повторния) им достъп до пазара на труда

Бездомните хора често се сблъскват с пречки, когато се опитват да получат достъп до пазара на труда или да се върнат на него. Целенасочените интервенции могат да подкрепят хората в процеса и да им помогнат да преодолеят потенциалните пречки, с които се сблъскват по пътя си.

Ефективна интервенция - Действия, които могат да бъдат финансирани

Подкрепа за намиране на обучение за повишаване на квалификацията, ориентиране и консултиране на пазара на труда, предлагане на програми за заетост и професионално обучение. Важно е всяка дейност да е съобразена с волята и предпочитанията на конкретния човек.

Индивидуална подкрепа за млади хора, които са в положение на бездомност

С нарастващия брой на младите хора в положение на бездомност в Европа е важно да се обърне специално внимание на програмите „Жилище преди всичко за младите хора“ (HF4Y)⁴² и на начините за тяхното финансиране. Инвестирането в „Жилище преди всичко“ е също и дългосрочна инвестиция, тъй като програмата е изключително насочена върху предварителните мерки, което означава, че на първо място тя е в помощ на хората още преди те да изгубят дома си. Превенцията е важна, вкл. защото се смята, че по-голямата част от хората, които са се оказали в положение на бездомност в ранна възраст, вероятно ще останат без дом отново.

Проучванията показват, че около 30% от бездомното население е на възраст под 30 години, което допълнително подчертава значението на инвестирането и разработването на програми HF4Y⁴³.

Ефективна интервенция - Действия, които могат да бъдат финансирани

Разработване и провеждане на обучение за принципите на програмата HF4Y, осигуряване на жилища по програмите „Жилище преди всичко за младите хора“, консултиране по въпросите за пазара на труда.

Осигуряване на жилища за наематели за „Жилище преди всичко“

Както е посочено в самото наименование, за успешното прилагане на „Жилище преди всичко“ са необходими достатъчен брой жилища. Въпреки това намирането на жилища за проектите

⁴² HF4Y е основана на правата интервенция за млади хора, които са се оказали в положение на бездомност или са в риск. Целта е да се предотврати бездомността или да се помогне на младежите бързо да излязат от нея. HF4Y има за цел да отговори на потребностите на развиващите се юноши и млади хора, като им осигури незабавен достъп до безопасно, достъпно и подходящо жилище, както и необходимата и съобразена с възрастта подкрепа, насочена към здравето, благосъстоянието, уменията за живот, участие в образованието и заетостта и социално включване. Програмата не е ограничена във времето и е нещо повече от предлагане на жилище и подкрепа.

⁴³ A Way Home Canada, Канадски орган за наблюдение по въпросите на бездомността и Европейска федерация на националните организации, работещи с бездомниците (FEANTSA) (2016). Youth Rights! Right Now!. (<https://www.feantsa.org/download/youthrights-guideeu-finalcompressed57863223550928774401.pdf>).

„Жилище преди всичко“ става все по-трудно поради настоящата жилищна криза в цяла Европа (а и в света).

За успеха на програмата „Жилище преди всичко“ е необходимо да се премине от временно настаняване към постоянни решения. Ето защо е необходимо да се използват средства за подпомагане на процеса на намиране и задържане на подходящи жилища за потребителите на услугата „Жилище преди всичко“.

В Европа вече съществуват успешни и иновативни примери за това как да се придобиват жилища за програмата „Жилище преди всичко“. Независимо дали става въпрос за ремонт на неизползвани имоти или за това да станете социален наемодател, във всички случаи са необходими парични средства (както и време и енергия). Осигуряването на жилища се превърна в едно от най-големите предизвикателства, с които се сблъскват организациите по програмата „Жилище преди всичко“⁴⁴. Тук се намесват както ЕСФ+, така и ЕФРР.

Същото важи и за използването на тези два фонда за преодоляване на жилищната сегрегация. Документът [„Note on the use of EU Funds in tackling educational and spatial segregation. 2021-2027 programming period”](#) от 12 декември 2022 г. завършва със следното заключение: „Инвестициите от фондовете на ЕС следва да имат за цел да допринесат за преодоляване на физическите и социалните различия между сегрегирани и несегрегирани райони и да подобрят достъпа до качествени, приобщаващи, основни услуги и инфраструктура (като образователни, социални и здравни заведения, обществен транспорт, зелена инфраструктура и обществени пространства и комунални услуги като водоснабдяване, електроснабдяване, газоснабдяване и др.)”.

Ефективна интервенция - Действия, които могат да бъдат финансирани

Закупуване на жилища (инвестиции в закупуване на имоти Включително свободни къщи), ремонт на жилища, преобразуване на жилища (сгради, които са имали различно предишно предназначение, напр. пожарна, банка), покриване на първоначалните разходи, които възникват при закупуване на имот или сграда (застраховка, депозити).

Най-добра практика 1: „Жилище преди всичко“ за семейства в Бърно, Чехия

В Бърно 50 семейства с деца бяха настанени за една година с възможност за удължаване в Бърно в рамките на проект „Жилище преди всичко за семейства“ с пари от ЕСФ. Участващите семейства имаха възможност да избират според предпочитанията си за жилище и квартал.

Най-добра практика 2: Пилотен проект „Жилище преди всичко“ в Латвия

Проектът „Осигуряване на мерки за подкрепа на бездомни лица“ в Латвия беше планиран като местна иновация и промяна на стратегията, тъй като в Латвия услугите използваха предимно модела на стълбището - който изисква от хората да докажат способността си да преминат от едно ниво на настаняване на друго чрез решаване на проблеми, свързани с начина на живот, особено проблемната употреба на алкохол - и се изпълняваше в Латвия в три общини в продължение на една година.

⁴⁴ Център на „Жилище преди всичко“ /Housing First Europe Hub/ (2023). Unlocking Housing for Housing First. https://housingfirsteurope.eu/wp-content/uploads/2023/06/HF_SourcingHousing_final_web.pdf.

Проектът е финансиран със средства от ЕСФ, а парите бяха използвани за ремонти и за частично покриване на разходите за наем и комунални услуги.

6.6 Трудова интеграция

Значение на ЕСФ+ и ЕФРР за сектора

Член 8 от РОР „Партньорство и многостепенно управление“ е от огромно значение, тъй като в него се съдържат разпоредби за включването на заинтересованите страни. Освен това в член 39 „Състав на мониторинговия комитет“ се посочва кои участници трябва да бъдат включени в мониторинговия комитет. “В рамките на прозрачна процедура всяка държава членка определя състава на мониторинговия комитет и осигурява балансирано представителство на компетентните си органи, на междинните звена и на представителите на партньорите, посочени в член 8, параграф 1.”

Секторът за трудова интеграция до голяма степен разчита на ЕСФ+. В [Social Economy Gateway](#) стартиран от ЕК през 2023 г., се споменава, че „ЕСФ+ трябва да бъде една от първите врати, които да отворите в търсене на подкрепа от ЕС“. Някои дейности по интегриране обаче се финансират и от ЕФРР, като целта е да се засили икономическото, социалното и териториалното сближаване в ЕС чрез коригиране на дисбалансите между регионите. Организации от сектора на социалната икономика могат да кандидатстват за общо финансиране от ЕСФ+ или от неговите фондове, посветени на развитието на социалната икономика и на сферата на социалните инвестиции (ЕСФ+ Социални иновации и ЕСФ+ ЗиСИ).

Съответните раздели за социалната икономика съгласно регламента за ЕСФ+ са следните:

- В член 4, параграф 1, буква а) се посочва, че следната специфична цел на ЕСФ+ е: „подобряване на достъпа до трудова заетост и мерки за активизиране за всички лица, търсещи работа, и най-вече за младите хора, по-специално чрез изпълнението на гаранцията за младежта, за дългосрочно безработните и групите в неравностойно положение на пазара на труда и за неактивните лица, както и чрез насърчаване на самостоятелната заетост и социалната икономика“.
- В член 3, параграф 1 се посочва, че една от общите цели на ЕСФ+ е „ЕСФ+ има за цел да подкрепя държавите членки и регионите в постигането на високи равнища на заетост, справедлива социална закрила и квалифицирана и устойчива работна сила, подготвена за бъдещия свят на труда, както и на приобщаващи и сплотени общества, които се стремят да изкоренят бедността и да прилагат принципите, определени в Европейския стълб на социалните права.“ (2) споменава за справедливи и качествени условия на труд.
- ЕСФ+ следва да подпомогне изпълнението на препоръките на Съвета от 15 февруари 2016 г. относно интеграцията на дългосрочно безработните лица на пазара на труда, препоръката на Съвета от 19 декември 2016 г. относно пътищата за повишаване на квалификацията и препоръката на Съвета от 30 октомври 2020 г. относно „Мост към работни места - засилване на гаранцията за младежта“ и тази от 12 март 2021 г. относно равенството, приобщаването и участието на ромите.

-
- По-конкретно ЕСФ+ следва да има за цел да насърчава интеграцията и реинтеграцията на пазара на труда, по-специално за младите хора, особено чрез прилагането на засилената гаранция за младежта, за дългосрочно безработните лица, за групите в неравностойно положение на пазара на труда и за неактивните лица, както и чрез насърчаване на самостоятелната заетост и социалната икономика.
 - ЕСФ+ следва да има за цел да подобри функционирането на пазарите на труда, като подкрепя модернизирането на институциите на пазара на труда.
 - ЕСФ+ следва да насърчава балансирано участие на половете на пазара на труда и равни условия на труд, подобрен баланс между професионалния и личния живот и достъп до грижи за децата, включително образование и грижи в ранна детска възраст.
 - ЕСФ+ следва също така да има за цел да осигури здравословна и добре адаптирана работна среда, за да се отговори на рисковете за здравето, свързани с променящите се форми на работа, и на нуждите на застаряващата работна сила.
 - ЕСФ+ следва да допринесе за насърчаването на достъпността за хората с увреждания с оглед подобряване на интеграцията в сферата на заетостта, образованието и обучението, като по този начин подобрява тяхното включване във всички сфери на живота.

Едно от действията в Плана за действие за социална икономика беше стартирането на нова Академия за младежки предприемачески политики през 2022 г. в рамките на ЕСФ+. Академията ще насърчава младежкото предприемачество, включително за жени и социални предприемачи, като работи с националните политики и мрежите за младежко предприемачество.

Приоритетите за финансиране от ЕФРР са съобразени с целите и работата на всички организации от сферата на социалната икономика. Един от 5-те политически приоритета на ЕФРР е следният: „По-голямо социално приобщаване, подкрепа за ефективна и приобщаваща заетост, образование, умения, социално приобщаване и равен достъп до здравеопазване, както и засилване на ролята на културата и устойчивия туризъм“. В частност ЕФРР се стреми да инвестира в растеж и работни места, както и в териториално сътрудничество. Следователно ЕФРР може да бъде средство, чрез което организациите в сферата на социалната икономика, които често прилагат конкретни решения за местни социални и икономически предизвикателства, могат да разработят и/или предоставят иновативни решения на установени нужди на регионално и транснационално равнище в сътрудничество с местните власти. В регламента за ЕФРР се споменава ЦП 4 във връзка с една по-социална и приобщаваща Европа, която прилага Европейския стълб на социалните права чрез: (i) повишаване на ефективността и приобщаващия характер на пазарите на труда и достъпа до висококачествена заетост чрез развитието на социална инфраструктура и насърчаване на социалната икономика. Освен това в член 5, параграф 1, буква г) се посочва, че ЕФРР ще подкрепя „производствени инвестиции в МСП и инвестиции, насочени към запазване на съществуващите работни места и създаване на нови работни места“.

Нужди и предизвикателства на сектора

Когато се разглежда трудовата интеграция на групите в неравностойно положение, често свързана със социалната икономика чрез социални предприятия за трудова интеграция, съществуват редица специфични нужди и предизвикателства. В Плана за действие за социалната икономика се посочва, че тъй като субектите на социалната икономика не са достатъчно разбрани и признати, те се сблъскват с трудности при развитието и разширяването на дейността си и по този начин са възпрепятствани да реализират по-голямо социално въздействие.⁴⁵



Социалните предприятия за трудова интеграция (СПТИ) - особено тези, които предлагат подкрепена заетост - не са лесно привлечени от финансирането по линия на ЕСФ+, тъй като то е свързано с много технически изисквания и бюрокрация.

01



Предизвикателство, което често се среща в мрежите на социалните предприятия за трудова интеграция, е необходимостта от финансиране на съществуващи дейности или допълване/доразвиване на съществуващи дейности. Социалните служби също така споменаха, че няма достатъчно финансиране за много нови предизвикателства/области, като например заетостта на мигрантите.

02



Мрежите на социалните предприятия за трудова интеграция често не са включени в комитетите за мониторинг на ЕСФ+. По-доброто участие на мрежите на социалната икономика в мониторинговите комитети на ЕСФ+ би могло да подобри планирането и мониторинга на финансирането от ЕСФ+, за да се отговори на специфичните нужди на сектора на трудовата интеграция.

03



Правната форма на СПТИ понякога може да бъде пречка, тъй като за някои проектни заявления се изисква специфична правна форма (например НПО, но не всички СПТИ могат да бъдат регистрирани като НПО). Това зависи от националната законова рамка.

04

⁴⁵ Европейска комисия (2021). *Building an economy that works for people: an action plan for the social economy*. (<https://www.socialeconomy.eu.org/wp-content/uploads/2021/12/Building-an-economy-that-works-for-people-an-action-plan-for-the-social-economy.pdf>)



ЕСФ+ и ЕФРР не са достатъчно достъпни за малките СПТИ. Те страдат от липса на парични потоци, което им пречи да финансират предварително изпълнението на даден проект. Малките СПТИ все повече се нуждаят от индивидуални решения за предварително финансиране.

05



Необходимост от инвестиции в развитието на човешките ресурси от социалните предприятия в съответствие с тенденциите на пазара на труда.

06



Необходимост от разработване на нови професионални стандарти и иновативни програми за обучение с акцент върху трудовата интеграция на групи в неравностойно положение или маргинализирани групи.

07



Необходимост от разработване на програми за обучение в областта на социалното предприемачество / социалните иновации в университетските учебни заведения. Съответно програми за поетапна интеграция на пазара на труда за особено уязвими групи.

08



Предоставяне на интегрирани пакети от услуги за хора от групи в неравностойно положение или маргинализирани групи на принципа „обслужване на едно гише“: социално подпомагане, консултиране и професионално ориентиране; обучение; посредничество и наемане на работа в СПТИ или на пазара на труда, придружаване на кандидатите за работа (job coaching).

09



Разработване на национални стратегии/публични политики и инструменти за популяризиране на сектора чрез участието на социални предприятия.

10



Повтарящо се предизвикателство, изразено от мрежите на СПТИ, е необходимостта от налично финансиране за всички организации, които са доказали своята ефективност, независимо от степента им на зрялост (ранен етап, ускоряване, разширяване, франчайзинг, интернационализация). Често се обръща внимание на стартиращи или други нови дейности, но не винаги на развитието на вече съществуващи СПТИ (мрежи).

11



Финансирането може да дойде и от социално отговорни покупки / запазени договори за СПТИ, освобождаване от данъци или предоставяне на нефискални облекчения главно на ниво общности, в които те работят.

12



Създаване на работни групи на местно и национално равнище, посветени на развитието на сектора на социалната икономика чрез участието на заинтересовани страни от публичния и частния сектор.

09

Типология на интервенциите

За да се гарантира, че средствата на ЕС се използват ефективно за изпълнение на политическите цели, заложен в различните политически програми, свързани с трудовата интеграция, бяха установени редица ефективни интервенции.

Мерки за подкрепа на труда за групи в неравностойно положение

Мерките за подкрепа на труда обхващат интервенции, които осигуряват временна подкрепа за групи в неравностойно положение на пазара на труда и които имат за цел да осигурят дейности за безработните, да помогнат на хората да преминат от принудителна неактивност към заетост или да запазят работните места на лица, застрашени от безработица.

Ефективна интервенция - Действия, които могат да бъдат финансирани

Посредничество при намиране на работа

- Трудово консултиране и професионално ориентиране
- Двойни системи за трудово консултиране/подбор на работни места в комбинация с обучение
- Достъп до информация за пазара на труда, услуги за намиране на работа и посредничество

Стимули за икономическа интеграция

- Подкрепа за самостоятелно заети лица и предприемачество
- Програми в подкрепа на развитието на социалното предприемачество
- Признание на определени целеви групи като отговарящи на условията за социална икономика, по-конкретно разселени лица или лица с миграционен произход. Използване на фондовете на ЕС за подпомагане на интеграцията на пазара на труда чрез социална икономика.

- Стимули за заетост: запазване на процента на социално осигуряване в комбинация със заплатата
- Инициативи за преквалификация
- Фондове за създаване на работни места
- Подкрепа на заетостта
- Субсидии за заплати
- Интервенции в областта на социалното осигуряване:
- Намаления на социалноосигурителни вноски за работодателите, които наемат работници от групи в неравностойно положение
- Поддържане на процент от социално-осигурителни намеси (напр. Заместващ доход), в съчетание със заплатата.

Най-добри практики: SWR Полша

Добра практика, идваща от SWR – Асоциацията за регионално сътрудничество . Най-големият проект, финансиран от ЕСФ+ в Полша, е предназначен за подкрепа на бежанци от Украйна и има за цел да създаде 40 работни места за украински мъже/украински жени в социални предприятия в област Силезия, Полша. За тази цел SWR получи около 420 000 евро от Регионалната оперативна програма благодарение на решението на регионалното правителство.

Те разпределят тези средства основно по грантове за такива социални предприятия, които искат да наемат лица, разселени от Украйна. Освен това няколко други центъра за подкрепа на социалната икономика в региона получиха по-малки суми от тази програма за различни други форми на подкрепа за бежанците от Украйна.

Обучение на хора на работното място (развитие на умения за групи в неравностойно положение)

Работниците с нужда от подкрепа често са изправени пред недостиг на умения. Според резултатите от проекта B-WISE⁴⁶ ключовите умения, които работниците с нужда от подкрепа трябва да развият, са оперативните умения, които са от съществено значение за извършване на ежедневните работни дейности с точност, прецизност и самостоятелност. Необходимите умения зависят от вида на икономическата дейност и видовете пречки, с които човек се сблъсква/се е сблъсквал.

Обучението на работното място може да бъде полезен метод за справяне с това предизвикателство. Проектът включва обучение и учене на работното място, като превръща процесите на учене в част от работния опит - използвайки устройствата, документите, инструментите и материалите, които служителите вече използват всеки ден. Обучението на работното място е особено актуално в светлината на принципа на ЕССП относно уменията и Европейската година на уменията 2023.

⁴⁶ B-WISE (2021-2024 г.) е проект за стратегическо планиране по програма „Еразъм+“, който има за цел да разработи и приложи нов стратегически подход към секторното сътрудничество по отношение на уменията, необходими за засилване на работата по предоставяне на повече права на СПТИ, за укрепване на уменията и компетенциите на групите в неравностойно положение и за устойчиво справяне с цифровото изоставане и цифровите предизвикателства, пред които е изправен секторът.

Ефективна интервенция - Действия, които могат да бъдат финансирани

Оценка на уменията и нуждите

- Оценка и профилиране на умения и квалификациите

Развиване на умения

- Достъп до професионално образование и обучение (ПОО) и по-нататъшно образование
- Обучение в комбинация с ПОО
- Специфични програми за развитие на професионални умения за интегриране на пазара на труда
- Достъп до стажове, професионална подготовка и практикантските програми
- Услуги по наставничество по конкретната работна длъжност, например от ръководители в СПТИ
- Обучение, насочено към двойния преход
- Обучение, ориентирано към отделната личност (обучение, при което човекът е поставен в центъра на организационните дейности; терминът се свързва главно със сферата на уврежданията)
- Микрообучения (т.е. много кратки обучения от няколко часа на ден за придобиване на специфични умения)
- Обучение, подпомогнато от Допълнена реалност (използващо дигитални приложения, които да подпомогнат работата, напр. проектиране на работни инструкции на работната маса)

Признаване на уменията и квалификациите

- Валидиране и сертифициране на умения (включително неформални умения и такива, произтичащи от опита)
- Признаване на социално-икономически предприятия, като тези, предоставящи обучение за придобиване на професионално и техническо образование, които позволяват признаване на квалификациите: Частични квалификации (Единица(и) от резултати от ученето (знания, ноу-хау, информация, ценности, умения и компетентности), придобити от дадено лице, които са оценени и сертифицирани от компетентен орган по предварително определен стандарт, но които не водят до пълна квалификация; Паспорт на уменията (преглед на няколко документа, показващи уменията в един файл)

Стартиращи - социални предприятия: подкрепа за развитието на СПТИ

Когато става въпрос за трудова интеграция, социалните предприятия за трудова интеграция понякога се сблъскват с предизвикателството, че финансирането е насочено към новосъздадени предприятия, а не към подкрепа на вече съществуващите мрежи от социални предприятия за трудова интеграция. Това увеличава риска от финансиращи организации, които инструментализират трудовата интеграция и социалната икономика, за да получат финансиране, но нямат по-задълбочени познания за спецификата на сектора.

Ефективна интервенция - Действия, които могат да бъдат финансирани

- Осигуряване на финансиране за доказани добри практики
- Увеличаване на точките за оценка на организации, които работят в съответствие с принципите на социалната икономика и включват работници в неравностойно положение
- Предоставяне на финансиране за социалната икономика и мрежите за трудова интеграция, а не само за стартиращи предприятия
- Разпространение на модели на добри практики

Включване на мрежи за трудова интеграция (социални предприятия) в мониторинговите комитети на ЕСФ+

Това е различен вид интервенция, тъй като тя е предимно организационна и основаваща се на участието. Включването на мрежите за трудова интеграция (социални предприятия) в мониторинговите комитети на ЕСФ+ е от решаващо значение, тъй като гласът на социалната икономика често е недостатъчно представен в тези мониторингови комитети.

Ефективна интервенция - Действия, които могат да бъдат финансирани

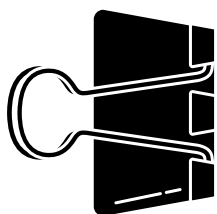
- Управляващите органи на ЕСФ, включително мрежите на социалните предприятия за трудова интеграция
- Включване на обратна връзка от мрежата за трудова интеграция (социални предприятия) за предстоящите програмни периоди

Най-добри практики:

Фондация ADV Romania, член на RISE - румънската Мрежа на социалните предприятия за трудова интеграция - беше приета за член на мониторинговия комитет на средствата от ЕФРР в североизточния регион на Румъния. В качеството си на член с право на глас фондацията предложи и получи одобрение в поканата за представяне на предложения, посветена на МСП, социалните предприятия да получат 3 допълнителни точки при оценяването, тъй като притежават това разрешение и имат значително социално въздействие. По този начин социалните предприятия ще бъдат подкрепени, за да получат достъп до финансиране, тъй като имат нисък резултат при оценката на степента на рентабилност.

7. Контролен списък

Този раздел съдържа контролен списък за тези, които разработват програми и подготвят покани за представяне на предложения, за да се гарантира ефективното използване на ЕСФ+ и ЕФРР в съответствие с познанията и добрите практики. Тази глава служи като компас, насочващ усилията на УО и публичните органи към съгласуване на техните инициативи с целите на ЕСФ+ и ЕФРР, като същевременно се придържат към най-добрите практики. Като включат този контролен списък в процеса на планиране, УО могат да гарантират, че програмите им са разработени с максимална прецизност и са в синхрон с установените знания и принципи.



Извършване на оценка на нуждите

- Какви са съществуващите предизвикателства в социалната сфера, здравеопазването, заетостта, образованието и жилищното настаняване?
- Кои социални услуги са необходими за справяне с тези предизвикателства?
- Как могат да бъдат идентифицирани и приоритизирани нуждите на отделните хора?
- Адекватно ли са включени съответните заинтересовани страни, социалните служби, организациите, представляващи потребителите, самите потребители и експерти в определянето на нуждите?

Пълноценно включване на заинтересованите страни

- Кои са основните заинтересовани страни и как те могат да бъдат включени в процеса на вземане на решения?
- Как може да се гарантира, че проектирането и предоставянето на социални услуги е съобразено с нуждите и предпочитанията на ползвателите на услуги, представителите на различни групи и организациите на гражданското общество?

Разработване на стратегия

- Какъв може да бъде най-добрият цялостен начин за предоставяне на социални услуги?
- Какви са конкретните цели, резултати и показатели за изпълнение, които трябва да се постигнат?
- Как очертаната стратегия съответства на по-широките цели и политики?

Определяне на подходящи източници на финансиране

- Какви потенциални източници на финансиране, като например безвъзмездни средства или партньорства, могат да подкрепят инициативите в областта на социалните услуги?
 - Как могат да се осигурят средства за финансиране от ЕСФ+ и ЕФРР?
-

Изготвяне на ясен и ефективен бюджет

- Какви са финансовите ресурси, необходими за прилагането и подобряването на социалните услуги?
 - Как може да се оптимизира бюджетът, за да се отговори на предизвикателствата или да се въведат иновации при предоставянето на услуги?
-

Мониторинг и оценка на изпълнението

- Колко често трябва да се оценява изпълнението на програмите за социални услуги?
 - Какви методи ще се използват за проследяване на напредъка и идентифициране на областите, нуждаещи се от подобрене?
 - Как могат да участват потребителите на услуги и организациите на гражданското общество?
-

Стимулиране на иновациите

- Как може да се насърчи иновативното мислене при разработването и предоставянето на социални услуги?
 - Какви по-ефективни стратегии могат да се използват за проучване на интегрирани подходи?
-

Насърчаване на сътрудничеството и комуникацията

- Как може да се улесни сътрудничеството между различните заинтересовани страни, участващи в предоставянето на социални услуги?
 - Какви механизми могат да засилят координацията между местните и регионалните власти и доставчиците на услуги?
 - Адекватно ли се прилагат стратегиите за постоянна комуникация между УО и социалните служби?
-

Предоставяне на обучение и изграждане на капацитет

- Какви възможности за обучение и изграждане на капацитет са от съществено значение за доставчиците на социални услуги и други заинтересовани участници?
 - Как може да се гарантира, че УО разполагат с необходимите умения и знания?
 - Разполагат ли доставчиците на социални услуги с достатъчно време, за да изготвят проект за покана за представяне на предложения?
-

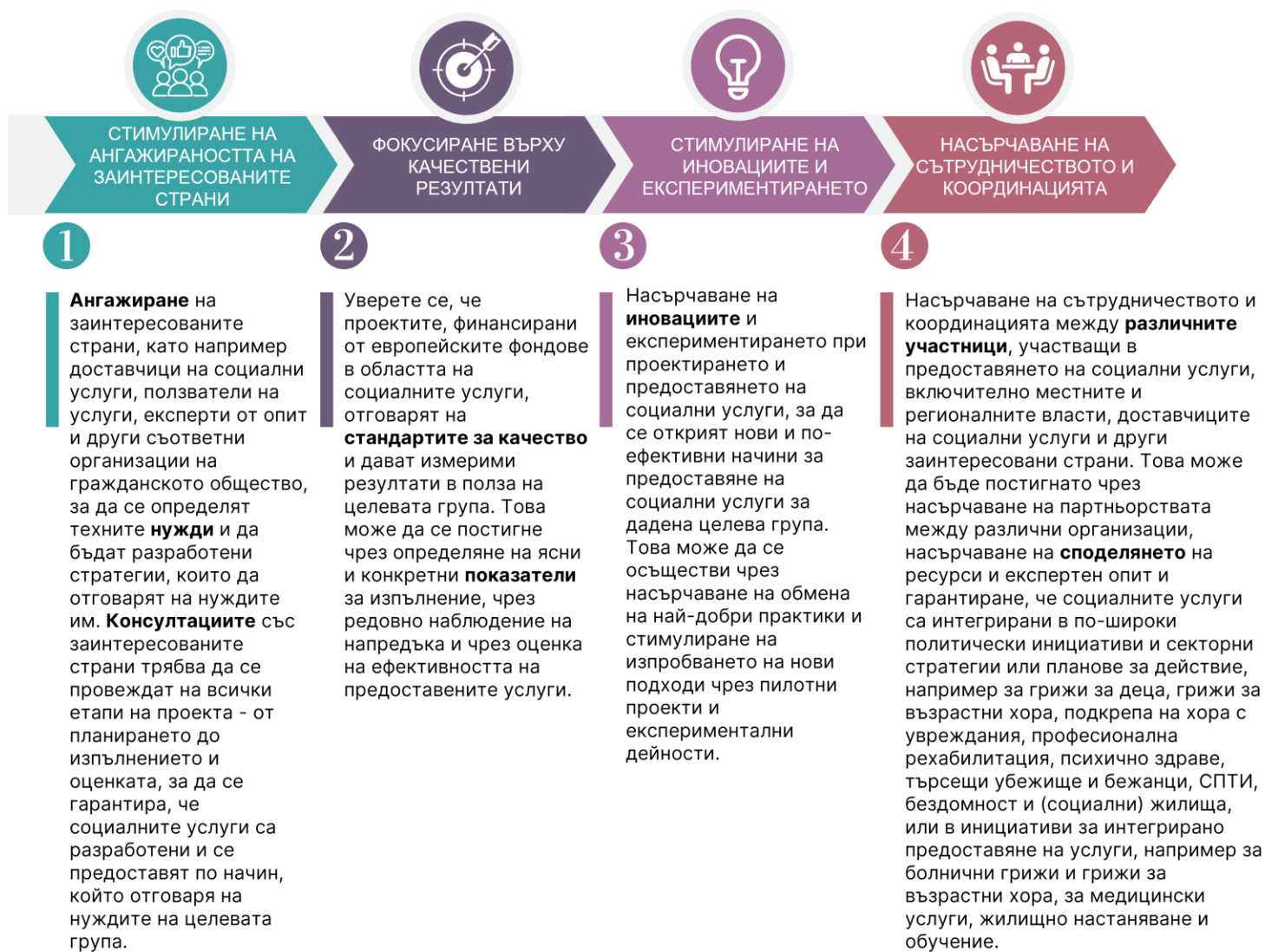
Осигуряване на прозрачност и отчетност

- Как може да се създаде прозрачен процес за отчетност и предоставяне на обратна връзка?
 - Какви мерки трябва да се въведат, за да се разглеждат опасенията и жалбите по справедлив и отговорен начин?
-

8. Практически стъпки

8.1 Практически стъпки за УО

По-долу е представен списък с бързо приложими мерки, които УО могат да предприемат незабавно, за да гарантират, че ЕСФ+ и ЕФРР постигат максимална ефективност и устойчивост в съответствие с принципите на ЕССП и други съответни закони и политики. Мерките имат за цел да обхванат хоризонтални въпроси, засягащи социалните услуги в целия ЕС. Тези мерки служат като практическа пътна карта за постигане на оптимални резултати в областта на социалните услуги, като дават възможност на УО да се справят с настоящите предизвикателства и да насърчават дългосрочната устойчивост на тези услуги, както и да подкрепят социалните иновации, адаптирани към специфичните нужди на местно или регионално равнище.





ПОДОБРЯВАНЕ НА ИЗГРАЖДАНЕТО НА КАПАЦИТЕТ И ОБУЧЕНИЕТО



ИЗГРАЖДАНЕ НА ПАРТНЬОРСТВО



СЪВМЕСТНО ПРОЕКТИРАНЕ И СЪВМЕСТНО СЪЗДАВАНЕ



СПОДЕЛЕНИ ВИЗИЯ И ЦЕННОСТИ

5

Осигуряване на възможности за **изграждане на капацитет** и обучение на доставчиците на социални услуги и други заинтересовани страни, за да се гарантира, че те разполагат с уменията и знанията, необходими за предоставянето на висококачествени социални услуги. Това може да се осъществи чрез осигуряване на курсове за обучение, семинари и други възможности за професионално развитие, които да помогнат на доставчиците на социални услуги да подобрят своите умения и знания.

6

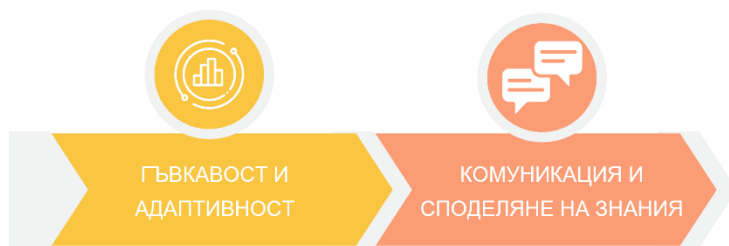
За да се осигури междусекторно сътрудничество, е важно да се **изградят партньорства** със съответните заинтересовани страни от различни сектори. Това може да включва ангажиране на представители на организации на гражданското общество (включително организации на местните общности и организации на потребителите), организации от частния сектор, агенции от публичния сектор и други съответни участници, за да се постигне общо разбиране на социалните проблеми и на възможностите за сътрудничество за подобряване на резултатите в социалната сфера, здравеопазването, образованието, заетостта и жилищното настаняване на хората, които се нуждаят от подкрепа, насоки, грижи и т.н.

7

Междусекторното сътрудничество трябва да включва и **съвместно разработване и създаване** на проекти, програми и инициативи. Това ще гарантира, че експертните познания на всички заинтересовани страни и опитът на потребителите се използват за разработване на ефективни и устойчиви решения, които могат да окажат значително въздействие върху социалните проблеми.

8

Междусекторното сътрудничество може да бъде постигнато и чрез създаване на **обща визия** и ценности, които са в съответствие с целите и задачите на фондовете на ЕС за социални услуги. Това ще помогне да се гарантира, че всички заинтересовани страни работят за постигането на едни и същи цели, и ще улесни сътрудничеството и координацията между различните сектори.



9

Междусекторното сътрудничество изисква гъвкавост и адаптивност за справяне с предизвикателствата, които могат да възникнат по време на изпълнението на проекти в сферата на социалните услуги. Това може да включва **адаптиране към промените** в политическата и икономическата среда, реагиране на нововъзникващи социални проблеми и адаптиране на стратегиите, за да отговарят по-добре на нуждите на бенефициерите.

1

Ефективната комуникация и споделянето на знания са от решаващо значение за междусекторното сътрудничество. Това може да включва **споделяне на информация, данни и най-добри практики** между различните сектори, създаване на платформи за диалог и обмен и използване на експертния опит на различните заинтересовани страни за засилване на въздействието на проектите в сферата на социалните услуги.

8.2 Практически стъпки за социалните служби

По-долу е представен списък с бързо изпълними мерки, които доставчиците на социални услуги могат да предприемат незабавно, за да гарантират, че ЕСФ+ и ЕФРР допринасят за осигуряването на достъп до социални услуги в съответствие с принципите на Европейския стълб на социалните права и други съответни местни, регионални, национални и европейски рамки на политиките, както и с международното право. Мерките имат за цел да обхванат хоризонтални въпроси, засягащи социалните услуги в целия Европейски съюз.

01



Извършване на оценка на нуждите

с цел идентифициране на специфичните нужди на (целовото) население и за да може да се гарантира, че социалните услуги са съобразени с тези нужди.

02



Прилагане на ориентиран към потребителя подход

за предоставяне на услуги, който се фокусира върху нуждите и предпочитанията на отделните потребители. Включване на потребителите в проектирането и разработването на услугите чрез прилагане на механизъм за съвместно разработване.

03



Използване на практики, основани на доказателства

за да се гарантира, че услугите са ефективни и ефикасни за посрещане на нуждите на потребителите.

04



Създаване на партньорства

с други доставчици на услуги, за да се гарантира, че потребителите получават цялостни и координирани услуги.

05



Осигуряване на подходящо обучение на персонала

да са налични в достатъчен брой, да са защитени в съответствие с изискванията за здравословни и безопасни условия на труд и да са подкрепени от управленски и цифрови инструменти, за да предоставят висококачествени услуги, които отговарят на нуждите на потребителите.

06



Прилагане на програма за осигуряване на качеството

с цел да се наблюдава и оценява предоставянето на услугите и да се гарантира, че те отговарят на нуждите на потребителите.

07



Гарантиране на достъпност на услугите

за всички потребители, включително за тези с физически или интелектуални затруднения, чрез премахване на физическите и комуникационните бариери.

08



Използване на технологии

да се подобри и усъвършенства предоставянето на услуги, като например телездравни услуги или онлайн запазване на часове, но също така да се осигури подходящо обучение за правилно използване на цифровите устройства от персонала и потребителите.

09



Предоставяне на информация и обучение

на потребителите за техните права и възможности за ползване на социални услуги. Гарантиране, че доставчиците на услуги също са запознати с правата на потребителите.

10



Разработване и прилагане на механизъм за подаване на жалби и обратна връзка

да се гарантира, че потребителите могат да предоставят обратна връзка и да изразяват опасения относно предоставянето на услуги.

9. Препоръки относно политиките

Препоръки относно политиките към УО

Планиране и изпълнение

- **Приобщаващ процес:** При разработването на ОП следва да се осигури процес на приобщаващи консултации за подготовката на националните оперативни програми, като включите всички заинтересовани

страни, включително малките доставчици на социални услуги и техните мрежи.

- **Гъвкави покани за представяне на предложения:** Насърчаване на изготвянето на по-гъвкави покани за представяне на предложения, които да

съчетават различни действия, така че те да могат да бъдат допълнени с дейности, съобразени с контекста и екосистемата на социалните услуги, и по този начин да се създадат условия, които да насърчават социалното и активното приобщаване (напр. покани за представяне на предложения, които допълват приоритетите на ЕФРР и ЕСФ+).

- ▶ **Насърчаване на изготвянето на покани за отпускане на по-малки безвъзмездни средства и/или по-ниски минимални прагове.**
- ▶ **Критерии за оценяване:** Преразглеждане на критериите за оценка на заявленията за субсидии, така че малките доставчици да имат достъп до финансиране и да получават необходимата за това подкрепа.
- ▶ **Насърчаване на взаимното допълване между фондовете на ЕС:** Насърчаване и улесняване на кандидатстването за покани за представяне на предложения, субсидии, договори или споразумения за финансова подкрепа, които благоприятстват взаимното допълване между различните използвани фондове за проекти, например между фондовете на ЕФРР и ЕСФ за интервенции за подобряване на достъпа до (социални) жилища или за преобразуване/обновяване на жилища или за инвестиции в благоприятни за климата отоплителни системи или автомобилни паркове.
- ▶ **Конкретни насоки за действие:** Насърчаване разработването на специфични насоки на действие за лица и групи в неравностойно или маргинализирано положение, за да се установят цели и резултати, които са

адаптирани към различните профили (т.е. не се предвижда децата да бъдат определени като целева група, въпреки че те са целева група за много социални сектори).

Персонал и обучение

- ▶ **Програми за обучение и подкрепа:** Създаване или разширяване на програмите за обучение и подкрепа, за да се помогне на доставчиците на социални услуги, особено на по-малките, да представят проекти и да управляват средства. Това може да бъде осъществено с подкрепата на секторни мрежи, организации или платформи.
- ▶ **Обучение и изграждане на капацитет:**
 - Насърчаване организирането на обучения и изграждането на капацитет, за да се даде възможност на доставчиците на социални услуги да оценяват по-добре резултатите и въздействието на проектите, не на последно място, за да се създаде по-голяма култура на оценяване сред партньорите по проекта.
 - Инициативите за изграждане на капацитет следва да включват специализирано и адаптирано вътрешно обучение за служителите на УО относно измерването на социалното въздействие. Това обучение следва да предостави на УО инструменти, методологии и най-добри практики за определяне, измерване и мониторинг на социалното въздействие на финансираните проекти. Като укрепват капацитета си в тази област, УО могат да вземат информирани

решения, да определят реалистични цели и да оценяват ефективността на проектите за постигане на желаните социални резултати.

- Програмите за изграждане на капацитет следва също така да се съсредоточат върху предоставянето на УО на необходимите знания и умения за идентифициране, подкрепа и насърчаване на проекти за революционни социални иновации.

► **Програми за повишаване на квалификацията/преквалификация:**

Насърчаване на програми за повишаване на квалификацията/преквалификация (като например общо професионално образование и обучение (ПОО) и непрекъснато професионално развитие (НПР) за всички специалисти, работещи в областта, чрез насърчаване и финансиране на дейности за обучение.

Цели и нужди

- **Насоки на действие за социални иновации:** Насърчаване и/или създаване на специфична линия на действие за социални иновации с достатъчно финансиране, която да осигурява финансово покритие за разширяване или прехвърляне на иновативните проекти, които се изпълняват в момента.
- **Повече качествени показатели:** Включване на показатели, които допълват настоящите, за да се даде по-голяма видимост на социалните аспекти (например социално приобщаване, интеграция на пазара на

труда, приобщаване, достъпност и т.н.), да се предложи цялостна представа за резултатите и въздействието на даден проект и да не се забравя качествено въздействие на социалните услуги. Необходимо е да се въведат показатели, които поставят акцент върху въздействието върху живота на подпомаганите лица, а не върху цифрите. Освен това следва да се добавят и насърчават показатели за предотвратяване на сегрегацията.

- **Цели и резултати:** Определяне на цели и резултати, съобразени с нуждите на хората в най-неблагоприятно положение, които са изправени пред по-сериозни пречки за социално включване и включване на пазара на труда и за пълноценно участие в нашите общества, като например хора с тежки увреждания, бездомни лица или мигранти, за да се увеличат усилията, полагани за избягване на изключването им от пазара на труда и социалното изключване.

Оценяване

- **Показатели:** Включване на показатели, които допълват настоящите, за да се даде гласност на социалните аспекти (напр. социално приобщаване, интеграция на пазара на труда, приобщаване, достъпност, сегрегация и т.н.), за да се предложи цялостна представа за резултатите и въздействията на даден проект, които не могат да бъдат обхванати от количествени показатели. Да се гарантира, че качествените показатели са правилно разбрани и усвоени от инспекторите, за да се осигури по-гъвкаво и справедливо оценяване.

- ▶ **Разходи за оценяване на резултатите:** Да се гарантира, че разходите за оценяване на резултатите и въздействието на даден проект винаги са допустими разходи по проектите.

Комуникация

- ▶ **Публично-частно сътрудничество:** Подобряване на съществуващия обмен между публичните органи и социалните услуги (това може да стане например чрез организиране на многогодишни годишни покани, насърчаване на публичните търгове и публично-частните партньорства и т.н.)
- ▶ **Опростяване на системите за управления:** Опростяване на системите за управление с цел намаляване на бюрокрацията и дублирането.
- ▶ **Подобрен и редовен диалог:** Насърчаване на по-интензивен диалог и участие на съответните мрежи и платформи в сектора през целия цикъл на проектите, особено на етапа на планиране и формулиране на програмите за финансиране от ЕС.
- ▶ **По-добра координация:** Насърчаване на по-добра координация между европейските органи за управление на фондове при определянето на критериите за оценяване и критериите за управление на поканите за кандидатстване за финансова подкрепа от фондовете на ЕС, както и насърчаване на по-добра координация между организациите, които се възползват от поканите.
- ▶ **Средства за управление:** Модернизиране на европейските средства за управление на фондове, особено тези, използвани от УО, чрез

разработване на инструменти и приложения за управление, които благоприятстват автоматизацията и намаляват фокуса върху управлението. УО следва да си сътрудничат за разработване на интегрирана цифрова информационна система, която да предоставя централизирана платформа за управление и обмен на данни, свързани с финансирани от ЕС проекти. Тази система позволява на УО да имат достъп и да обменят данни, свързани с проекта, доклади за напредъка на дейностите, финансова информация и други свързани с дейностите документи. УО следва да инвестират в разработването на цифрови инструменти за управление, които да рационализират административните процеси и да улесняват мониторинга и оценката на проектите. Освен това, за да се насърчи междудържавното сътрудничество и обменът на знания, УО следва да създадат платформи за сътрудничество, които улесняват сътрудничеството и обмена на най-добри практики.

- ▶ **Координация между управляващите органи:** Насърчаване на по-добра координация между органите за управление на европейските фондове при определянето на критериите за оценка и критериите за управление на поканите за кандидатстване за финансова подкрепа, както и насърчаване на по-добра координация между организациите, които се възползват от поканите, за да се установят общи критерии за управление и да се създадат взаимодействия между управляващите органи по време на интервенцията.

► **Подобряване на начина, по който се използват съществуващите инструменти за публично-частно сътрудничество.:**

- Организиране на многогодишни покани за кандидатстване за субсидии и по този начин намаляване на годишната административна тежест.
- Увеличаване на публичните търгове и партньорствата като алтернативни форми на управление, за да се направи управлението по-стабилно; при търговете най-ниската цена не трябва да има доминираща тежест при избора, тъй като при избора на

проектно предложение трябва да се вземат предвид критериите за качество и социалните клаузи.

- Насърчаване на съвместното представяне на проекти в сътрудничество и партньорство между различни страни, особено при проектите за социални иновации. Ползата от този подход се илюстрира от проектите, които бяха насърчени чрез плановете за възстановяване и устойчивост.
- Прилагане на задълбочена ангажираност на потребители/специалисти чрез опита.

Препоръки за политиките в сферата на социалните услуги

- Преди да се разработят проектните предложения, **да се извърши оценка на потребностите**, с цел набелязване на конкретните нужди на (целевото) население и да се гарантира, че социалните услуги са развити по начин, който да удовлетвори тези именно потребности.
- Оценка на нуждите, извършвана от Социалните услуги, заинтересовани в развитието на проектните приложения, и, където е уместно, в сътрудничество с други основни участници, а именно – местната и регионалната управа, услугите по обществена трудова заетост, социално-осигурителните органи, други нестопански/социалноикономически организации и др. – следва да **оформят основата за развитие, да внедрят и постепенно да увеличат моделите, които са ориентирани към личността или потребителя, които са основани на правата, които уважават достойнството**

на потребителите на услугата и, ако е относимо, които са в подкрепа на тяхното овластяване и автономност.

- При разработването на проектни приложения да се използват **по ефективен и ефикасен начин решения, които са основани на доказателства и са утвърдени** при разполагането със социални услуги, **насочени към нуждите** на отделните потребители и точно определени нужди на конкретна група от изолирани или в неравностойно положение потребители.
- Да се разработят и рекламират **комплексни социални услуги**, които да включват партньорство с други доставчици на услуги и свързани местни и регионални управи, Услуги по обществена трудова заетост или социално-осигурителните органи.
- Да се прилагат на механизми и използване на **количествени и качествени показатели** за наблюдение и

оценка на ефекта от предоставянето на услугите и гарантиране, че социалните услуги, които се ръководят или разширяват с финансовата подкрепа на ЕСФ+ или ЕФРР, могат да отговорят по най-добрия начин на нуждите на потребителите и да подобрят тяхното благосъстояние (позовавайки се също на принципа на съвместното производство).

- ▶ Разработване на социалните услуги по начин, който **да осигурява достъп до тях от страна на всички потребители**, включително на тези с физически или интелектуални увреждания, чрез осигуряване на помощни мерки или персонал и чрез премахване на физическите и комуникационните бариери.
- ▶ Разработване на социални услуги, които използват **ИКТ**, за да **подобрят качеството на услугите**, да улеснят работата на персонала, който ги

предоставя, и да гарантират правата и автономността на ползвателите на услугите, като се основават на техните конкретни способности.

- ▶ Разработване на социални услуги, пилотирани или разширявани с финансовата подкрепа на ЕСФ+ или ЕФРР, които си поставят за цел да разполагат с подходящо **обучен персонал, наличен** в достатъчен брой, **защитен** в съответствие с изискванията за здравословни и безопасни условия на труд, и **подкрепен** от управленски и цифрови инструменти за предоставяне на висококачествени услуги, които отговарят на нуждите на потребителите.
- ▶ Разработване на социални услуги, които **зачитат правата на крайните потребители**, улесняват **социалното приобщаване** и **предотвратяват дискриминацията, сегрегацията** и социалното изключване.

10. Заключение

Техническото ръководство за ефективни интервенции в областта на социалните услуги представлява кулминация на задълбочени изследвания, сътрудничество и стратегически прозрения, насочени към оптимизиране на използването на ресурсите на ЕСФ+ и ЕФРР в сферата на социалните услуги. Приключвайки този документ е видно, че преминаването през множеството компоненти в предоставянето на социални услуги предполага един многостранен подход, който обхваща както практически съображения, така и стратегическо предвиждане.

В настоящото ръководство разгледахме безбройните предизвикателства и нужди, с които се сблъскват УО и социалните партньори при ефективното използване на средствата на ЕС за подобряване на социалното приобщаване, сближаване и благосъстояние в целия ЕС. От практическите предизвикателства при управлението на фондовете до необходимостта от насърчаване на социалните иновации - всеки раздел предлага ценни идеи и приложими стратегии за постигане на положителна промяна в сектора на социалните услуги.

Като отчита разнообразния пейзаж на предоставяне на социални услуги и обхваща междусекторните перспективи, това ръководство подчертава значението на индивидуалните подходи и целевите интервенции. Оценката на подсекторните нужди и предизвикателства подчертава необходимостта от адаптивни стратегии и съвместни усилия за посрещане на уникалните нужди на различните групи от населението - от грижи за деца и подпомагане на хората с увреждания до грижи за възрастни хора и услуги за бездомните.

С поглед към бъдещето е наложително да продължим да насърчаваме диалога, да споделяме най-добрите практики и да насърчаваме иновативните подходи в сектора на социалните услуги. Като възприемаме колективно принципите на сътрудничество, приобщаване и иновации, можем да работим за изграждането на по-устойчиви, сплотени и приобщаващи общества в целия ЕС. Нека заедно да продължим да се стремим към високи постижения в предоставянето на социални услуги, като гарантираме, че всеки човек има възможност да се развива и да допринесе за изграждането на нашите общности.



Co-funded by
the European Union

